

## 第5次総合計画 前期実施計画事業の推進状況について

事業番号	事業名	頁
1	榛名地域福祉会館・図書館(仮称)建設事業	1
2	観光資源の活性化事業	6
3	観光産業支援事業	7
4	榛名地域観光施設整備事業	8
5	都市型農業施設整備促進事業	9
6	下里見公民館(仮称)建設事業	11
7	自校方式給食拡充事業	12
8	榛名南麓フルーツライン整備事業(榛名地区)	18
9	上水道管網整備事業	20
10	簡易水道整備事業	24
11	污水管渠整備事業	27
12	榛名湖周辺特定環境保全公共下水道施設改良事業	30

# 第5次総合計画・前期実施計画事業推進状況報告書

平成22年3月31日現在

事務事業名	榛名地域福祉会館・図書館(仮称)建設事業	所属(支所)	榛名支所 福祉課 教育部 図書館
実施期間	平成20年度～24年度	事業の種類	ハード事業

## 【事業概要】

対象(誰を、何を)	榛名地域福祉会館・榛名地域図書館		
実施目的(どういった状態に)	具体的手段(どういった手段で)	その他(全体計画等)	
地域福祉の充実及び地域住民が安心して過ごせるよう、福祉相談の拠点やボランティア推進の拠点となる施設を整備し、福祉サービスの向上を図る。 また、生涯学習と文化振興の拠点となる図書館を合築建設することで、地域の活性化を図る。	子育て支援や福祉ボランティア活動の拠点施設として、福祉会館を整備する。 なお、建設にあたっては、榛名地域図書館との複合施設として整備する。	H20 基本構想 H21 基本計画 H21～H22年度 設計業務 H23～24年度 建設工事・開館	

## 【年度別事業計画】

平成20年度	平成21年度	平成22年度	平成23年度	平成24年度
・基本構想策定	・基本計画策定 ・設計業務	・設計業務 ・西別館解体工事	・建設工事	・建設工事 ・開館

## 【年度別推進状況】

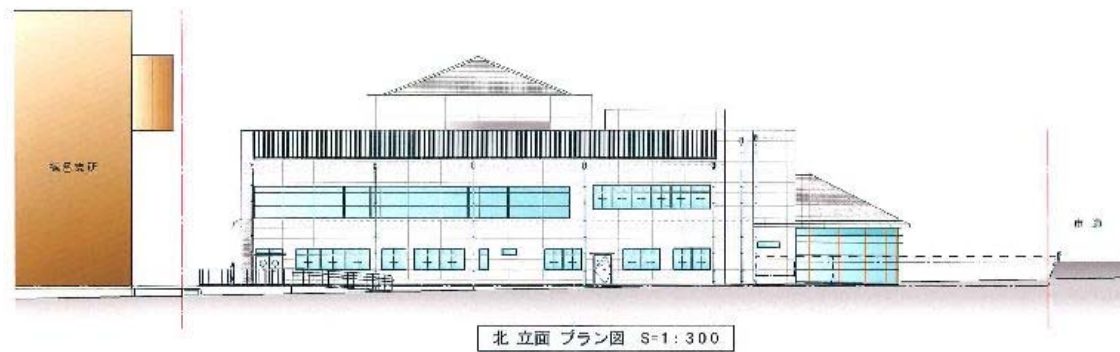
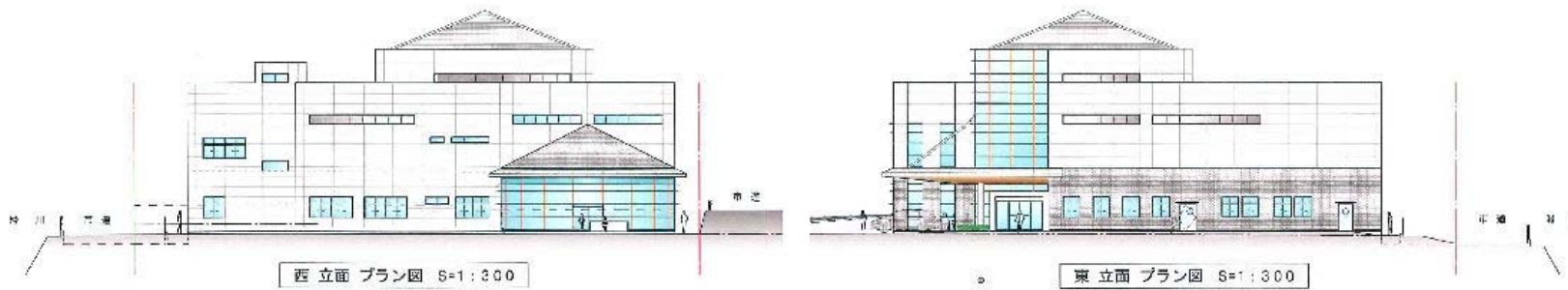
区分(千円)	当初予算額	決算見込額	21年度事業実績	
合計	52,837	13,279		
国			(福祉会館分)	(図書館分)
県			委員報酬 206	委員報酬 57
地方債	29,600	0	会議費 6	会議費
その他			設計業務委託(前払分) 5,598	設計業務委託(前払分) 4,797
一般	23,237	13,279	地質調査委託 843	地質調査委託 722
			用地測量委託 565	用地測量委託 485
			計 7,218 千円	計 6,061 千円
区分(千円)	当初予算額	決算見込額	22年度事業内容	
合計	0	24,255		
国		-	(福祉会館分)	(図書館分)
県		-	設計業務委託 13,061 千円	設計業務委託 11,194 千円
地方債	0	18,000		
その他		-		(その他)
一般	0	6,255		西別館解体工事 12,400 千円
		-		
区分(千円)	当初予算額	決算見込額	23年度事業計画	
合計	-	-		
国	-	-	・建設工事(23年度、24年度)	
県	-	-		
地方債	-	-		
その他	-	-		
一般	-	-		
	-	-		











第5次総合計画・前期実施計画事業推進状況報告書

平成22年3月31日現在

事務事業名	観光資源の活性化事業	所属 (支所)	商工観光部観光課 (榛名支所産業観光課)
実施期間	平成19年度～全期	事業の種類	ハード事業

【事業概要】

対象(誰を、何を)	市民、観光客		
実施目的(どういった状態に)	具体的手段(どういった手段で)	その他(全体計画等)	
榛名地域で次の事業を展開し、活性化と誘客を図る。①榛名神社と社家町の一体的で魅力ある観光地づくりを行う。②榛名湖畔の冬の魅力をPRし、観光誘客を図る。③竹久夢二ゆかりの地である榛名湖畔で、市が所有する多くの作品を展示し、観光誘客を図る。④榛名山麓の豊富な農業資源と都市近郊にある優位を活かし、観光農業との連携推進を図る。	①社家町再生事業:幽玄の杜音楽祭開催・食文化の充実事業実施・町並み修景事業を推進する。②榛名湖活性化事業:クリスマスシーズンにイルミネーションを飾り、閑散期の観光誘客を図る。③夢二ギャラリー支援事業:榛名湖周辺17店舗へ商店に版画や口絵等の作品を展示する。	観光農業関係の具体的手段は、農政事業として展開する。(グリーンツーリズム、農業体験事業、地産地消等を推進する。)	

【年度別事業計画】

平成20年度	平成21年度	平成22年度	平成23年度	平成24年度
・幽玄の杜音楽会、 門前そば ・榛名湖イルミネーションフェスタ ・夢二ギャラリー	・幽玄の杜音楽会、 門前そば ・榛名湖イルミネーションフェスタ ・夢二ギャラリー	・幽玄の杜音楽会、 門前そば ・榛名湖イルミネーションフェスタ ・夢二ギャラリー	・幽玄の杜音楽会、 門前そば ・榛名湖イルミネーションフェスタ ・夢二ギャラリー	・幽玄の杜音楽会、 門前そば ・榛名湖イルミネーションフェスタ ・夢二ギャラリー

【年度別推進状況】

区分 (千円)	当初 予算額	決算 見込額	21年度事業実績
合計	5,785	5,435	① 社家町再生事業 ・幽玄の杜音楽会 2日間4回 参加者数 745人 ・新そば祭り 11月28日～12月13日 16日間 参加者数1,085人 ・町並み修景(街路灯設置・ベンチ等設置) ② 榛名湖イルミネーションフェスタ 18日間開催 来場者数16万人 ③ 夢二ギャラリー支援事業 6ヶ月開催
国			
県	1,300	1,000	
地方債			
その他			
一般	4,485	4,435	
区分 (千円)	当初 予算額	決算 見込額	22年度事業内容
合計	4,486		① 社家町再生事業 ・幽玄の杜音楽会 2日間4回 ・新そば祭り 11月下旬予定 ② 榛名湖イルミネーションフェスタ 17日間開催予定 ③ 夢二ギャラリー支援事業 6ヶ月開催 ④ レーザー機器活用事業 ⑤ 榛名湖名物づくり事業
国			
県			
地方債			
その他			
一般	4,486	-	
区分 (千円)	当初 予算額	決算 見込額	23年度事業計画
合計		-	① 社家町再生事業 ・幽玄の杜音楽会 2日間4回 ・新そば祭り 11月下旬予定 ② 榛名湖イルミネーションフェスタ 16日間開催予定 ③ 夢二ギャラリー支援事業 6ヶ月開催
国	-	-	
県	-	-	
地方債	-	-	
その他	-	-	
一般	-	-	

第5次総合計画・前期実施計画事業推進状況報告書

平成22年3月31日現在

事務事業名	観光産業支援事業	所属 (支所)	商工観光部観光課 (榛名支所産業観光課)
実施期間	平成19年度～全期	事業の種類	ハード事業

【事業概要】

対象(誰を、何を)	市民、観光客		
実施目的(どういった状態に)	具体的手段(どういった手段で)	その他(全体計画等)	
高崎地域のイベントや観光事業による観光振興を図ることにより、産業経済の活性化と誘客を図る。また、榛名の観光地・観光情報に関する広告宣伝、特産品、名産品の開発推進等を行う。	人情市、たかさき能、オリエンテーリング大会等イベントの開催、花の親善大使使節派遣事業やキャンペーンにより観光宣伝事業を実施する。また、各種雑誌等への広告掲載や観光パンフレットの作成、梅など加工した特産品の開発PR等を行う。		

【年度別事業計画】

平成20年度	平成21年度	平成22年度	平成23年度	平成24年度
・イベント開催 ・観光パンフレット作成	・イベント開催 ・観光パンフレット作成	・イベント開催 ・観光パンフレット作成	・イベント開催 ・観光パンフレット作成	・イベント開催 ・観光パンフレット作成

【年度別推進状況】

区分 (千円)	当初 予算額	決算 見込額	21年度事業実績
合計	4,990	4,990	榛名観光協会への委託事業
国	-	-	①イベント開催と観光キャンペーン
県	-	-	・榛名湖イルミネーション事業協力、観光キャンペーン実施
地方債	-	-	②観光パンフレット作成 HARUNA 10,000部
その他	-	-	榛名神社周辺見て歩き 50,000部
一般	4,990	4,990	榛名山ぐるぐるマップ 50,000部
			③梅の味どころガイド事業
			梅の味どころ参加店募集 パンフレット作成 20,000部
区分 (千円)	当初 予算額	決算 見込額	22年度事業内容
合計	4,990	-	榛名観光協会への委託事業
国	-	-	①イベント開催と観光キャンペーン
県	-	-	・榛名湖イルミネーション事業協力、観光キャンペーン実施
地方債	-	-	②観光パンフレット作成 榛名及び周辺観光パンフレット 30,000部
その他	-	-	果樹観光振興パンフレット 10,000部
一般	4,990	-	③梅の味どころガイド事業
			梅の味どころ参加店募集 パンフレット作成 25,000部
区分 (千円)	当初 予算額	決算 見込額	23年度事業計画
合計	-	-	榛名観光協会への委託事業
国	-	-	①イベント開催と観光キャンペーン
県	-	-	・榛名湖イルミネーション事業協力、観光キャンペーン実施
地方債	-	-	②観光パンフレット作成 榛名及び周辺観光パンフレット 30,000部
その他	-	-	果樹観光振興パンフレット 10,000部
一般	-	-	③梅の味どころガイド事業
			梅の味どころ参加店募集 パンフレット作成 25,000部



第5次総合計画・前期実施計画事業推進状況報告書

平成22年3月31日現在

事務事業名	榛名地域観光施設整備事業	所属 (支所)	商工観光部観光課 (榛名支所産業観光課)
実施期間	平成19年度～全期	事業の種類	ハード事業

【事業概要】

対象(誰を、何を)	榛名地域観光施設		
実施目的(どういった状態に)	具体的手段(どういった手段で)	その他(全体計画等)	
温泉や神社などの榛名地域の特色ある観光資源を整備し、幅広い観光客の誘致を図るとともに、「竹久夢二」をはじめとした榛名にゆかりのある人物の美術作品などを収集し、展示することで誇り高い観光地づくりを目指す。また、榛名湖畔周辺への誘客向上のため自然環境の保護に努める。	榛名湖温泉ゆうすげ元湯の使用頻度の高い給排水・厨房設備等の点検を行う。 整備計画検討委員会を設置し、駐車場の整備にあたる。 榛名に所縁のある作家の美術品を展示し誘客を展開する。 榛名湖周辺の遊歩道の改修整備を行う。	<ul style="list-style-type: none"> <li>・ゆうすげ元湯改修事業</li> <li>・榛名神社駐車場整備事業</li> <li>・榛名湖美術展示施設整備事業</li> <li>・榛名湖畔周遊道路整備事業</li> <li>・榛名湖畔観光施設改修工事</li> </ul>	

【年度別事業計画】

平成20年度	平成21年度	平成22年度	平成23年度	平成24年度
榛名神社駐車場検討、ゆうすげ元湯改修事業、榛名湖観光施設改修工事	ゆうすげ元湯改修点検調査事業、榛名神社駐車場検討	榛名神社駐車場検討	榛名湖美術展示施設整備検討、榛名神社駐車場整備	榛名湖周辺周遊道路整備計画検討、榛名湖美術展示施設整備計画策定

【年度別推進状況】

区分 (千円)	当初 予算額	決算 見込額	21年度事業実績
合計	7,595	69,861	①ゆうすげ元湯修繕 ・ゆうすげ元湯温泉井戸ポンプ交換修繕 ・ゆうすげ元湯ろ過装置ろ材交換修繕 ・冷温水器修繕 ②榛名湖畔観光施設修繕工事 ・榛名湖畔市営駐車場区画線工事 ・榛名湖周遊道路観光案内看板設置工事 ③・榛名湖観光施設整備事業 ・レーザー機器 ・レーザー音響設備 ・栈橋
国	-	64,935	
県	-	-	
地方債	-	-	
その他	-	-	
一般	7,595	4,926	
区分 (千円)	当初 予算額	決算 見込額	22年度事業内容
合計	8	-	①榛名神社駐車場整備事業
国	-	-	
県	-	-	
地方債	-	-	
その他	-	-	
一般	8	-	
区分 (千円)	当初 予算額	決算 見込額	23年度事業計画
合計	-	-	①榛名神社駐車場整備事業 ②湖畔の宿記念公園修繕 ③榛名湖美術展示施設整備検討
国	-	-	
県	-	-	
地方債	-	-	
その他	-	-	
一般	-	-	

第5次総合計画・前期実施計画事業推進状況報告書

平成22年3月31日現在

務事業名	都市型農業施設整備促進事業	所属 (支所)	榛名支所 (産業観光課)
実施期間	平成19年度～全期	事業の種類	ハード事業

【事業概要】

対象(誰を、何を)	農業者、生産者団体、JA		
実施目的(どういった状態に)	具体的手段(どういった手段で)	その他(全体計画等)	
自然的・社会的・経済的諸条件を同じくする広範な農業地域を一体的に整備し、優良な農業地域の育成を図る。	近代化施設整備検討ワーキング及び榛名南麓地域活性化検討協議会を設置し、具体的な事業計画を策定する。	榛名南麓区域の農業振興を図るべく、堆肥流通センター等の農業近代化施設を計画的に整備する。施設は広域農道(フルーツライン)整備事業完了(平成24年予定)をもって農道沿線に建設する。	

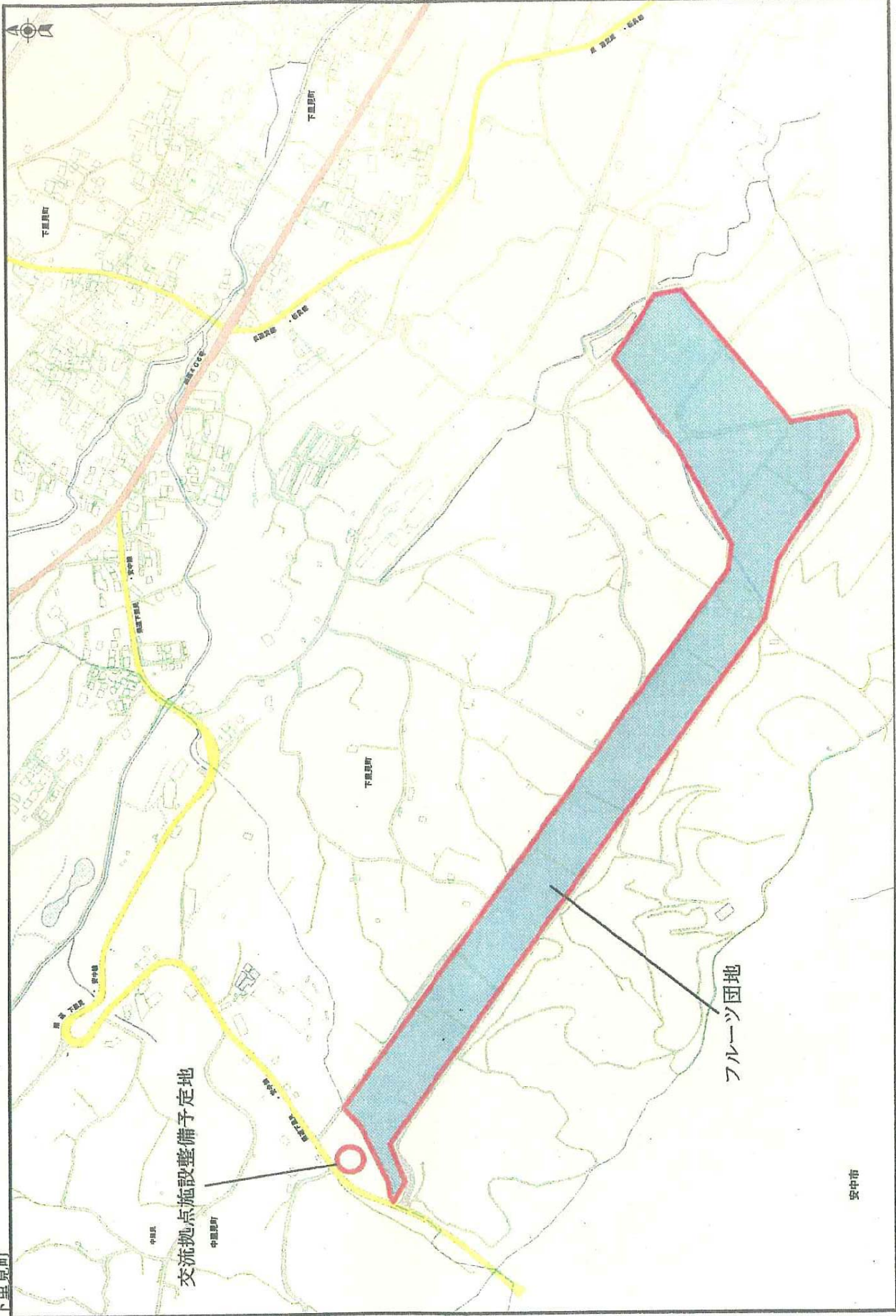
【年度別事業計画】

平成20年度	平成21年度	平成22年度	平成23年度	平成24年度
・フルーツライン沿線施設整備計画策定 ・榛名南麓地区の活性化を図るため、地域づくり構想の策定	・施設整備計画に基づく地元協議 ・構想に基づく協議	・施設整備計画に基づく地元協議 ・里見フルーツ団地周辺地域観光拠点施設整備支援	・堆肥流通センター建設基本設計及び実施設計委託、用地取得	・堆肥流通センター建設

【年度別推進状況】

区分 (千円)	当初 予算額	決算額	21年度事業実績
合計	680	3,928	<ul style="list-style-type: none"> <li>「里見地域施設整備準備委員会」を設立し、交流施設整備計画の全体計画の事例調査、先進地研修(施設規模、位置、設備内容)</li> <li>農事組合法人はるなアグリフーズ設立(H21.11.24 設立)</li> <li>交流拠点施設の整備計画策定(施設規模、機能、経営展開等)・実施設計業者委託</li> <li>広域農道「フルーツライン」沿線施設整備計画に基づく推進体制整備</li> <li>農業者及び農業団体との施設概要等の調整</li> <li>果樹剪定残枝の活用実証事業(霊芝)</li> </ul>
国	—	—	
県	—	—	
地方債	—	—	
その他	—	—	
一般	680	3,928	
区分 (千円)	当初 予算額	決算額 見込額	22年度事業内容
合計	—	—	<ul style="list-style-type: none"> <li>交流施設整備計画の整備工事</li> <li>広域農道「フルーツライン」沿線施設整備計画に基づく推進体制整備</li> <li>農業者及び農業団体との施設概要等の事業化推進</li> </ul>
国	—	—	
県	—	—	
地方債	—	—	
その他	—	—	
一般	—	—	
区分 (千円)	当初 予算額	決算額 見込額	23年度事業計画
合計	—	—	<ul style="list-style-type: none"> <li>堆肥流通センター建設基本計画及び実施設計委託、用地取得</li> </ul>
国	—	—	
県	—	—	
地方債	—	—	
その他	—	—	
一般	—	—	

下里見町



200m

1/7000

転載不可 高崎市

# 第5次総合計画・前期実施計画事業推進状況報告書

平成22年3月31日現在

事務事業名	下里見公民館(仮称)建設事業	所属 (支所)	教育部社会教育課 (榛名支所地域振興課)
実施期間	平成20年度～平成24年度	事業の種類	ハード事業

## 【事業概要】

対象(誰を、何を)	下里見公民館(仮称)		
実施目的(どういった状態に)	具体的手段(どういった手段で)	その他(全体計画等)	
地域住民の自治意識の高揚と社会教育活動の活発化を図り、地域づくりをさらに推進する。	地域活動と社会教育活動の拠点となる地区公民館を建設する。	平成20～21年度:建設場所の選定、整備計画の検討、 平成22年度:基本設計、実施設計 平成23年度:建設工事	

## 【年度別事業計画】

平成20年度	平成21年度	平成22年度	平成23年度	平成24年度
建設場所の選定 整備検討委員会	建設場所の選定 公民館建設検討委員会	基本、実施設計	建設工事	

## 【年度別推進状況】

区分 (千円)	当初 予算額	決算 見込額	21年度事業実績
合計	1,500	4,604	下里見公民館(仮称)整備検討委員会 検討委員による他の地区の公民館視察(城址公民館、北公民館) 建設用地の選定 建設用地の物件移転補償
国	-	-	
県	-	-	
地方債	-	-	
その他	-	-	
一般	1,500	4,604	
		-	
区分 (千円)	当初 予算額	決算 見込額	22年度事業内容
合計	19,636	-	地質調査、基本、実施設計
国	-	-	
県	-	-	
地方債	-	-	
その他	-	-	
一般	19,636	-	
		-	
区分 (千円)	当初予 算額(案)	決算額 見込額	23年度事業計画
合計	-	-	建設工事
国	-	-	
県	-	-	
地方債	-	-	
その他	-	-	
一般	-	-	
	-	-	



## 第5次総合計画・前期実施計画事業推進状況報告書

平成22年3月31日現在

事務事業名	自校方式給食拡充事業	所属 (支所)	教育部教育総務課 (榛名支所地域振興課)
実施期間	平成20年度～全期	事業の種類	ハード事業

### 【事業概要】

対象(誰を、何を)	給食室、学校給食センター		
実施目的(どういった状態に)	具体的手段(どういった手段で)	その他(全体計画等)	
食育の観点から自校方式給食制度を取り入れていく。 自校方式給食への移行に伴い、老朽化した学校給食センターについては施設を廃止する。	各校に給食室を新設する。 不要となった学校給食センターについては、施設を廃止し、随時解体工事を実施していく。	学校給食センターの老朽化を考慮し、センターが古い地域の順に整備することを基本とし、校舎改築等に織り交ぜて実施する。	

### 【年度別事業計画】

平成20年度	平成21年度	平成22年度	平成23年度	平成24年度
新設 ・新町第一小学校 (校舎建設に含む) ・桜山小学校 (校舎建設に含む)	新設 ・榛名中学校 (増築) ・久留馬小学校 (増築)	新設 ・下里見小学校 (増築) ・下室田小学校 (増築)	新設 ・箕郷中学校(増築) ・車郷小学校(増築) 解体 ・榛名学校給食センター	新設 ・箕郷地域1校 ・箕郷地域以外1校

### 【年度別推進状況】

区分 (千円)	当初 予算額	決算 見込額	21年度事業実績
合計	313,926	未定	<ul style="list-style-type: none"> <li>・給食室建設 榛名中学校(工事完成、22年4月より移動) 久留馬小学校(工事完了、22年4月より移動)</li> <li>・給食室設計 下里見小学校(設計終了) 下室田小学校(設計終了)</li> <li>・群馬地域給食室整備基礎調査(調査終了)</li> </ul>
国	21,775		
県			
地方債	221,800		
その他			
一般	70,351		
区分 (千円)	当初 予算額	決算 見込額	22年度事業内容
合計	35,087		<ul style="list-style-type: none"> <li>・給食室建設(21年度繰越事業:地域活性化・きめ細かな臨時交付金を利用 繰越予算額420,000千円) 下里見小学校(夏休み頃本体工事着工～年度内完成予定) 下室田小学校(夏休み頃本体工事着工～年度内完成予定)</li> <li>・給食室設計 箕郷中学校(年度内設計終了予定) 車郷小学校(年度内設計終了予定)</li> </ul>
国			
県			
地方債			
その他			
一般	35,087		
区分 (千円)	当初予 算額(案)	決算額 見込額	23年度事業計画
合計			
国			
県			
地方債			
その他			
一般			

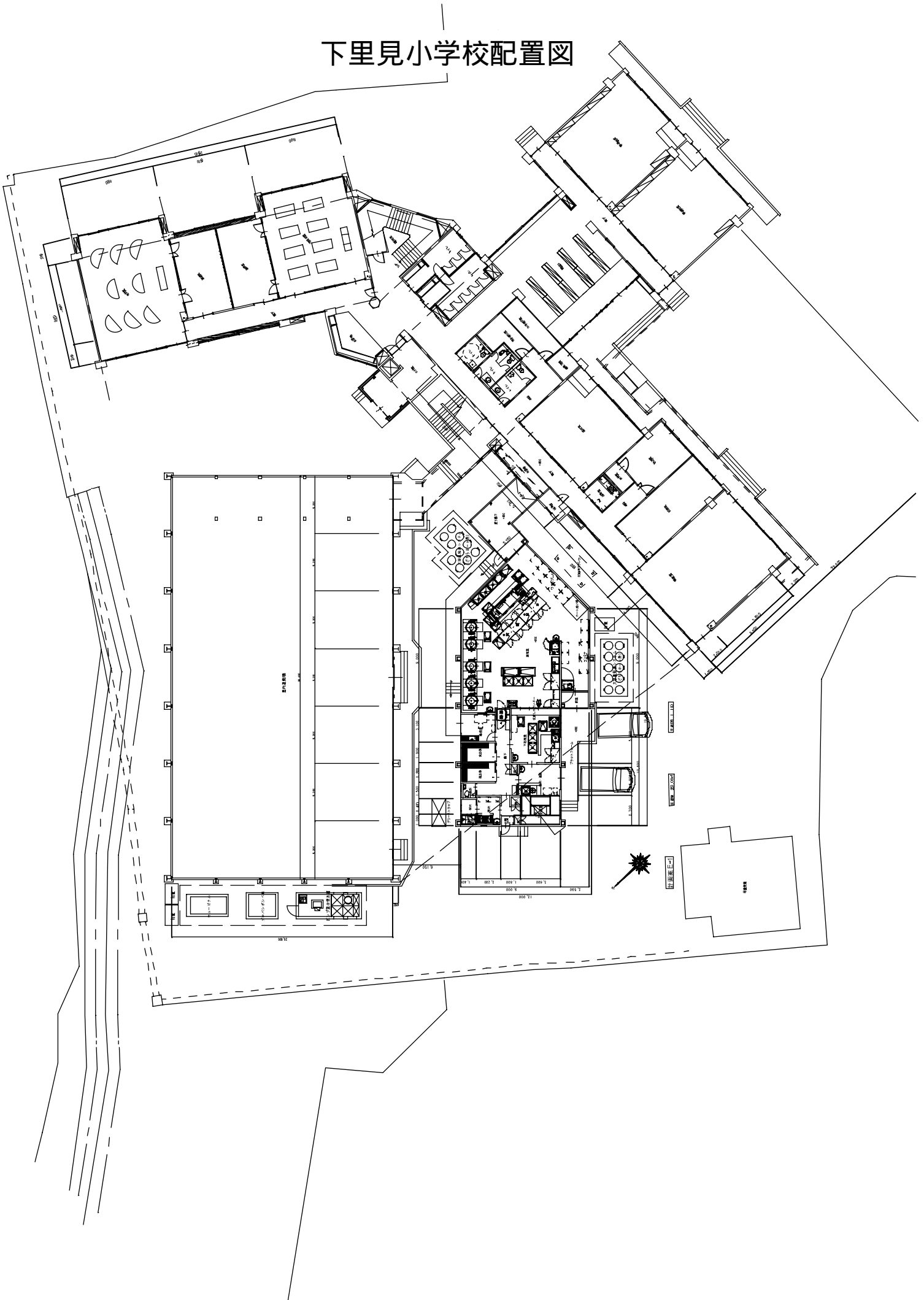
下里見小学校自校給食施設建設場所



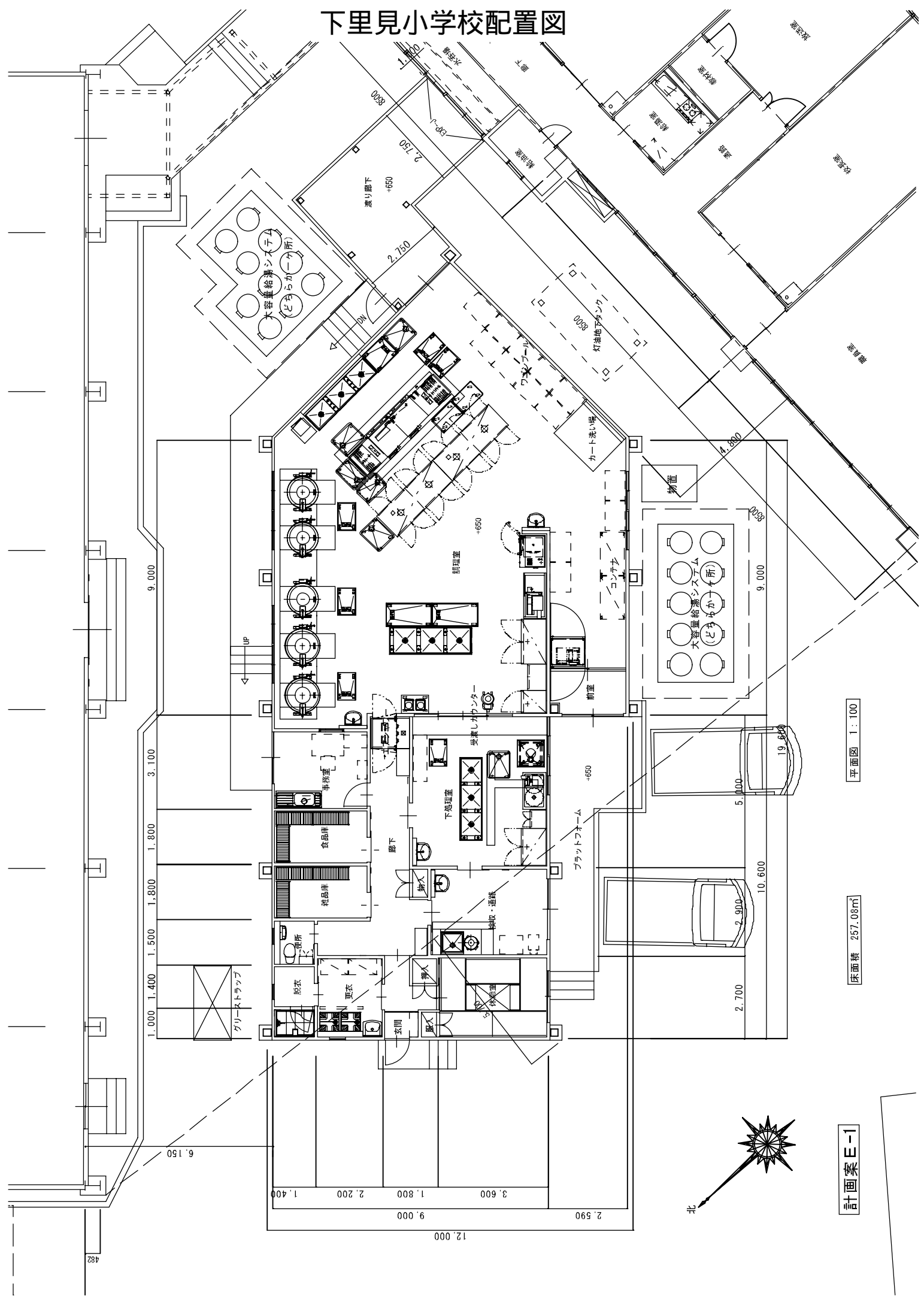
下室田小学校自校給食施設建設場所



# 下里見小学校配置図



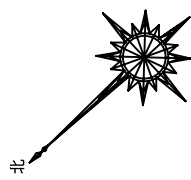
# 下里見小学校配置図



平面図 1:100

床面積 257.08㎡

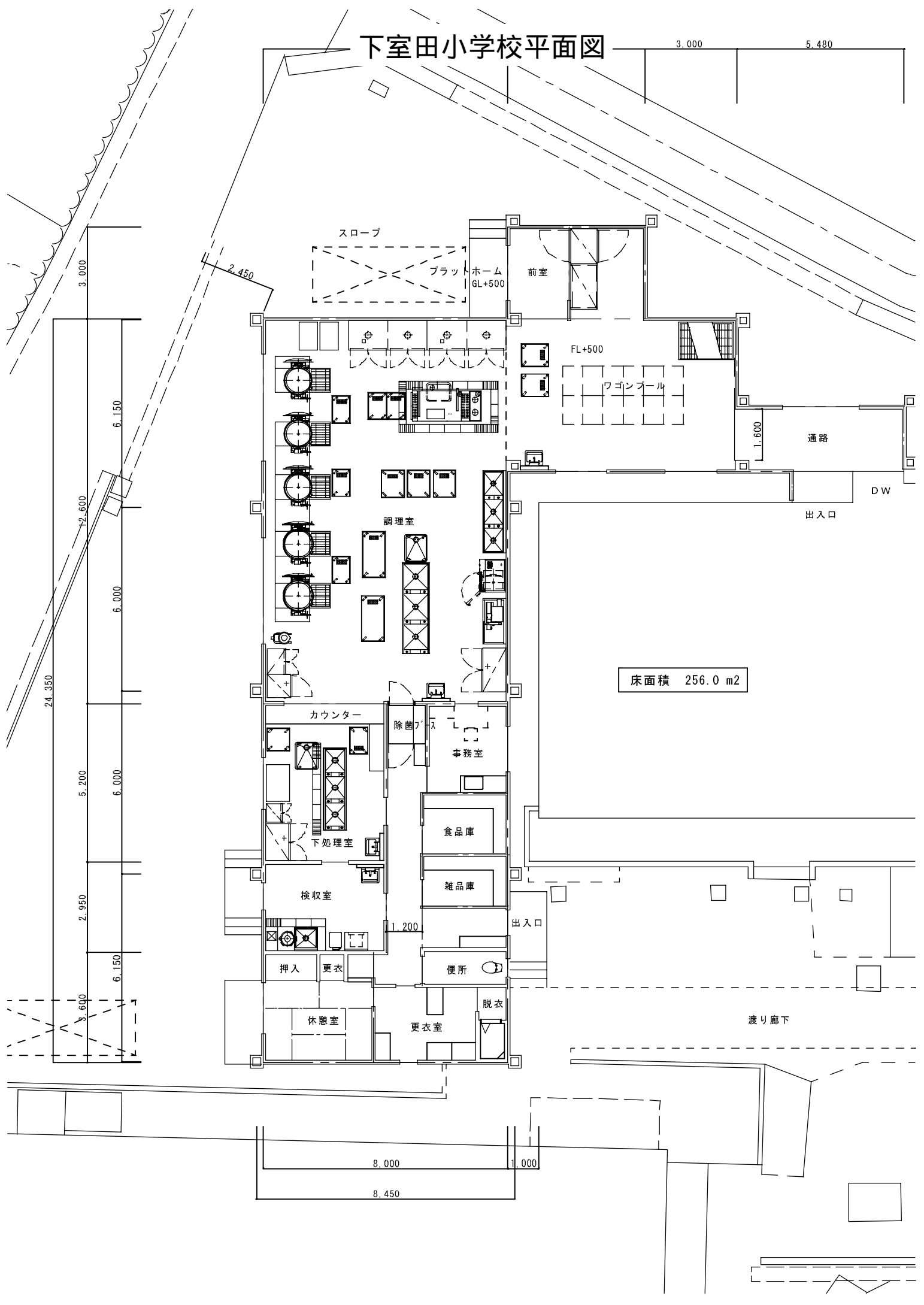
計画案E-1







# 下室田小学校平面図



床面積 256.0 m<sup>2</sup>

# 第5次総合計画・前期実施計画事業推進状況報告書

平成22年3月31日現在

事務事業名	榛名南麓フルーツライン整備事業	所属 (支所)	農政部 田園整備課 (榛名支所 建設課)
実施期間	平成15年度～平成24年度	事業の種類	ハード事業

**【事業概要】**

対象(誰を、何を)	榛名南麓フルーツライン		
実施目的(どういった状態に)	具体的手段(どういった手段で)	その他(全体計画等)	
榛名南麓(箕郷-榛名)における営農団地を集積する広域農道を整備して、農作物の流通改善と生産基盤の促進をはかる。	県が行う広域営農団地農道整備事業費について市が10%負担する。 国50%、県40%、市10%(起債90%)	Ⅱ期事業 H21年度末進捗率 31%	

**【年度別事業計画】**

平成20年度	平成21年度	平成22年度	平成23年度	平成24年度
箕郷地区 道路工 用地測量 橋梁詳細設計	箕郷地区 用地買収補償 道路工 14号橋 下部工	箕郷地区 道路工 14号橋 下部工 榛名地区 道路実施設計委託 用地測量委託 用地買収補償	箕郷地区 道路工 14号橋 下・上部工 榛名地区 用地買収補償 道路工 15号橋 下部工	箕郷地区 舗装工 14号橋 上部工 榛名地区 道路工 15号橋 上部工
榛名地区 道路実施設計委託	榛名地区 道路実施設計委託			

**【年度別推進状況】**

区分 (千円)	当初 予算額	決算 見込額	21年度事業実績
合計	250,000	250,000	榛名地区 道路実施設計委託  箕郷地区 道路工 14号橋 下部工
国	125,000	125,000	
県	100,000	100,000	
地方債	22,500	22,500	
その他	—	—	
一般	2,500	2,500	
区分 (千円)	当初 予算額	決算 見込額	22年度事業内容
合計	420,000	—	榛名地区 道路実施設計委託 用地測量委託 用地買収補償  箕郷地区 用地買収補償 道路工 14号橋 下部工
国	210,000	—	
県	168,000	—	
地方債	37,800	—	
その他	—	—	
一般	4,200	—	
区分 (千円)	当初 予算額	決算 見込額	23年度事業計画
合計	—	—	榛名地区 用地買収補償 道路工 15号橋 下部工  箕郷地区 道路工 14号橋 下部工、上部工製作
国	—	—	
県	—	—	
地方債	—	—	
その他	—	—	
一般	—	—	







## 第 5 次総合計画・前期実施計画事業推進状況報告書

平成 2 2 年 3 月 3 1 日現在

事務事業名	上水道管網整備事業	所属 (支所)	水道局工務課 (榛名上下水道事務所)
実施期間	全期	事業の種類	ハード事業

### 【事業概要】

対象(誰を、何を)	配水管		
実施目的(どういった状態に)	具体的手段(どういった手段で)	その他(全体計画等)	
効率的で災害に強い給水体制を確立する。	榛名地域内の石綿セメント管等の布設替えを行う。	榛名地域の石綿セメント管残存延長 (平成 21 年度末 27,712m)	

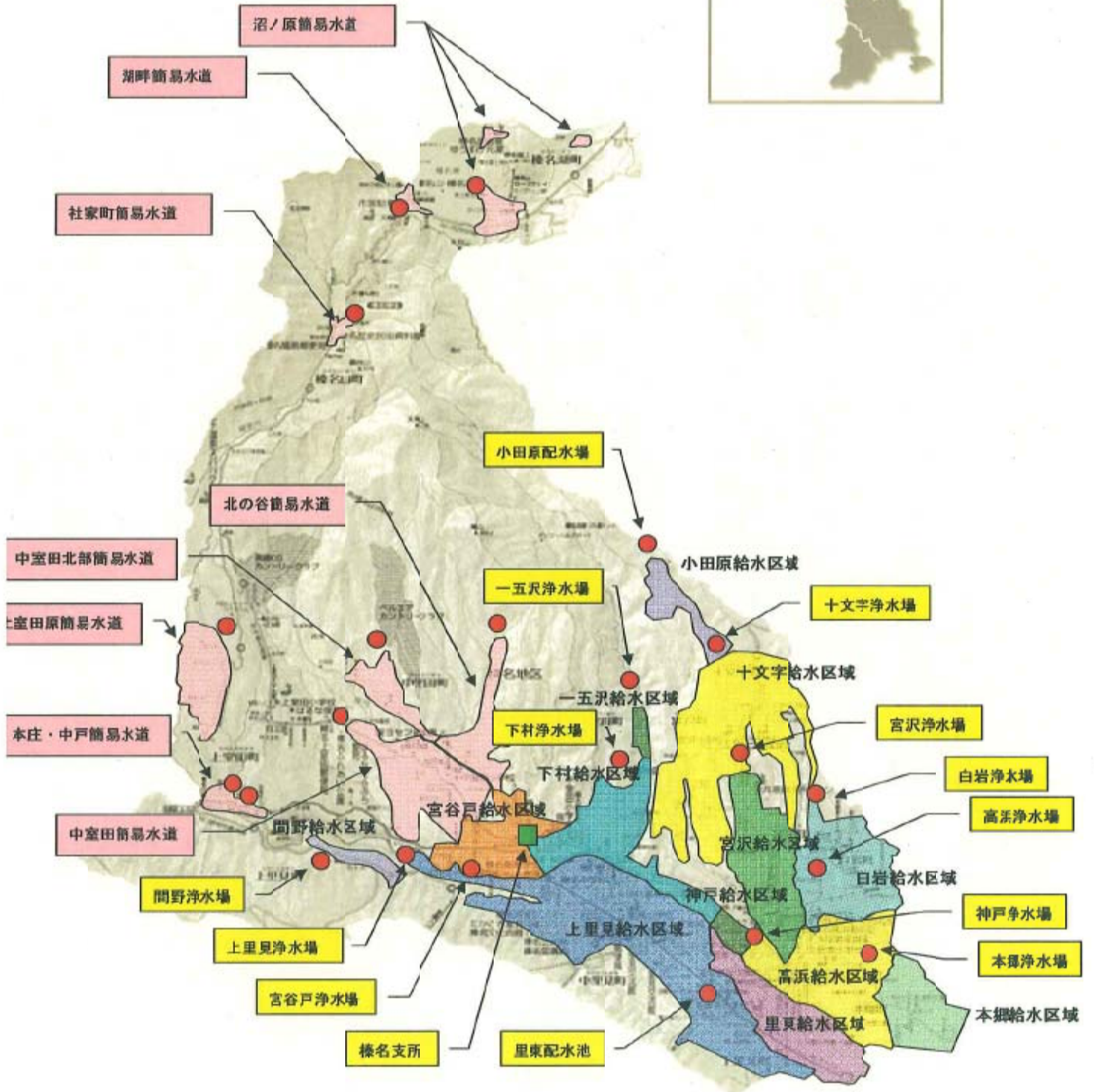
### 【年度別事業計画】

平成 20 年度	平成 21 年度	平成 22 年度	平成 23 年度	平成 24 年度
石綿セメント管等の布設替 1,700m	石綿セメント管等の布設替 1,700m	石綿セメント管等の布設替 1,700m	石綿セメント管等の布設替 1,700m	石綿セメント管等の布設替 1,700m

### 【年度別推進状況】

区分 (千円)	当初 予算額	決算 見込額	2 1 年 度 事 業 実 績
合計	92,988	109,935	管網整備事業 ・舗装復旧工事     A = 1,794.7 m <sup>2</sup> ・配水管布設替工事     L = 2,849.3 m
国	7,500	7,500	
県	—	—	
地方債	—	29,900	
その他	4,500	4,500	
一般	80,988	68,035	
区分 (千円)	当初 予算額	決算 見込額	2 2 年 度 事 業 内 容
合計	79,250	—	管網整備事業 ・舗装復旧工事     A = 480.0 m <sup>2</sup> ・配水管布設替工事     L = 2,350.0 m
国	—	—	
県	—	—	
地方債	36,700	—	
その他	4,500	—	
一般	38,050	—	
区分 (千円)	当初予 算額(案)	決算額 見込額	2 3 年 度 事 業 計 画
合計	—	—	引き続き、配水管布設(替)工事を実施します。
国	—	—	
県	—	—	
地方債	—	—	
その他	—	—	
一般	—	—	

榛名上下水道事務所管内【給水区域図】





# 平成21年度水道管網整備工事位置図









## 第5次総合計画・前期実施計画事業推進状況報告書

平成22年3月31日現在

事務事業名	簡易水道事業	所属 (榛名支所)	浄水課 (榛名上下水道事務所)
実施期間	平成19年度～全期	事業の種類	ハード事業

### 【事業概要】

対象(誰を、何を)	簡易水道		
実施目的(どういった状態に)	具体的手段(どういった手段で)	その他(全体計画等)	
簡易水道の安定供給を図る。	簡易水道施設の整備及び維持管理を行う。	【簡易水道事業等】 8簡易水道事業	

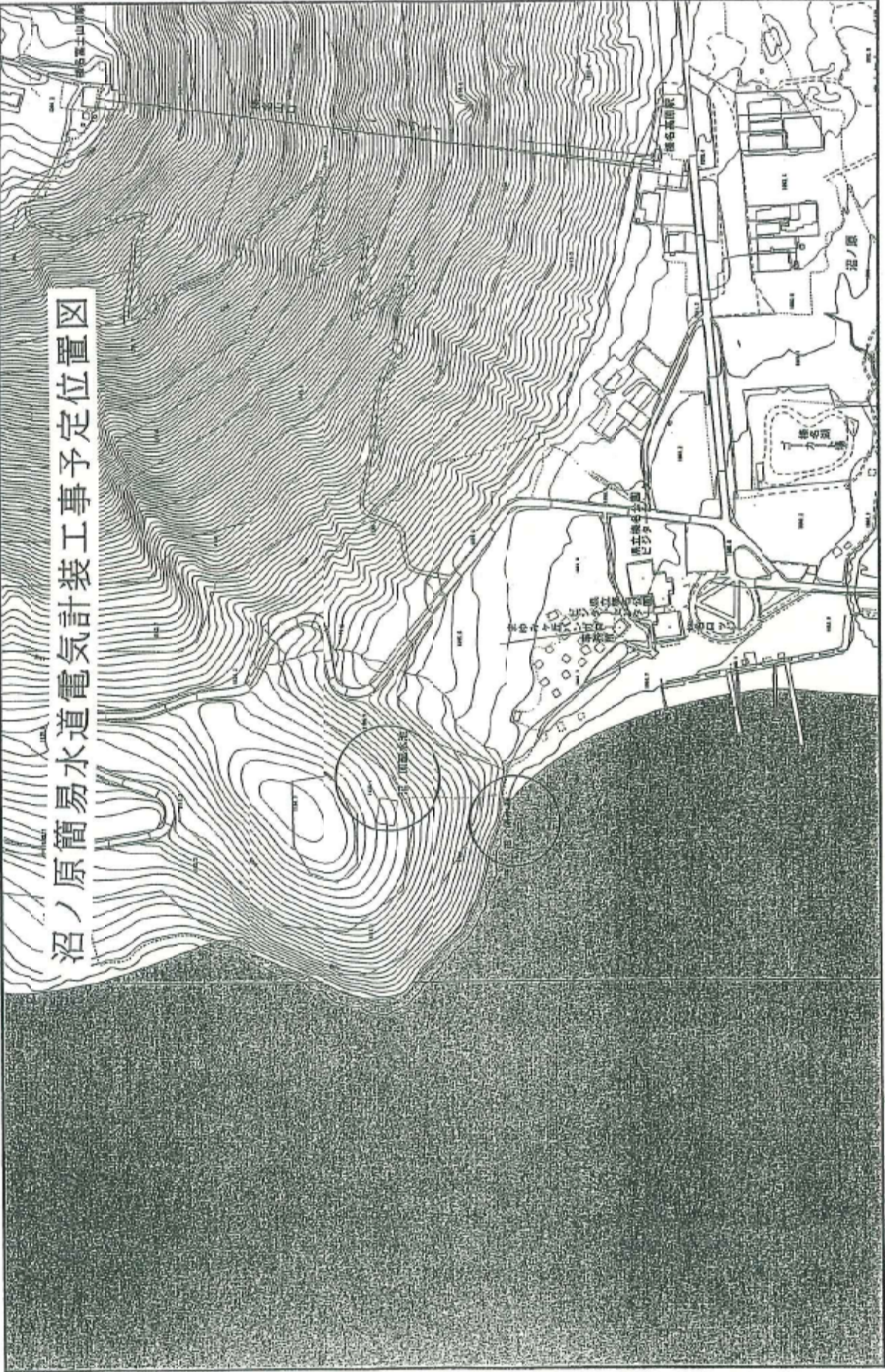
### 【年度別事業計画】

平成20年度	平成21年度	平成22年度	平成23年度	平成24年度
施設の整備、維持管理	施設の整備、維持管理	施設の整備、維持管理	施設の整備、維持管理	施設の整備、維持管理

### 【年度別推進状況】

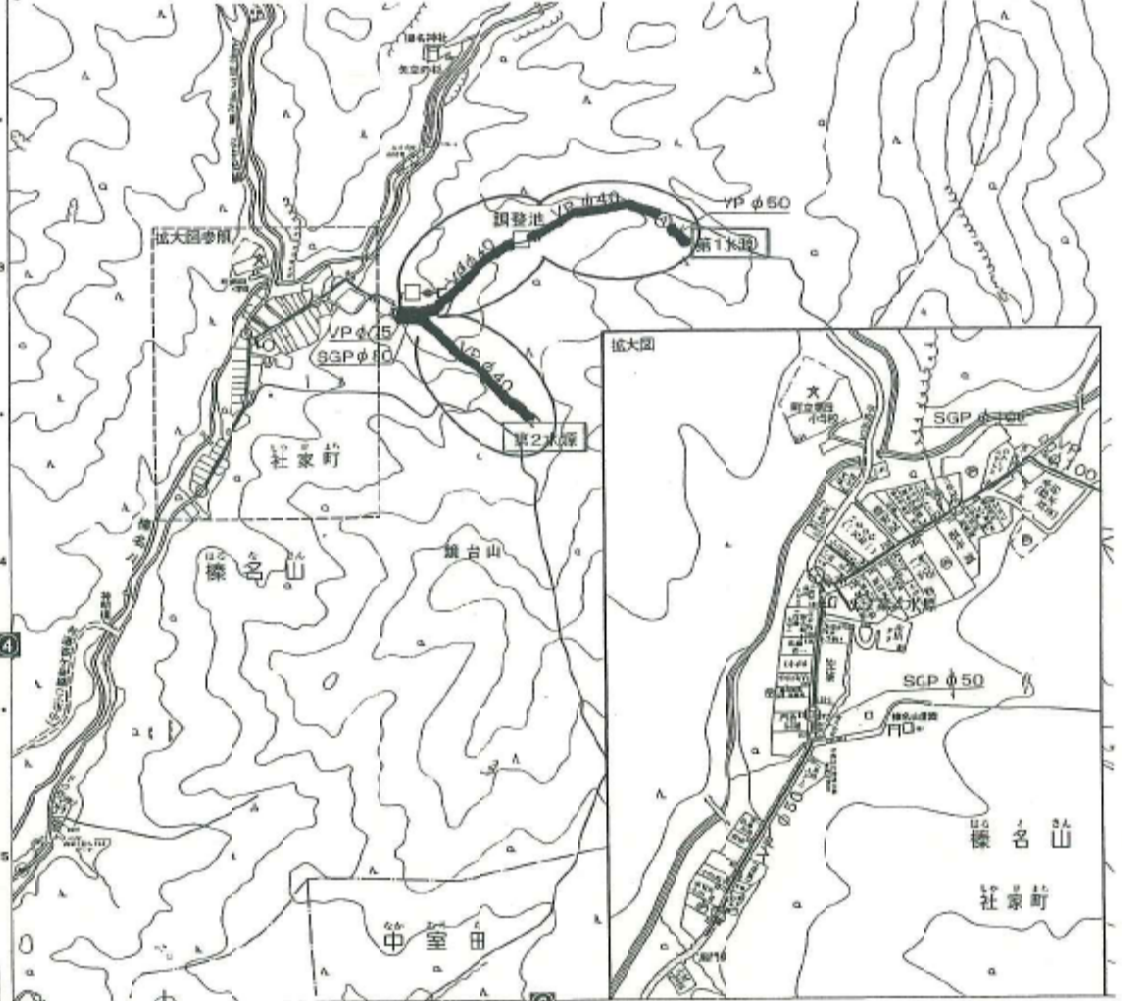
区分 (千円)	当初 予算額	決算 見込額	21年度事業実績
合計	169,557	87,072	湖畔簡易水道電気計装設備工事 榛名事務所管内簡易水道施設監視システム設備工事 配水池清掃委託料 維持管理
国	—	—	
県	5,125	—	
地方債	—	—	
その他	95,132	25,983	
一般	69,300	61,089	
区分 (千円)	当初 予算額	決算 見込額	22年度事業内容
合計	56,001	—	沼ノ原簡易水道配水池等電気計装設備工事設計委託料 沼ノ原簡易水道配水池等電気計装設備工事 社家町簡易水道第1・第2水源導水管布設工事 本庄中戸簡易水道配水管布設替工事 社家町簡易水道電気計装設備工事設計委託料 配水池清掃委託 維持管理
国	—	—	
県	—	—	
地方債	—	—	
その他	32,548	—	
一般	23,453	—	
区分 (千円)	当初 予算額	決算 見込額	23年度事業計画
合計	—	—	社家町簡易水道第4水源電気計装設備工事 社家町簡易水道配水池電気計装設備工事 配水池清掃委託 維持管理
国	—	—	
県	—	—	
地方債	—	—	
その他	—	—	
一般	—	—	



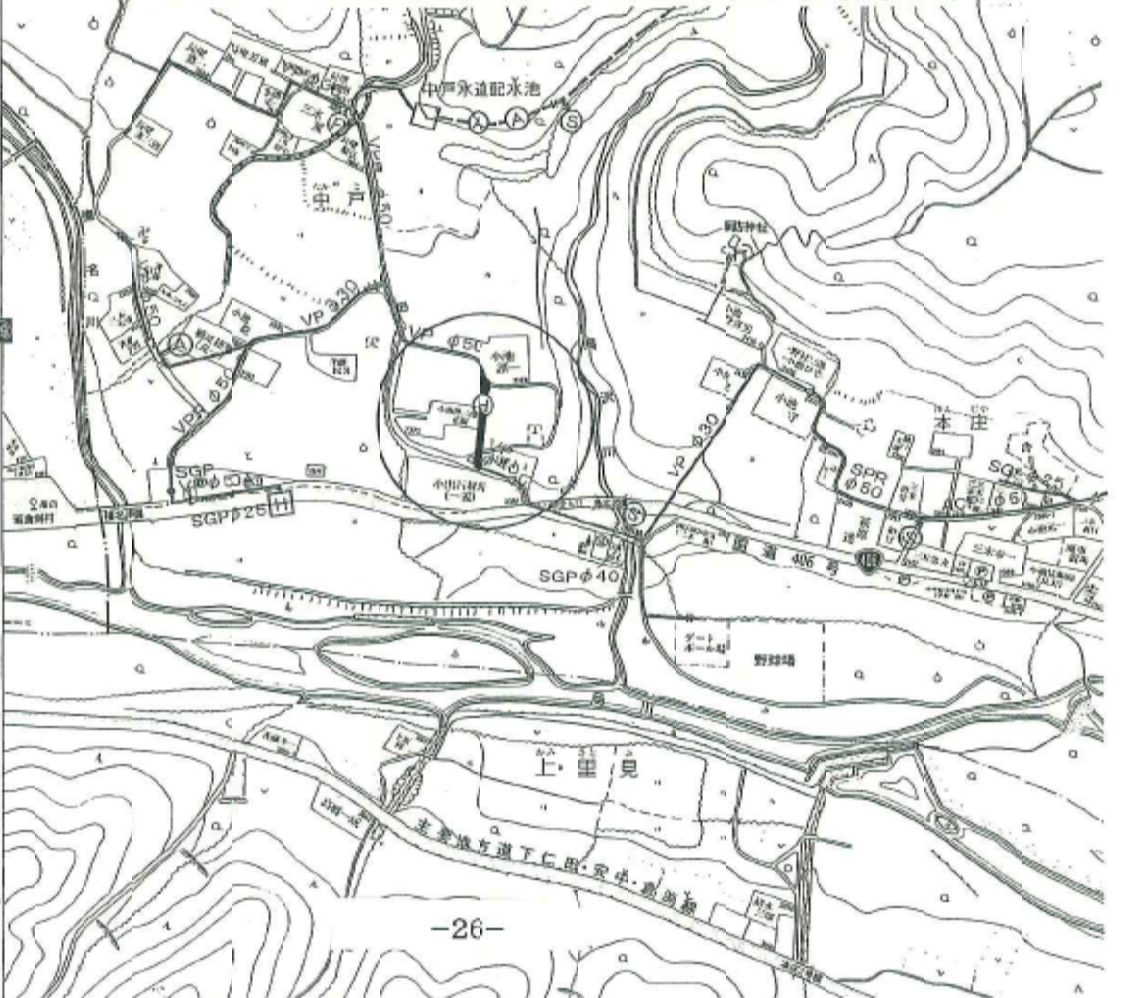




社家町簡易水道第1・第2水源導水管布設工事予定位置図



本庄中戸簡易水道配水管布設工事予定位置図



## 第 5 次総合計画・前期実施計画事業推進状況報告書

平成 2 2 年 3 月 3 1 日現在

事務事業名	污水管渠整備事業	所属 (支所)	下水道局 整備課 (榛名上下水道事務所)
実施期間	全期	事業の種類	ハード事業

### 【事業概要】

対象(誰を、何を)	污水管渠		
実施目的(どういった状態に)	具体的手段(どういった手段で)	その他(全体計画等)	
快適な生活環境の確保と河川の水質改善を図る。	計画的に下水道管渠を整備する。	平成21年度末 整備面積 149. 6ha 整備延長 41. 16km	

### 【年度別事業計画】

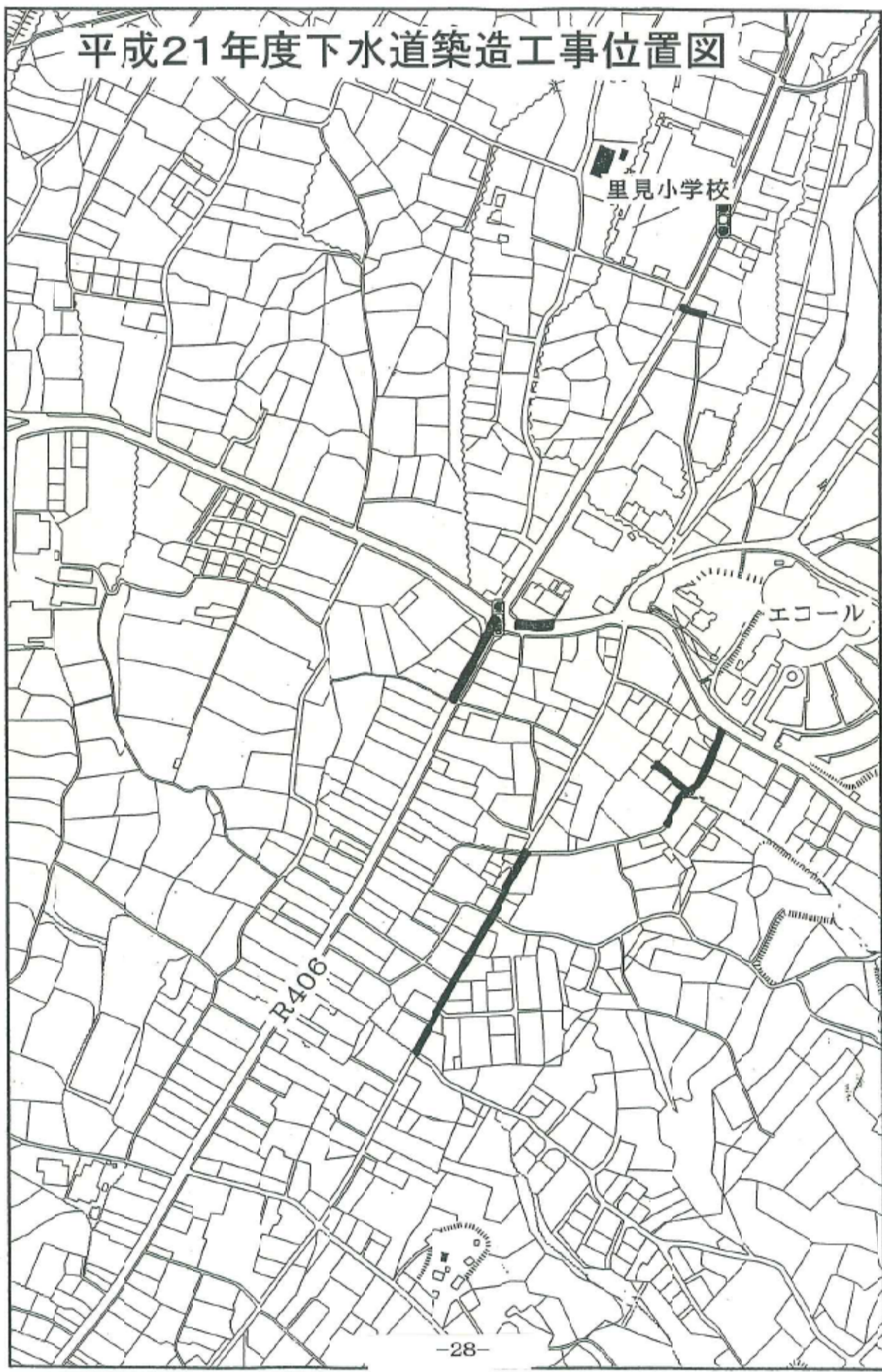
平成 20 年度	平成 21 年度	平成 22 年度	平成 23 年度	平成 24 年度
下水道管渠の整備 面積 1. 39ha 延長 480m	下水道管渠の整備 面積 4ha 延長 1, 083m	下水道管渠の整備 面積 4ha 延長 1, 083m	下水道管渠の整備 面積 4ha 延長 1, 083m	下水道管渠の整備 面積 4ha 延長 1, 083m

### 【年度別推進状況】

区分 (千円)	当初 予算額	決算 見込額	2 1 年 度 事 業 実 績
合計	66,740	61,763	実施計画に従い、逐次管渠布設工事を実施し、公共下水道の普及率向上に努めた。 下水道築造工事施工済 榛名地域 404. 6m
国	27,300	23,100	
県	—	—	
地方債	29,000	30,460	
その他	7,950	6,600	
一般	2,490	1,603	
区分 (千円)	当初 予算額	決算 見込額	2 2 年 度 事 業 内 容
合計	78,085	—	下水道築造工事発注予定 榛名地域 857. 2m
国	32,525	—	
県	—	—	
地方債	36,000	—	
その他	6,000	—	
一般	3,560	—	
区分 (千円)	当初予 算額(案)	決算額 見込額	2 3 年 度 事 業 計 画
合計	—	—	下水道築造工事発注予定 榛名地域 1, 083m
国	—	—	
県	—	—	
地方債	—	—	
その他	—	—	
一般	—	—	

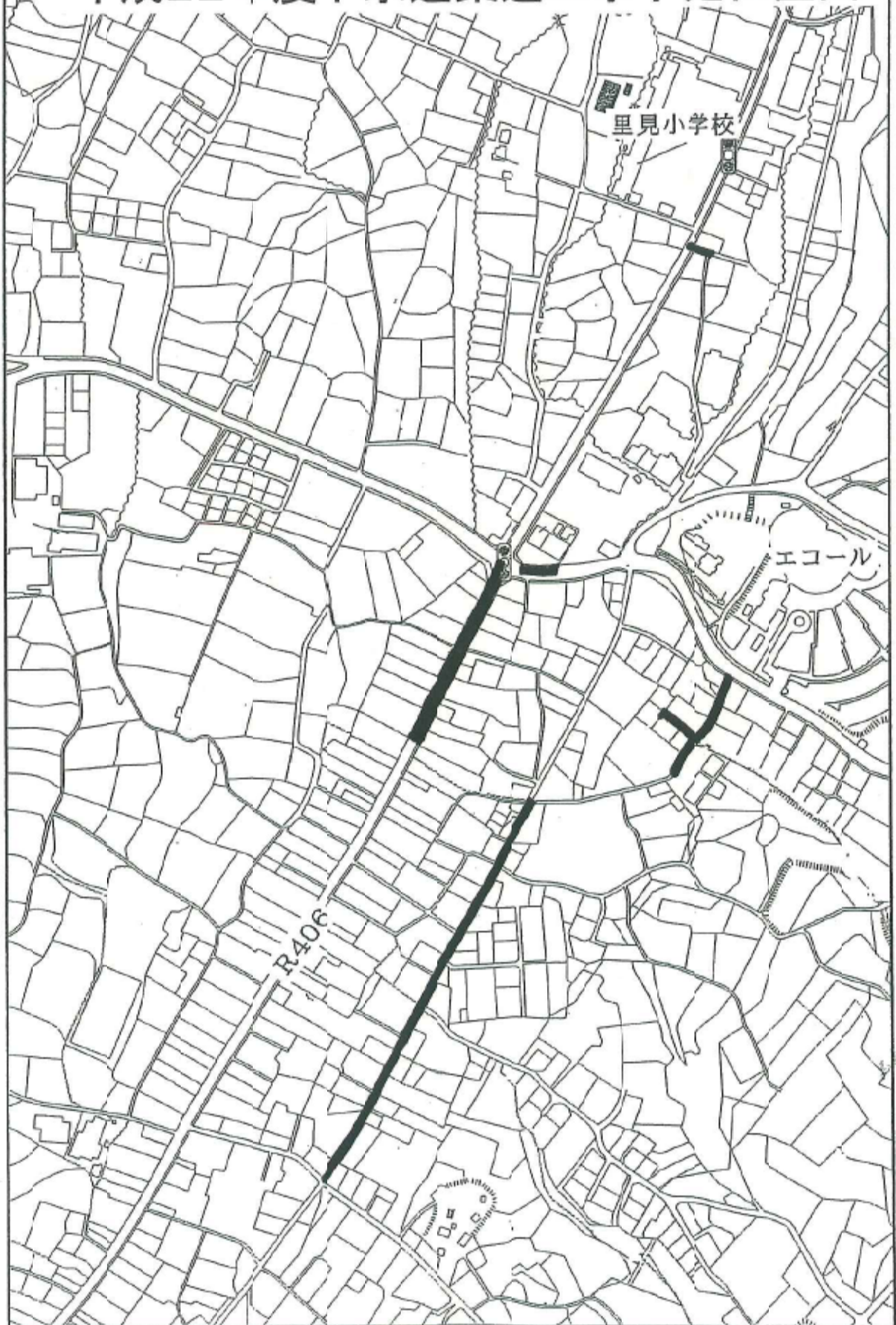


# 平成21年度下水道築造工事位置図





# 平成22年度下水道築造工事予定位置図





## 第5次総合計画・前期実施計画事業推進状況報告書

平成22年3月31日現在

事務事業名	榛名湖周辺特定環境保全公共下水道施設改良事業	所属(支所)	下水道局施設課(榛名上下水道事務所)
実施期間	平成17年度～平成27年度	事業の種類	ハード事業

### 【事業概要】

象(誰を、何を)	榛名湖水質管理センター		
実施目的(どういった状態に)	具体的手段(どういった手段で)	その他(全体計画等)	
榛名湖周辺からの排水を榛名湖水質管理センターへ集め処理することにより、榛名湖の水質を保全する。	老朽化した榛名湖水質管理センターの処理能力の適正化を図るため、処理施設の改築更新をする。	処理能力:970立米/日 総事業費:684,500千円 H21末進捗率:40%	

### 【年度別事業計画】

平成20年度	平成21年度	平成22年度	平成23年度	平成24年度
水処理施設改築更新 汚泥処理施設改築更新 管理棟改築更新	水処理施設改築更新 管理棟改築更新	ポンプ施設改築更新 水処理施設改築更新	ポンプ施設改築更新 水処理施設改築更新	ポンプ施設改築更新 水処理施設改築更新

### 【年度別推進状況】

区分(千円)	当初予算額	決算見込額	21年度事業実績
合計	61,210	59,526	改築工事(水処理汚泥棟)(建具改修、外壁改修、内装改修工事等)
国	13,500	12,910	回転円板駆動部減速機更新工事
県	2,000	2,000	原水ポンプ操作盤・原水槽配管更新工事
地方債	12,100	11,600	次亜塩素タンク更新工事
その他	6,621	6,621	発電機更新工事
一般	26,989	26,395	ポンプ場吊上装置設置・電動弁更新工事 原水槽歩廊更新工事 マンホール更生工事(2箇所)
区分(千円)	当初予算額	決算見込額	22年度事業内容
合計	19,410	—	回転円板駆動部減速機更新工事
国	0	—	初沈・終沈覆蓋設置工事
県	600	—	汚水貯留ポンプ更新工事
地方債	0	—	
その他	3,698	—	
一般	15,112	—	
区分(千円)	当初予算額(案)	決算額見込額	23年度事業計画
合計	—	—	初沈・終沈覆蓋設置工事
国	—	—	
県	—	—	
地方債	—	—	
その他	—	—	
一般	—	—	

全保環境特定周辺湖名  
 図位置業良設施道下水公共

