

第5次総合計画 前期実施計画事業の推進状況について

事業番号	事業名	頁
1	榛名地域福祉会館(仮称)建設事業	1
2	榛名地域図書館(仮称)建設事業	2
3	観光資源の活性化事業	3
4	観光産業支援事業	4
5	榛名地域観光施設整備事業	5
6	都市型農業施設整備促進事業	6
7	下里見公民館(仮称)建設事業	7
8	自校方式給食拡充事業	11
9	榛名南麓フルーツライン整備事業(榛名地区)	15
10	上水道管網整備事業	17
11	簡易水道整備事業	19
12	汚水管渠整備事業	22
13	榛名湖周辺特定環境保全公共下水道施設改良事業	24

第5次総合計画・前期実施計画事業推進状況報告書

平成22年9月30日現在

事務事業名	榛名地域福祉会館(仮称)建設事業	所属(支所)	保健福祉部社会福祉課 (榛名支所 福祉課)
実施期間	平成20年度～24年度	事業の種類	ハード事業

【事業概要】

対象(誰を、何を)	榛名地域福祉会館		
実施目的(どういった状態に)	具体的手段(どういった手段で)	その他(全体計画等)	
地域福祉の充実及び地域住民が安心して過ごせるよう、福祉相談の拠点やボランティア推進の拠点となる施設を整備し、福祉サービスの向上を図る。	児童・障害・地域福祉ボランティア関連の拠点施設として、福祉会館を整備する。 なお、建設にあたっては、榛名地域図書館との複合施設として整備する。	H20 基本構想 H21 基本計画 H21～H22 年度 設計業務 H23～24 年度 建設工事・開館	

【年度別事業計画】

平成22年度	平成23年度	平成24年度	
・設計業務	・建設工事	・建設工事 ・開館	

【年度別推進状況】

区分(千円)	当初予算額	決算額	21年度事業実績
合計	28,601	7,218	(福祉会館分) 委員報酬 206 会議費 6 設計業務委託(前払分) 5,598 地質調査委託 843 用地測量委託 565 計 7,218 千円
国	-	-	
県	-	-	
地方債	16,000	0	
その他	-	-	
一般	12,601	7,218	
区分(千円)	当初予算額	決算見込額	22年度事業内容
合計	0	13,061	(福祉会館分) 設計業務委託 13,061 千円 (その他) 西別館解体工事 12,400 千円
国	-	-	
県	-	-	
地方債	0	9,700	
その他	-	-	
一般	0	3,361	
区分(千円)	当初予算額	決算見込額	23年度事業計画
合計	-	-	・建設工事(23年度、24年度)
国	-	-	
県	-	-	
地方債	-	-	
その他	-	-	
一般	-	-	

第5次総合計画・前期実施計画事業推進状況報告書

平成22年9月30日現在

事務事業名	榛名地域図書館(仮称)建設事業	所属(支所)	教育部 図書館 (榛名図書館)
実施期間	平成20年度～24年度	事業の種類	ハード事業

【事業概要】

対象(誰を、何を)	榛名地域図書館		
実施目的(どういった状態に)	具体的手段(どういった手段で)	その他(全体計画等)	
榛名地域の生涯学習と文化振興の拠点となる新図書館を建設する。	手狭となった現在の図書館に代わる施設として、榛名地域の福祉会館との複合施設として、利用者の利便性を考慮した新図書館を整備する。	H20 基本構想 H21 基本計画 H21～H22 年度 設計業務 H23～24 年度 建設工事・開館	

【年度別事業計画】

平成22年度	平成23年度	平成24年度	
・設計業務	・建設工事	・建設工事 ・開館	

【年度別推進状況】

区分(千円)	当初予算額	決算額	
21年度事業実績			
合計	24,236	6,062	(図書館分) 委員報酬 58 設計業務委託(前払分) 4,797 地質調査委託 722 用地測量委託 485 計 6,062 千円
国	-	-	
県	-	-	
地方債	13,600	0	
その他	-	-	
一般	10,636	6,062	
22年度事業内容			
区分(千円)	当初予算額	決算見込額	
合計	0	11,194	(図書館分) 設計委託業務 11,194 千円
国	-	-	
県	-	-	
地方債	0	8,300	
その他	-	-	
一般	0	2,894	
23年度事業計画			
区分(千円)	当初予算額	決算見込額	
合計	-	-	・建設工事(23年度、24年度)
国	-	-	
県	-	-	
地方債	-	-	
その他	-	-	
一般	-	-	

第5次総合計画・前期実施計画事業推進状況報告書

平成22年9月30日現在

事務事業名	観光資源の活性化事業	所属 (支所)	商工観光部観光課 (榛名支所産業観光課)
実施期間	平成19年度～全期	事業の種類	ソフト事業

【事業概要】

対象(誰を、何を)	市民、観光客		
実施目的(どういった状態に)	具体的手段(どういった手段で)	その他(全体計画等)	
榛名地域で次の事業を展開し、活性化と誘客を図る。①榛名神社と社家町の一体的で魅力ある観光地づくりを行う。②榛名湖畔の冬の魅力をPRし、観光誘客を図る。③竹久夢二ゆかりの地である榛名湖畔で、市が所有する多くの作品を展示し、観光誘客を図る。④榛名山麓の豊富な農業資源と都市近郊にある優位性を生かし、観光農業との連携推進を図る。	①社家町再生事業:幽玄の杜音楽祭開催・食文化の充実事業実施・町並み修景事業を推進する。②榛名湖活性化事業:クリスマスシーズンにイルミネーションを飾り、閑散期の観光誘客を図る。③夢二ギャラリー支援事業:榛名湖周辺17店舗の商店に版画や口絵等の作品を展示する。	観光農業関係の具体的手段は、農政事業として展開する。(グリーンツーリズム、農業体験事業、地産地消等を推進する。)	

【年度別事業計画】

平成22年度	平成23年度	平成24年度	
・幽玄の杜音楽会、 門前そば ・榛名湖イルミネーションフェスタ ・夢二ギャラリー	・幽玄の杜音楽会、 門前そば ・榛名湖イルミネーションフェスタ ・夢二ギャラリー	・幽玄の杜音楽会、 門前そば ・榛名湖イルミネーションフェスタ ・夢二ギャラリー	

【年度別推進状況】

区分 (千円)	当初 予算額	決算額	21年度事業実績
合計	5,785	5,435	① 社家町再生事業 ・幽玄の杜音楽会 2日間4回 参加者数 745人 ・新そば祭り 11月28日～12月13日16日間 参加者数1,085人 ・町並み修景(街路灯設置・ベンチ等設置) ② 榛名湖イルミネーションフェスタ 18日間開催 来場者数16万人 ③ 夢二ギャラリー支援事業 6ヶ月開催
国	-	-	
県	1,300	1,000	
地方債	-	-	
その他	-	-	
一般	4,485	4,435	
区分 (千円)	当初 予算額	決算 見込額	22年度事業内容
合計	4,486	-	① 社家町再生事業 ・幽玄の杜音楽会 2日間4回 参加者数 810人 ・新そば祭り 11月下旬予定 ② 榛名湖イルミネーションフェスタ 17日間開催予定 ③ 夢二ギャラリー支援事業 6ヶ月開催 ④ レーザー機器活用事業 ⑤ 榛名湖名物づくり事業
国	-	-	
県	-	-	
地方債	-	-	
その他	-	-	
一般	4,486	-	
区分 (千円)	当初 予算額	決算 見込額	23年度事業計画
合計	-	-	① 社家町再生事業 ・幽玄の杜音楽会 2日間4回 ・新そば祭り 11月下旬予定 ② 榛名湖イルミネーションフェスタ 16日間開催予定 ③ 夢二ギャラリー支援事業 6ヶ月開催
国	-	-	
県	-	-	
地方債	-	-	
その他	-	-	
一般	-	-	

第5次総合計画・前期実施計画事業推進状況報告書

平成22年9月30日現在

事務事業名	観光産業支援事業	所属 (支所)	商工観光部観光課 (榛名支所産業観光課)
実施期間	平成19年度～全期	事業の種類	ソフト事業

【事業概要】

対象(誰を、何を)	市民、観光客		
実施目的(どういった状態に)	具体的手段(どういった手段で)	その他(全体計画等)	
高崎地域のイベントや観光事業による観光振興を図ることにより、産業経済の活性化と誘客を図る。また、榛名の観光地・観光情報に関する広告宣伝、特産品、名産品の開発推進等を行う。	人情市、たかさき能、オリエンテーリング大会等イベントの開催、花の親善大使使節派遣事業やキャンペーンにより観光宣伝事業を実施する。また、各種雑誌等への広告掲載や観光パンフレットの作成、梅など加工した特産品の開発PR等を行う。		

【年度別事業計画】

平成22年度	平成23年度	平成24年度		
・イベント開催 ・観光パンフレット作成	・イベント開催 ・観光パンフレット作成	・イベント開催 ・観光パンフレット作成		

【年度別推進状況】

区分 (千円)	当初 予算額	決算額	21年度事業実績
合計	4,990	4,990	榛名観光協会への委託事業
国	-	-	①イベント開催と観光キャンペーン ・榛名湖イルミネーション事業協力、観光キャンペーン実施
県	-	-	②観光パンフレット作成 HARUNA 10,000部
地方債	-	-	榛名神社周辺見て歩き 50,000部
その他	-	-	榛名山ぐるぐるマップ 50,000部
一般	4,990	4,990	③梅の味どころガイド事業 梅の味どころ参加店募集 パンフレット作成 20,000部
区分 (千円)	当初 予算額	決算 見込額	22年度事業内容
合計	4,990	-	榛名観光協会への委託事業
国	-	-	①イベント開催と観光キャンペーン ・榛名湖イルミネーション事業協力、観光キャンペーン実施
県	-	-	②観光パンフレット作成 榛名及び周辺観光パンフレット 30,000部
地方債	-	-	果樹観光振興パンフレット 10,000部
その他	-	-	③梅の味どころガイド事業 梅の味どころ参加店募集 パンフレット作成 25,000部
一般	4,990	-	
区分 (千円)	当初 予算額	決算 見込額	23年度事業計画
合計	-	-	榛名観光協会への委託事業
国	-	-	①イベント開催と観光キャンペーン ・榛名湖イルミネーション事業協力、観光キャンペーン実施
県	-	-	②観光パンフレット作成 榛名及び周辺観光パンフレット 30,000部
地方債	-	-	果樹観光振興パンフレット 10,000部
その他	-	-	③梅の味どころガイド事業 梅の味どころ参加店募集 パンフレット作成 25,000部
一般	-	-	

第5次総合計画・前期実施計画事業推進状況報告書

平成22年9月30日現在

事務事業名	榛名地域観光施設整備事業	所属 (支所)	商工観光部観光課 (榛名支所産業観光課)
実施期間	平成19年度～全期	事業の種類	ハード事業

【事業概要】

対象(誰を、何を)	榛名地域観光施設		
実施目的(どういった状態に)	具体的手段(どういった手段で)	その他(全体計画等)	
温泉や神社などの榛名地域の特色ある観光資源を整備し、幅広い観光客の誘致を図るとともに、「竹久夢二」をはじめとした榛名にゆかりのある人物の美術作品などを収集し、展示することで誇り高い観光地づくりを目指す。また、榛名湖畔周辺への誘客向上のため自然環境の保護に努める。	榛名湖温泉ゆうすげ元湯の使用頻度の高い給排水・厨房設備等の点検を行う。 整備計画検討委員会を設置し、駐車場の整備にあたる。 榛名に所縁のある作家の美術品を展示し誘客を展開する。 榛名湖周辺の遊歩道の改修整備を行う。	<ul style="list-style-type: none"> ・ゆうすげ元湯改修事業 ・榛名神社駐車場整備事業 ・榛名湖美術展示施設整備事業 ・榛名湖畔周遊道路整備事業 ・榛名湖畔観光施設改修工事 	

【年度別事業計画】

平成22年度	平成23年度	平成24年度		
榛名神社駐車場検討	榛名湖美術品展示施設整備検討、榛名神社駐車場整備	榛名湖周辺周遊道路整備計画検討、榛名湖美術品展示施設整備計画策定		

【年度別推進状況】

区分 (千円)	当初 予算額	決算額	21年度事業実績
合計	7,595	69,861	①ゆうすげ元湯修繕 ・ゆうすげ元湯温泉井戸ポンプ交換修繕 ・ゆうすげ元湯ろ過装置ろ材交換修繕 ・冷温水器修繕 ②榛名湖畔観光施設修繕工事 ・榛名湖畔市営駐車場区画線工事 ・榛名湖周遊道路観光案内看板設置工事 ③・榛名湖観光施設整備事業 ・レーザー機器 ・レーザー音響設備 ・栈橋
国	-	64,935	
県	-	-	
地方債	-	-	
その他	-	-	
一般	7,595	4,926	
区分 (千円)	当初 予算額	決算 見込額	22年度事業内容
合計	8	-	①榛名神社駐車場整備事業
国	-	-	
県	-	-	
地方債	-	-	
その他	-	-	
一般	8	-	
区分 (千円)	当初 予算額	決算 見込額	23年度事業計画
合計	-	-	①榛名神社駐車場整備事業 ②湖畔の宿記念公園修繕 ③榛名湖美術展示施設整備検討
国	-	-	
県	-	-	
地方債	-	-	
その他	-	-	
一般	-	-	

第5次総合計画・前期実施計画事業推進状況報告書

平成22年9月30日現在

務事業名	都市型農業施設整備促進事業	所属 (支所)	農政部農政政策課 (榛名支所産業観光課)
実施期間	平成19年度～全期	事業の種類	ハード事業

【事業概要】

対象(誰を、何を)	JA、生産者団体等		
実施目的(どういった状態に)	具体的手段(どういった手段で)	その他(全体計画等)	
自然的・社会的・経済的諸条件を同じくする広範な農業地域における農畜産物の流通改善・観光と結びつけた農業の確立を図り、優良な農業地域の育成・振興を図る。	榛名山南麓区域の農業振興を図るべく、農振法第8条及び9条に規定する農業振興地域整備計画等に基づく堆肥流通センター等の農業近代化施設の建設に対して、補助金を交付する。	施設は広域農道(フルーツライン)整備事業の進捗に合せ農道沿線に建設する。	

【年度別事業計画】

平成22年度	平成23年度	平成24年度	
・里見フルーツ団地周辺地域観光拠点施設整備支援	・交流施設整備工事 ・施設整備に基づく地元協議	・堆肥流通センター建設基本計画及び実施設計委託、用地取得	

【年度別推進状況】

区分 (千円)	当初 予算額	決算額	21年度事業実績
合計	680	3,928	<ul style="list-style-type: none"> ・「里見地域施設整備準備委員会」を設立し、交流施設整備計画の全体計画の事例調査、先進地研修(施設規模、位置、設備内容) 農事組合法人はるなアグリフーズ設立(H21.11.24 設立) 交流拠点施設の整備計画策定(施設規模、機能、経営展開等) (都市型農業振興計画策定) ・果樹剪定残枝の活用実証事業(霊芝)
国	-	-	
県	-	-	
地方債	-	-	
その他	-	-	
一般	680	3,928	
区分 (千円)	当初 予算額	決算額 見込額	22年度事業内容
合計	-	15,000	<ul style="list-style-type: none"> ・交流施設 実施設計業者委託 ・広域農道「フルーツライン」沿線施設整備計画に基づく推進体制の整備 農業者及び農業団体との施設概要等調整
国	-	-	
県	-	-	
地方債	-	-	
その他	-	-	
一般	-	15,000	
区分 (千円)	当初 予算額	決算 見込額	23年度事業計画
合計	-	-	<ul style="list-style-type: none"> ・交流施設整備計画の整備工事 ・広域農道「フルーツライン」沿線施設整備計画に基づく推進体制の整備 農業者及び農業団体との施設概要等の事業化推進
国	-	-	
県	-	-	
地方債	-	-	
その他	-	-	
一般	-	-	

第5次総合計画・前期実施計画事業推進状況報告書

平成22年9月30日現在

事務事業名	下里見公民館(仮称)建設事業	所属 (支所)	教育部社会教育課 (榛名支所地域振興課)
実施期間	平成20年度～平成23年度	事業の種類	ハード事業

【事業概要】

対象(誰を、何を)	下里見公民館(仮称)		
実施目的(どういった状態に)	具体的手段(どういった手段で)	その他(全体計画等)	
地域に密着した特色ある社会教育施設として、小学校区を対象とする地区公民館を設置し、地域の生涯学習活動を高めると同時に、地域による地域づくりの活動の拠点とする。	地域活動の拠点となる地区公民館を建設する。	平成20～21年度:建設場所の選定、整備計画の検討、 平成22年度:基本設計、実施設計 平成23年度:建設工事	

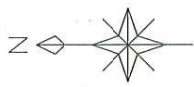
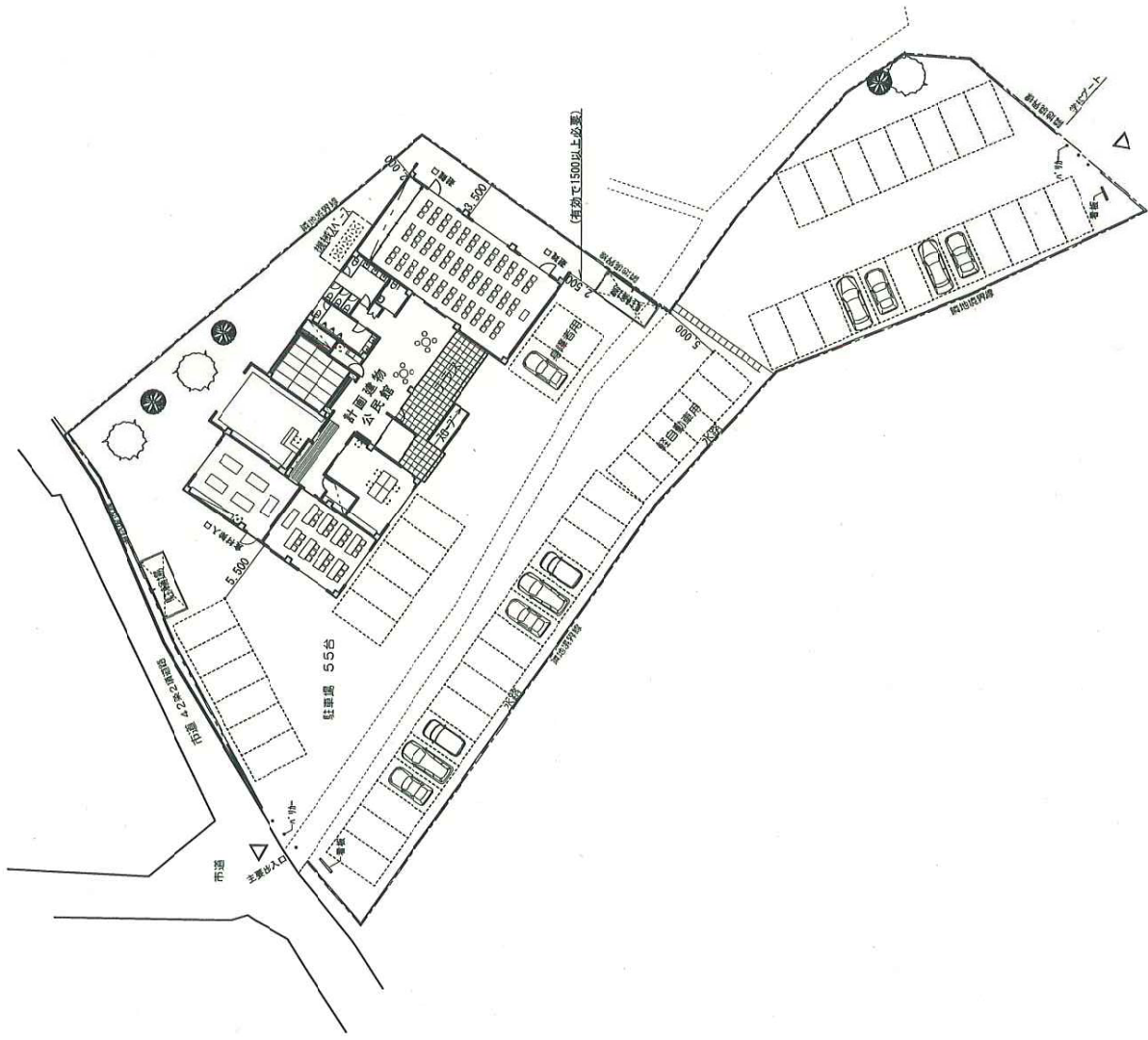
【年度別事業計画】

平成22年度	平成23年度	平成24年度	
基本、実施設計 地質調査	建設工事		

【年度別推進状況】

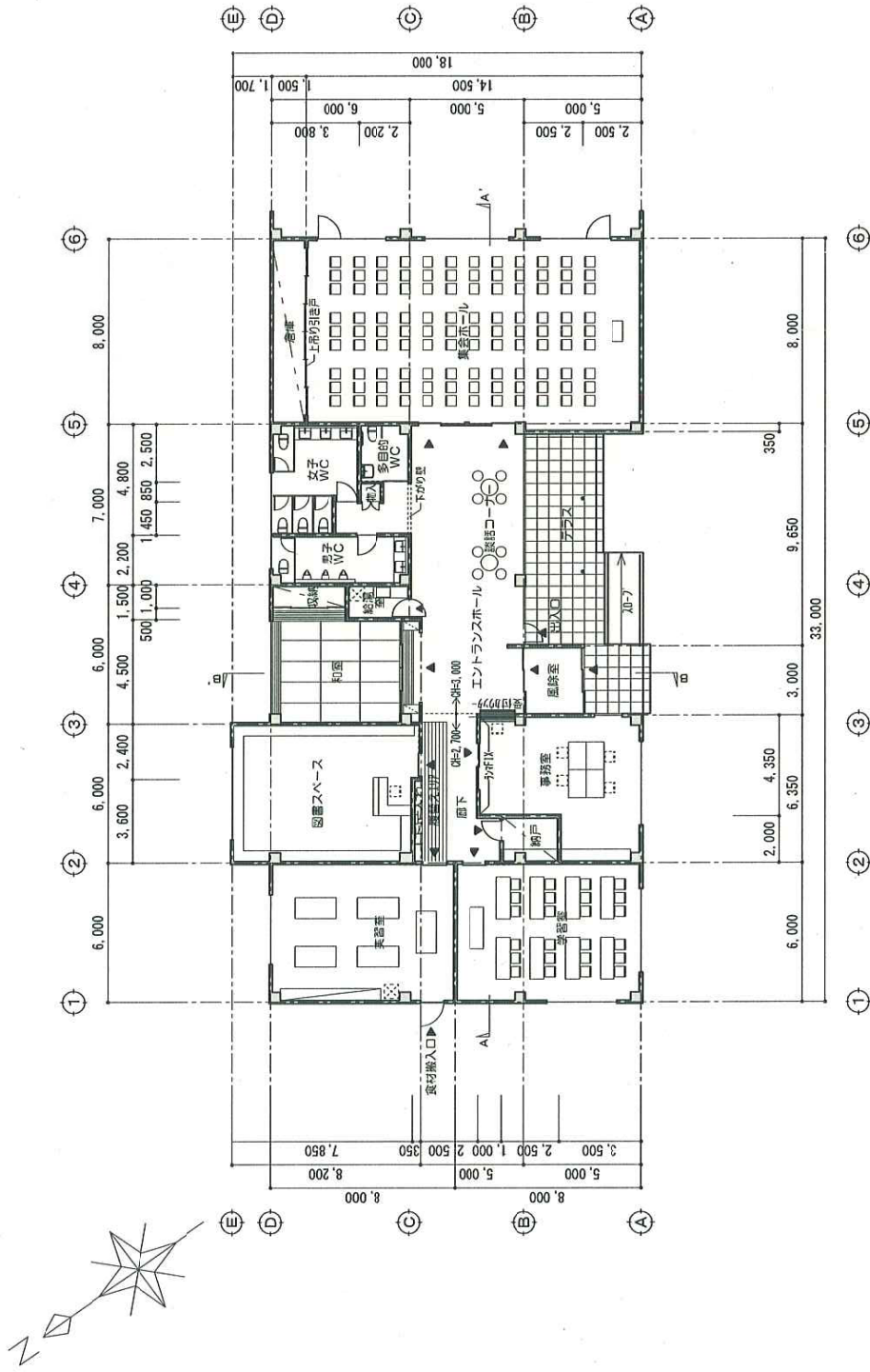
区分 (千円)	当初 予算額	決算額	21年度事業実績
合計	1,500	4,604	下里見公民館(仮称)整備検討委員会 検討委員による他の地区の公民館視察(城址公民館、北公民館) 建設用地の選定 建設用地の物件移転補償
国	-	-	
県	-	-	
地方債	-	-	
その他	-	-	
一般	1,500	4,604	
区分 (千円)	当初 予算額	決算 見込額	22年度事業内容
合計	19,636	-	地質調査、基本、実施設計 下里見公民館(仮称)整備検討委員会 検討委員による公民館再視察(北公民館)
国	-	-	
県	-	-	
地方債	-	-	
その他	-	-	
一般	19,636	-	
区分 (千円)	当初予 算額(案)	決算額 見込額	23年度事業計画
合計	-	-	建設工事 下里見公民館(仮称)運営推進委員会設立
国	-	-	
県	-	-	
地方債	-	-	
その他	-	-	
一般	-	-	

下里見公民館(仮称) 配置図



株式会社 アトリエフオー建築設計	TITLE	高崎市下里見公民館(仮称)建設工事	TYPE	プランNO.3	FOUNDATION	配置計画図	SCALE	8=1:400 DATE: 22.8.1	APPROVED	NO.	A-01
	(Approval stamps and signatures)										

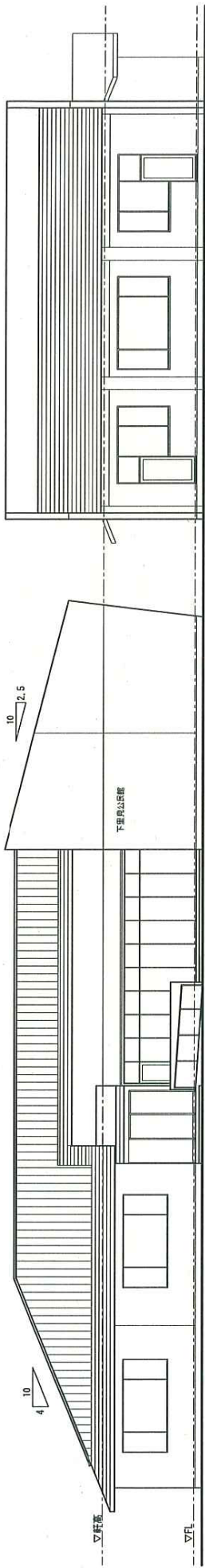
下里見公民館(仮称) 平面図



面積表

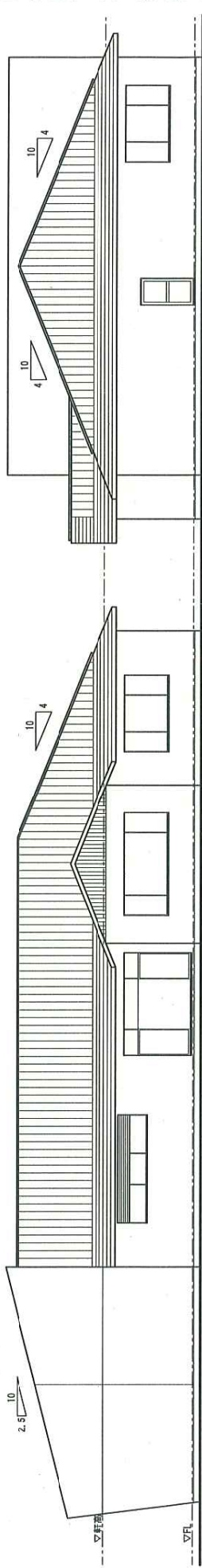
集会ホール	117.75 m ²
集会ホール兼庫	12.00 m ²
学習室	48.00 m ²
和室	30.90 m ²
図書スペース	47.94 m ²
実習室	48.00 m ²
廊下・WC・脱出コーナー・収納 他	142.16 m ²
事務所	37.45 m ²
合計	484.20 m ²

下里見公民館(仮称) 立面図



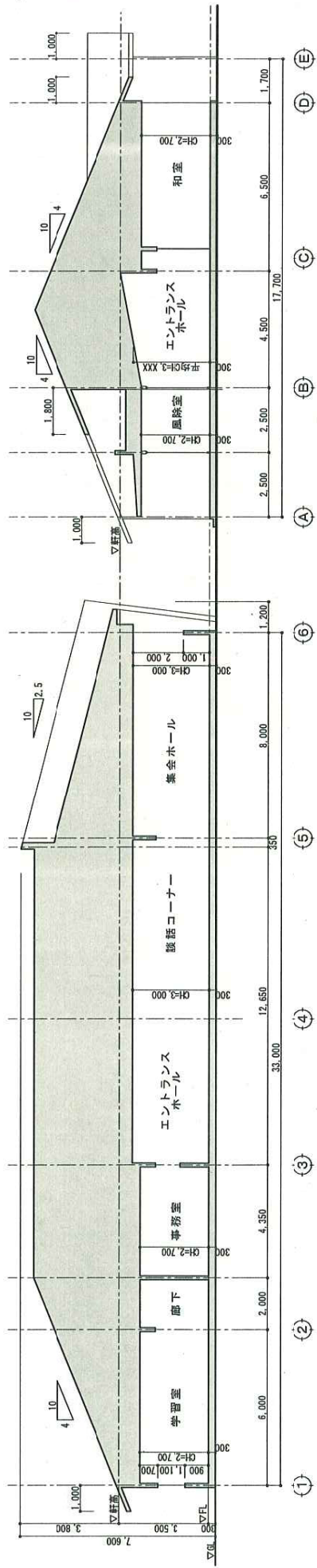
南立面図

東立面図



北立面図

西立面図



A-A' 断面図

B-B' 断面図

株式会社 アトリエフォー	高崎市下里見公民館(仮称)建設工事	プラン03.3	立面図・断面図	SCALE S=1:150	DATE H.23.9.1	CHECK	NO. A-03
アトリエフォー建築設計							

第5次総合計画・前期実施計画事業推進状況報告書

平成22年 9月30日現在

事務事業名	自校方式給食拡充事業	所属 (支所)	教育部教育総務課 (榛名支所地域振興課)
実施期間	平成20年度～全期	事業の種類	ハード事業

【事業概要】

対象(誰を、何を)	給食室、学校給食センター		
実施目的(どういった状態に)	具体的手段(どういった手段で)	その他(全体計画等)	
食育の観点から自校方式制度を取り入れていく。 また、自校方式への移行に伴い、老朽化した給食センターについて施設を廃止する。	各校に給食室を新設する。 また、不要となった給食センターについては、随時解体工事を実施する。	学校給食センターの老朽化を考慮し、センターが古い地域の順に整備することを基本とし、校舎改築等に織り交ぜて実施する。	

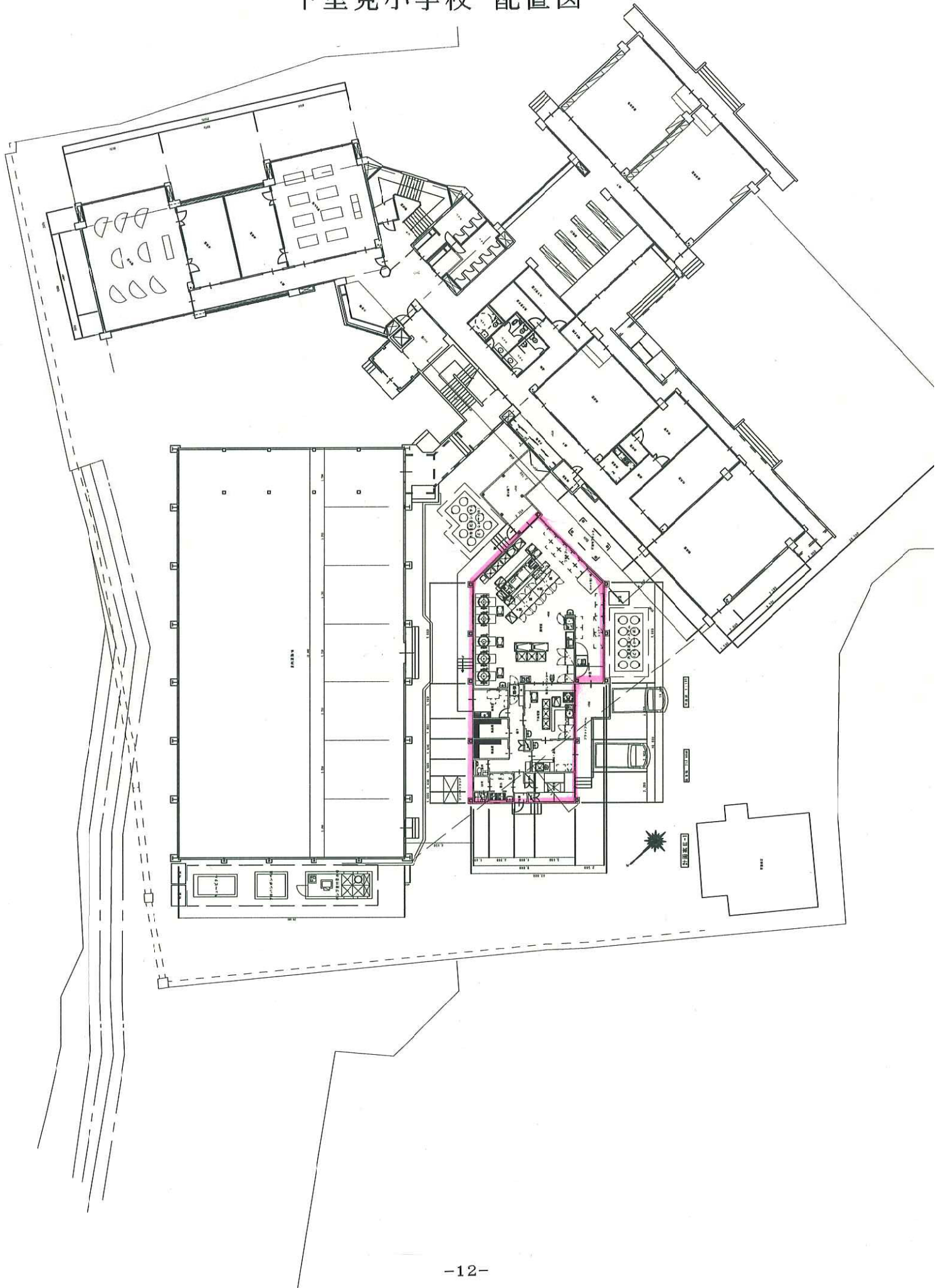
【年度別事業計画】

平成22年度	平成23年度	平成24年度	
新設 ・下里見小学校 (増築) ・下室田小学校 (増築)	新設 ・箕郷中学校他1校 (増築) 解体 ・榛名学校給食センター	新設 ・2校 (増築)	

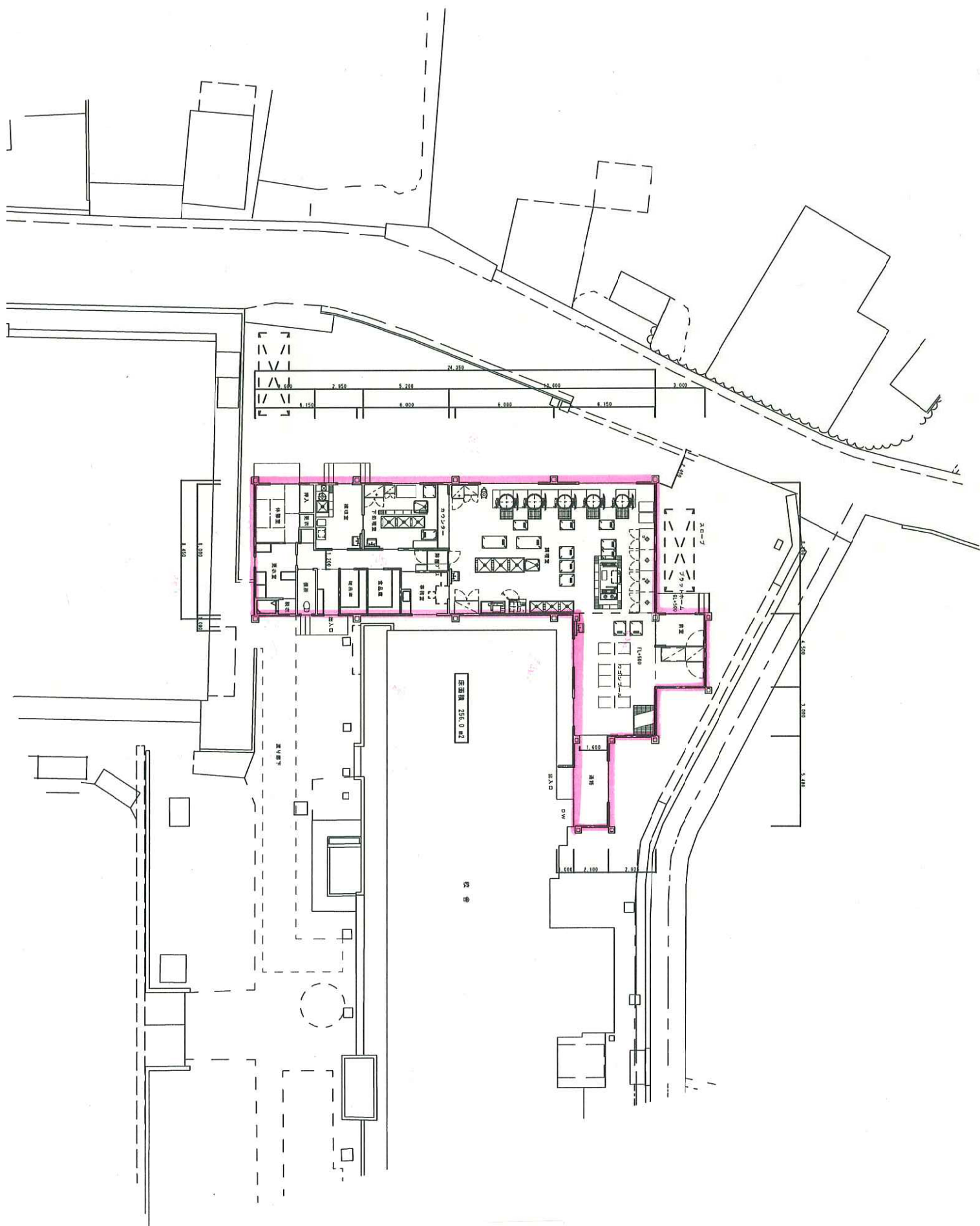
【年度別推進状況】

区分 (千円)	当初 予算額	決算額	21年度事業実績
合計	313,926	370,959	・給食室建設 榛名中学校(工事完成、22年4月より稼働) 久留馬小学校(工事完了、22年4月より稼働) ・給食室設計 下里見小学校(設計終了) 下室田小学校(設計終了) ・群馬地域給食室整備基礎調査(調査終了)
国	21,775	301,853	
県	-	-	
地方債	221,800	6,700	
その他	-	-	
一般	70,351	62,406	
	-	-	
区分 (千円)	当初 予算額	決算 見込額	22年度事業内容
合計	35,087	-	・給食室建設(21年度繰越事業:地域活性化・きめ細かな臨時交付金を利用 繰越予算額420,000千円) 下里見小学校(本体工事着工済～年度内完成予定) 下室田小学校(本体工事着工済～年度内完成予定)
国	-	-	
県	-	-	
地方債	-	-	
その他	-	-	
一般	35,087	-	
	-	-	
区分 (千円)	当初 予算額	決算額 見込額	23年度事業計画
合計	-	-	
国	-	-	
県	-	-	
地方債	-	-	
その他	-	-	
一般	-	-	
	-	-	

下里見小学校 配置図



下室田小学校 配置図



下里見小学校自校給食施設(工事中)



下室田小学校自校給食施設(工事中)



第 5 次総合計画・前期実施計画事業推進状況報告書

平成 2 2 年 9 月 3 0 日現在

事務事業名	榛名南麓フルーツライン整備事業	所属 (支所)	農政部 田園整備課 (榛名支所 建設課)
実施期間	平成 15 年度～平成 24 年度	事業の種類	ハード事業

【事業概要】

対象(誰を、何を)	榛名南麓フルーツライン		
実施目的(どういった状態に)	具体的手段(どういった手段で)	その他(全体計画等)	
榛名南麓(箕郷-榛名)における営農団地を集積する広域農道を整備して、農作物の流通改善と生産基盤の促進をはかる。	県が行う広域営農団地農道整備事業費について市が 10%負担する。 国 50%、県 40%、市 10%(起債 90%)	Ⅱ期事業 H21 年度末進捗率 31%	

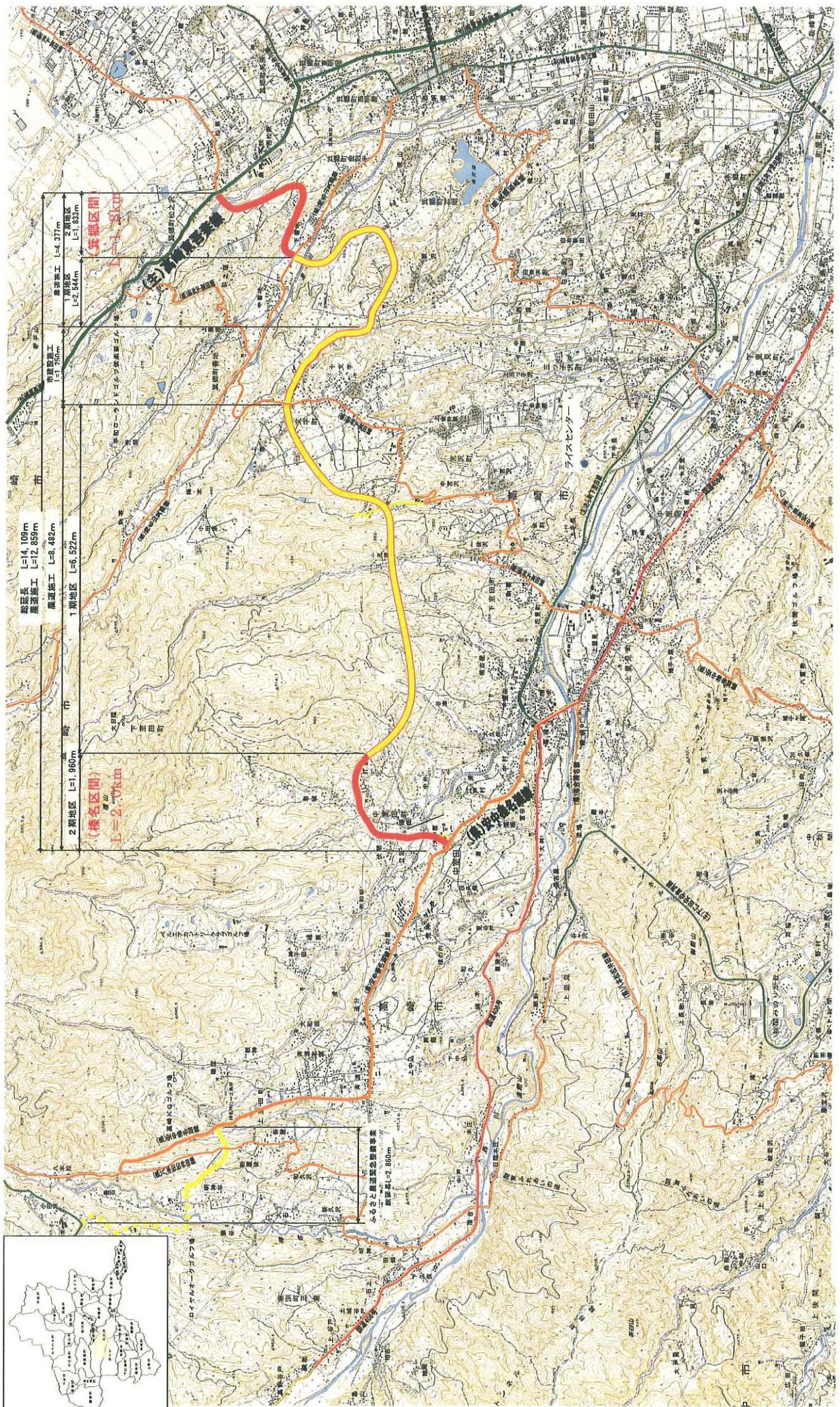
【年度別事業計画】

平成 22 年度	平成 23 年度	平成 24 年度	
箕郷地区 道路工 14 号橋 下部工	箕郷地区 道路工 14 号橋 下・上部工	箕郷地区 舗装工 14 号橋 上部工	
榛名地区 道路実施設計委託 用地測量委託 用地買収補償	榛名地区 用地買収補償 道路工 15 号橋 下部工	榛名地区 道路工 15 号橋 上部工	

【年度別推進状況】

区分 (千円)	当初 予算額	決算額	2 1 年 度 事 業 実 績
合計	250,000	262,500	榛名地区 道路実施設計委託 箕郷地区 道路工 14号橋 下部工
国	125,000	131,250	
県	100,000	103,126	
地方債	22,500	25,312	
その他	—	—	
一般	2,500	2,812	
区分 (千円)	当初 予算額	決算 見込額	2 2 年 度 事 業 内 容
合計	420,000	—	榛名地区 道路実施設計委託 用地測量委託 用地買収補償 箕郷地区 用地買収補償 道路工 14 号橋 下部工
国	210,000	—	
県	168,000	—	
地方債	37,800	—	
その他	—	—	
一般	4,200	—	
区分 (千円)	当初 予算額	決算 見込額	2 3 年 度 事 業 計 画
合計	—	—	榛名地区 用地買収補償 道路工 15号橋 下部工 箕郷地区 道路工 14 号橋 下部工、上部工製作
国	—	—	
県	—	—	
地方債	—	—	
その他	—	—	
一般	—	—	

様名南麓フルーツライン整備事業 計画一般図



第 5 次総合計画・前期実施計画事業推進状況報告書

平成 2 2 年 9 月 3 0 日現在

事務事業名	上水道管網整備事業	所属 (支所)	水道局工務課 (榛名上下水道事務所)
実施期間	全期	事業の種類	ハード事業

【事業概要】

対象(誰を、何を)	配水管		
実施目的(どういった状態に)	具体的手段(どういった手段で)	その他(全体計画等)	
効率的で災害に強い給水体制を確立する。	榛名地域内の石綿セメント管等の布設替えを行う。	榛名地域の 石綿セメント管残存延長 (平成 21 年度末 29,379m)	

【年度別事業計画】

平成 22 年度	平成 23 年度	平成 24 年度	
石綿セメント管等の 布設替 2,100m	石綿セメント管等の 布設替 1,900m	石綿セメント管等の 布設替 1,700m	

【年度別推進状況】

区分 (千円)	当初 予算額	決算額	2 1 年 度 事 業 実 績
合計	92,988	109,935	管網整備事業 ・舗装復旧工事 A = 1,794.7 m ² ・配水管布設替工事 L = 2,849.3 m
国	7,500	7,500	
県	—	—	
地方債	—	29,900	
その他	4,500	4,500	
一般	80,988	68,035	
区分 (千円)	当初 予算額	決算 見込額	2 2 年 度 事 業 内 容
合計	79,250	—	< 執行実績 > 管網整備事業 ・配水管布設工事 L = 323.0 m ・配水管布設替工事 L = 1,113.2 m (当初予算額ベース進捗率 35%) 引き続き、配水管布設(替)工事を実施します。
国	—	—	
県	—	—	
地方債	36,900	—	
その他	4,500	—	
一般	37,850	—	
区分 (千円)	当初予 算額(案)	決算額 見込額	2 3 年 度 事 業 計 画
合計	—	—	引き続き、配水管布設(替)工事を実施します。
国	—	—	
県	—	—	
地方債	—	—	
その他	—	—	
一般	—	—	

平成22年度水道管網整備工事予定位置図



第5次総合計画・前期実施計画事業推進状況報告書

平成22年9月30日現在

事務事業名	簡易水道整備事業	所属 (榛名支所)	水道局 浄水課 (榛名上下水道事務所)
実施期間	平成19年度～全期	事業の種類	ハード事業

【事業概要】

対象(誰を、何を)	簡易水道		
実施目的(どういった状態に)	簡易水道施設の整備及び維持管理を行う。	具体的手段(どういった手段で)	その他(全体計画等)
簡易水道の安定供給を図る。			【簡易水道事業等】 8簡易水道事業

【年度別事業計画】

平成22年度	平成23年度	平成24年度	
施設の整備、維持管理	施設の整備、維持管理	施設の整備、維持管理	

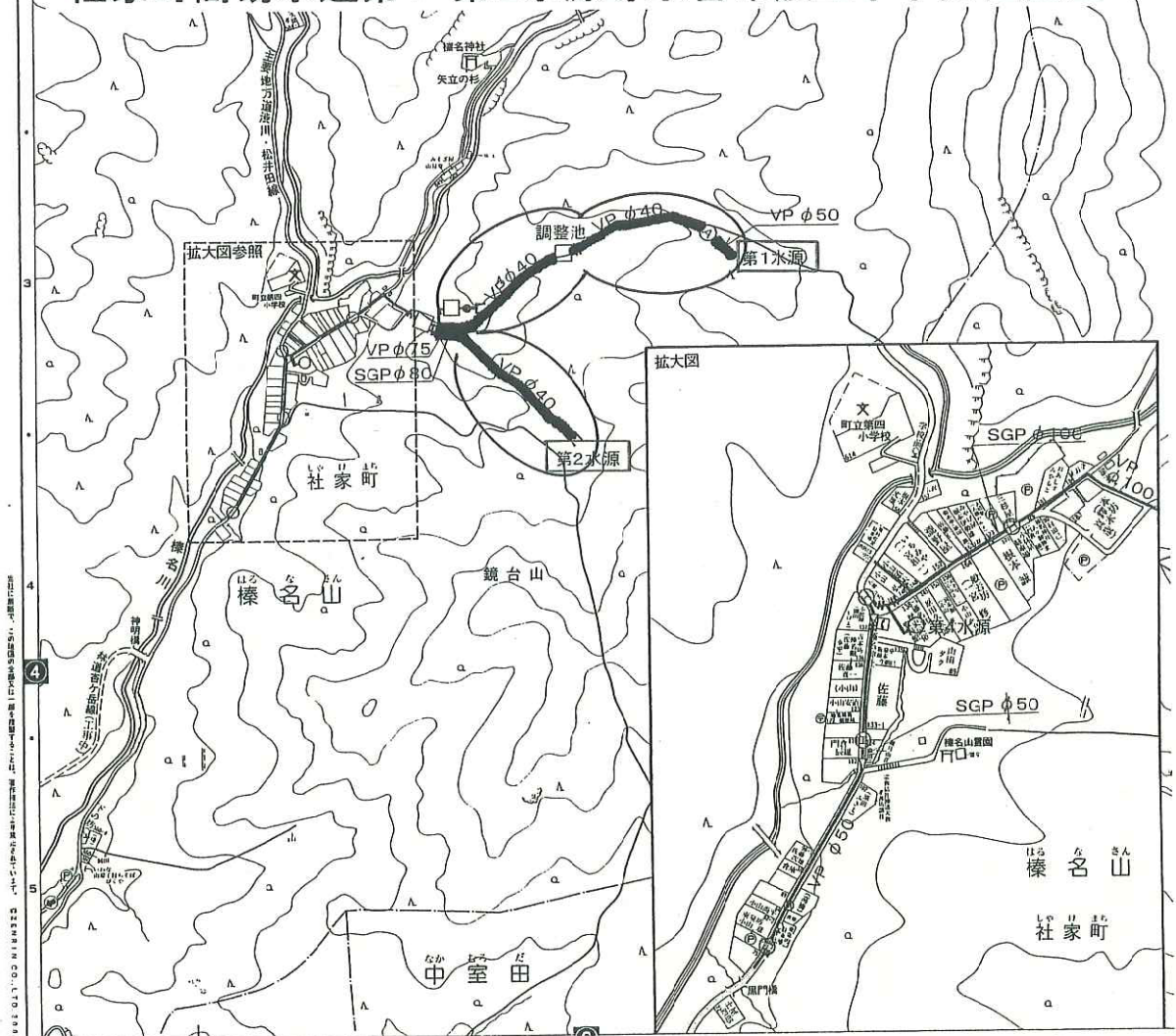
【年度別推進状況】

区分 (千円)	当初 予算額	決算額	21年度事業実績
合計	169,557	74,030	湖畔簡易水道電気計装設備工事 榛名事務所管内簡易水道施設監視システム設備工事 維持管理
国	—	—	
県	5,125	5,125	
地方債	—	—	
その他	95,132	20,777	
一般	69,300	48,128	
区分 (千円)	当初 予算額	決算 見込額	22年度事業内容
合計	56,001	—	沼ノ原簡易水道配水池等電気計装設備工事設計委託料 沼ノ原簡易水道配水池等電気計装設備工事 社家町簡易水道第1・第2水源導水管布設工事 本庄中戸簡易水道配水管布設替工事 社家町簡易水道電気計装設備工事設計委託料 維持管理
国	—	—	
県	—	—	
地方債	—	—	
その他	32,548	—	
一般	23,453	—	
区分 (千円)	当初 予算額	決算 見込額	23年度事業計画
合計	—	—	社家町簡易水道第4水源電気計装設備工事 社家町簡易水道配水池電気計装設備工事 維持管理
国	—	—	
県	—	—	
地方債	—	—	
その他	—	—	
一般	—	—	

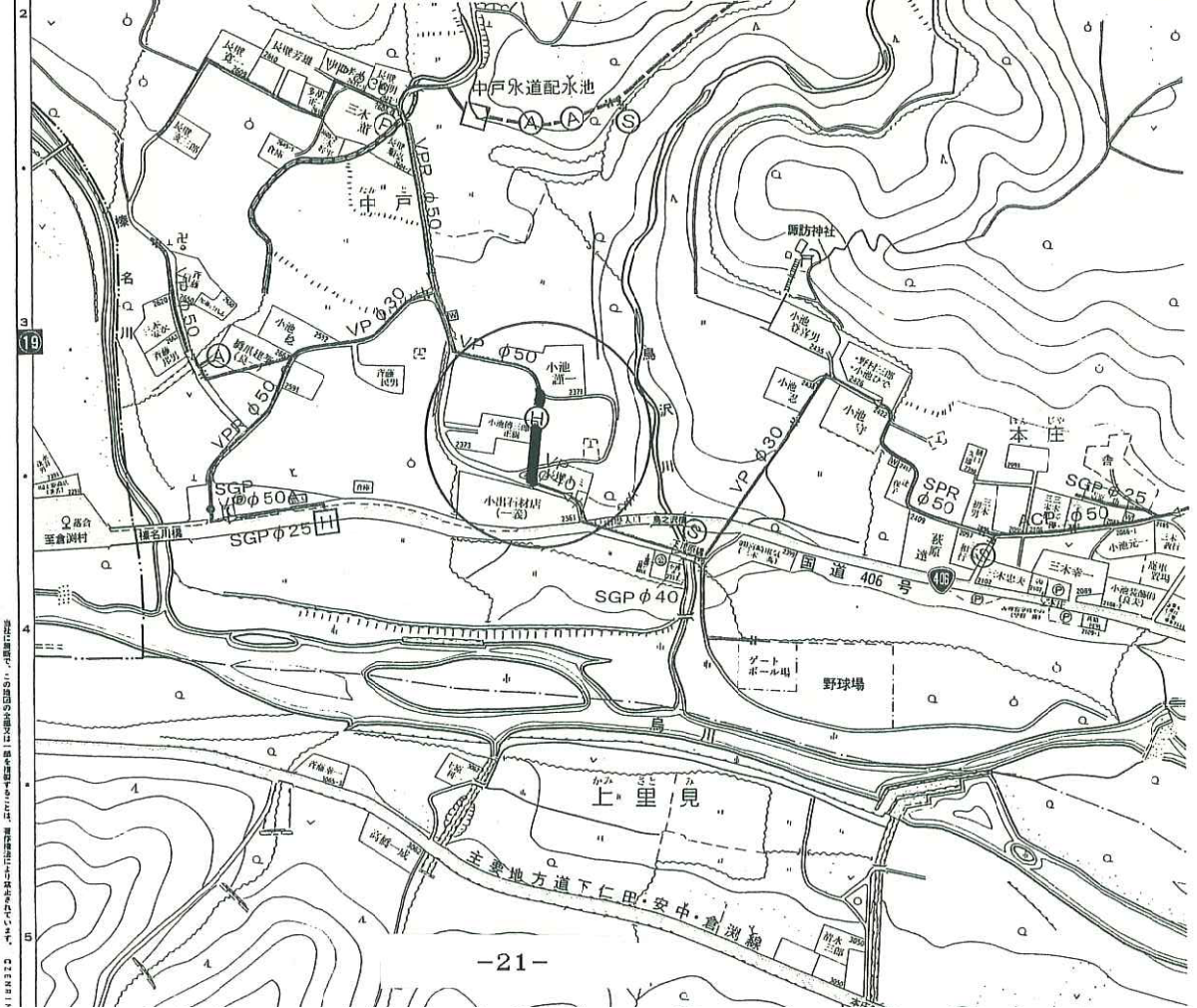
沼ノ原簡易水道電気計装工事予定位置図



社家町簡易水道第1・第2水源導水管布設工事予定位置図



本庄中戸簡易水道配水管布設工事予定位置図



第 5 次総合計画・前期実施計画事業推進状況報告書

平成 2 2 年 9 月 3 0 日現在

事務事業名	污水管渠整備事業	所属 (支所)	下水道局 整備課 (榛名上下水道事務所)
実施期間	全期	事業の種類	ハード事業

【事業概要】

対象(誰を、何を)	污水管渠		
実施目的(どういった状態に)	具体的手段(どういった手段で)	その他(全体計画等)	
快適な生活環境の確保と河川の水質改善を図る。	計画的に下水道管渠を整備する。	平成21年度末 整備面積 207.57ha 整備延長 41.16km	

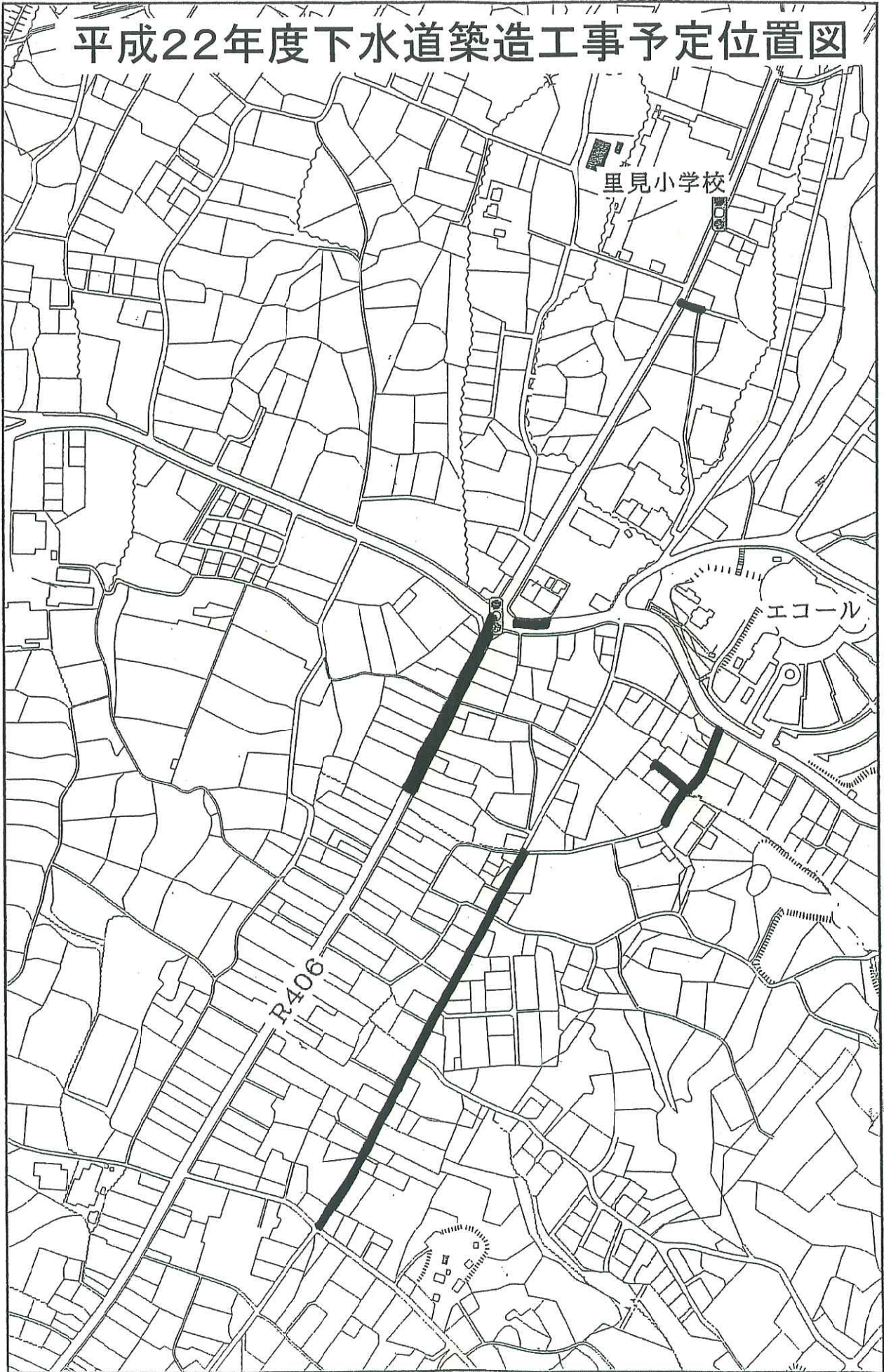
【年度別事業計画】

平成 22 年度	平成 23 年度	平成 24 年度	
下水道管渠の整備 面積 4ha 延長 1,083m	下水道管渠の整備 面積 4ha 延長 1,083m	下水道管渠の整備 面積 4ha 延長 1,083m	

【年度別推進状況】

区分 (千円)	当初 予算額	決算額	2 1 年 度 事 業 実 績
合計	69,263	61,763	実施計画に従い、逐次管渠布設工事を実施し、公共下水道の普及率向上に努めた。 下水道築造工事施工済 榛名地域 404.6m
国	27,300	23,100	
県	—	200	
地方債	29,000	29,000	
その他	7,950	6,600	
一般	5,013	2,863	
区分 (千円)	当初 予算額	決算 見込額	2 2 年 度 事 業 内 容
合計	78,085	—	≪9月30日現在≫ 下水道築造工事発注済 榛名地域 893.7m 下水道築造工事発注予定 榛名地域 — 計 893.7m
国	32,525	—	
県	—	—	
地方債	36,000	—	
その他	6,000	—	
一般	3,560	—	
区分 (千円)	当初予 算額(案)	決算額 見込額	2 3 年 度 事 業 計 画
合計	—	—	下水道築造工事発注予定 榛名地域 1,083m
国	—	—	
県	—	—	
地方債	—	—	
その他	—	—	
一般	—	—	

平成22年度下水道築造工事予定位置図



第5次総合計画・前期実施計画事業推進状況報告書

平成22年9月30日現在

事務事業名	榛名湖周辺特定環境保全公共下水道施設改良事業	所属(支所)	下水道局 施設課 (榛名上下水道事務所)
実施期間	平成17年度～平成27年度	事業の種類	ハード事業

【事業概要】

象(誰を、何を)	榛名湖水質管理センター		
実施目的(どういった状態に)	具体的手段(どういった手段で)	その他(全体計画等)	
榛名湖周辺からの排水を榛名湖水質管理センターへ集め処理することにより、榛名湖の水質を保全する。	老朽化した榛名湖水質管理センターの処理能力の適正化を図るため、処理施設の改築更新をする。	処理能力:970立米/日 総事業費:684,500千円 H21末進捗率:40%	

【年度別事業計画】

平成22年度	平成23年度	平成24年度	
ポンプ施設改築更新 水処理施設改築更新	ポンプ施設改築更新 水処理施設改築更新	ポンプ施設改築更新 水処理施設改築更新	

【年度別推進状況】

区分(千円)	当初予算額	決算額	21年度事業実績
合計	61,210	59,052	改築工事(水処理汚泥棟)(建具改修、外壁改修、内装改修工事等)
国	13,500	12,910	回転円板駆動部減速機更新工事
県	2,000	2,000	原水ポンプ操作盤・原水槽配管更新工事
地方債	12,100	11,600	次亜塩素タンク更新工事
その他	6,621	6,621	発電機更新工事
一般	26,989	25,921	ポンプ場吊上装置設置・電動弁更新工事 原水槽歩廊更新工事 マンホール更生工事(2箇所)
区分(千円)	当初予算額	決算見込額	22年度事業内容
合計	19,410	—	回転円板減速機更新・覆蓋設置工事
国	—	—	汚水貯留ポンプ更新工事
県	600	—	
地方債	—	—	
その他	3,698	—	
一般	15,112	—	
区分(千円)	当初予算額(案)	決算額見込額	23年度事業計画
合計	—	—	終沈覆蓋設置工事
国	—	—	原水槽防食工事
県	—	—	長寿命化計画策定委託
地方債	—	—	
その他	—	—	
一般	—	—	