

令和4年度

第2回 吉井地域振興協議会 次第

日 時：令和5年1月27日（金）
午前10時30分～
場 所：吉井支所 201・202 会議室

1 開 会

2 挨拶

3 議 事

(1) 吉井地域に関わる事業報告について

資料 1

(2) 吉井地域のまちづくりに関する意見について

資料 2

4 連絡事項

5 閉 会

<配布資料>

資料 1 吉井地域に関わる事業報告一覧

資料 2 吉井地域のまちづくりに関する意見一覧

参考資料 令和3年度高崎市決算の概要

吉井地域に関わる事業報告一覧

ページ	事務事業名	担当課名 (支所)
1	多胡碑周辺遺跡事業	教育部文化財保護課
3	吉井中央公園整備事業	都市整備部公園緑地課 (吉井支所建設課)
5	高崎神流秩父線バイパス(矢田工区)道路事業	都市整備部都市計画課 (吉井支所建設課)
7	里山元気再生事業	農政部農林課 (吉井支所産業課)
9	移住・定住促進対策	総務部企画調整課 (吉井支所地域振興課) 建設部建築住宅課 (吉井支所建設課)
10	災害対策事業	総務部防災安全課

吉井地域に関わる事業報告書

事務事業名	多胡碑周辺遺跡事業	所属 (支所)	教育部文化財保護課
実施期間	平成23年度～全期	事業の種類	

【事業概要】

対 象	遺跡の範囲確認、史跡指定地の公有地化		
実施目的	具体的手段	そ の 他	
古代多胡郡に関係する遺跡の広がりを発掘調査により確認する。国指定史跡上野国多胡郡正倉跡(令和2年3月10日指定)を適切に保護する。	発掘調査により多胡郡に関する遺構を確認する。また、上野国多胡郡正倉跡を後世に伝えていくため、史跡地の公有地化を進める。	指定面積 3.3ha 平成23年度～ 発掘調査 平成30年度 調査報告書刊行 発掘調査対象面積 45ha 令和3年度～ 公有地化	

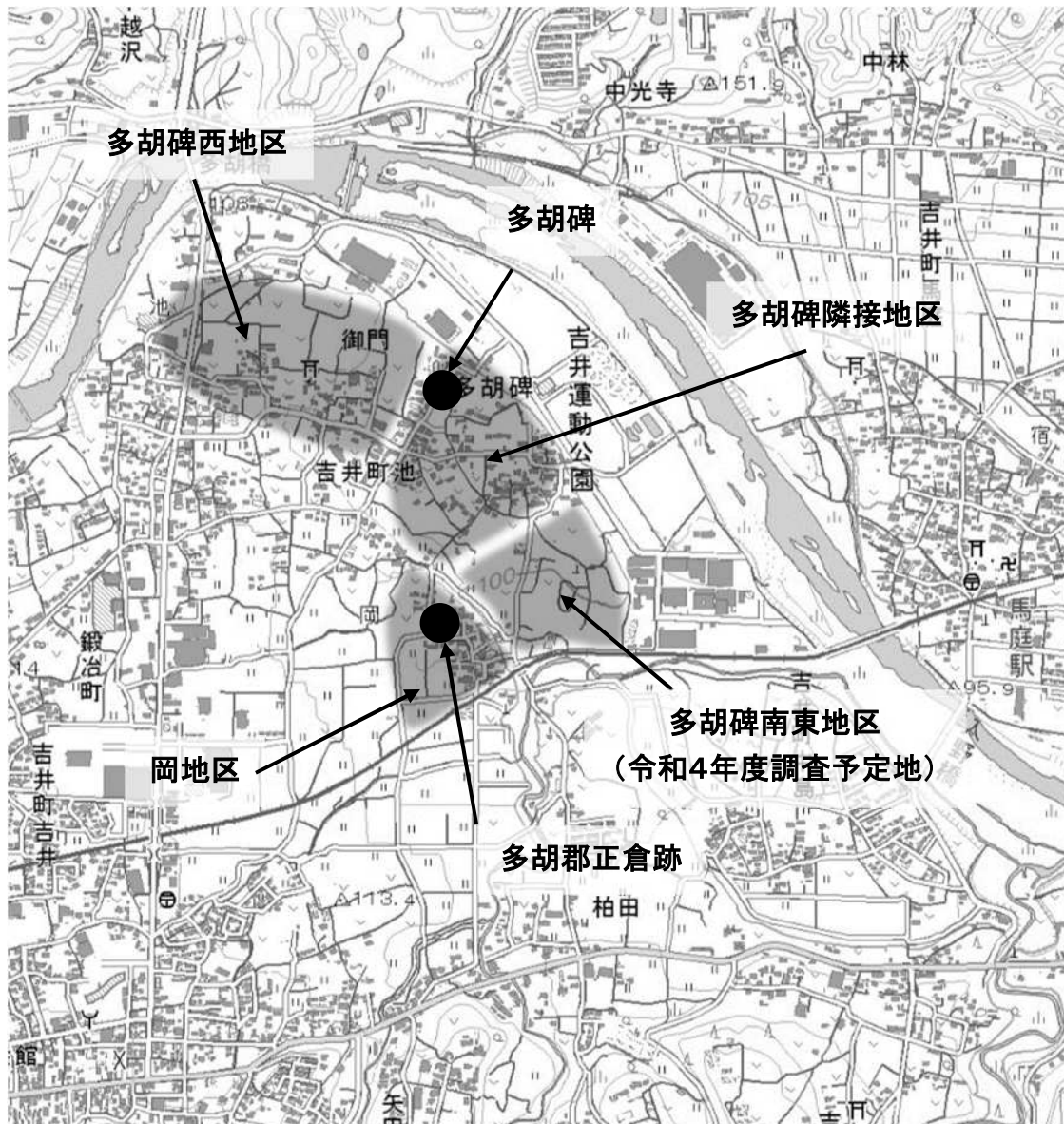
【事業実績】

区分 (千円)	現計 予算額	決算額	令和3年度事業実績
合計	25,508	25,327	<ul style="list-style-type: none"> ・多胡碑南東地区および岡地区の発掘調査 ・史跡地の公有地化(1年目)
国	17,879	17,879	
県	835	835	
地方債	3,300	3,300	
その他	0	0	
一般	3,494	3,313	

【事業進捗状況】

区分 (千円)	現計 予算額	令和4年度事業進捗状況
合計	54,248	<ul style="list-style-type: none"> ・多胡碑南東地区の発掘調査 ・史跡地の公有地化(2年目)
国	41,412	
県	3,634	
地方債	6,100	
その他	0	
一般	3,102	

多胡碑周辺遺跡事業地を示す図



吉井地域に関わる事業報告書

事務事業名	吉井中央公園整備事業	所属 (支所)	都市整備部公園緑地課 (吉井支所建設課)
実施期間	平成 23 年度～令和 4 年度	事業の種類	ハード事業

【事業概要】

対 象	実施目的	具体的手段	そ の 他
	当該区域は吉井駅周辺緑化事業重点地区として設定されており、住宅が密集している市街化区域の隣接地であることから、地域住民が休息・遊戯・運動の場として広く利用しやすい多目的グラウンドやレクリエーションゾーン等、防災機能を備えた総合的な公園を整備する。	防災機能を高めるための施設や緑化等について、地域住民や地域審議会の意見を反映させた計画に基づき、整備を推進する。	整備面積 A=約 4.4ha

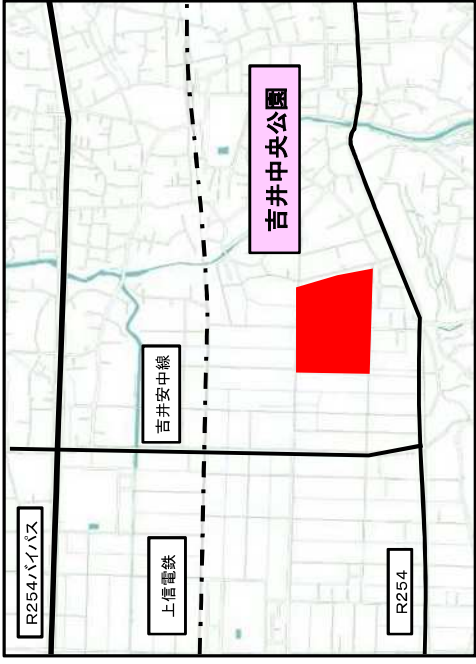
【事業実績】

区分 (千円)	現計 予算額	決算額	令和3年度事業実績
合計	267,500	111,086	・野球場整備工事(面積 約 1.8ha)
国	128,000		
県			
地方債	108,300	48,900	
その他			
一般	31,200	62,186	

【事業進捗状況】

区分 (千円)	現計 予算額	令和4年度事業進捗状況
合計	156,414	・野球場整備工事(繰越) (面積 約 1.8ha) ・トイレ・倉庫整備工事
国	128,000	
県		
地方債	1,300	
その他		
一般	27,114	

位置図



整備計画平面図

吉井中央公園



吉井地域に関わる事業報告書

事務事業名	高崎神流秩父線バイパス(矢田工区) 道路事業	所属 (支所)	都市整備部都市計画課 (吉井支所建設課)
実施期間	平成 29 年度～令和 11 年度	事業の種類	ハード事業

【事業概要】

対 象	実施目的	具体的手段	そ の 他
	多胡橋から国道 254 号 川内交差点間の交通渋滞を緩和する。 また、平成 30 年度に開通した国道 254 号バイパスへのアクセスを容易にし、交通の円滑化を図り、吉井地域の発展に寄与する。	地域ニーズを反映した公共事業として、説明会やアンケート調査を実施して、地域住民とともに道路計画を策定した。今後、用地買収、用地補償を行い、工事を進めていく予定。	全体延長 L=2,612m

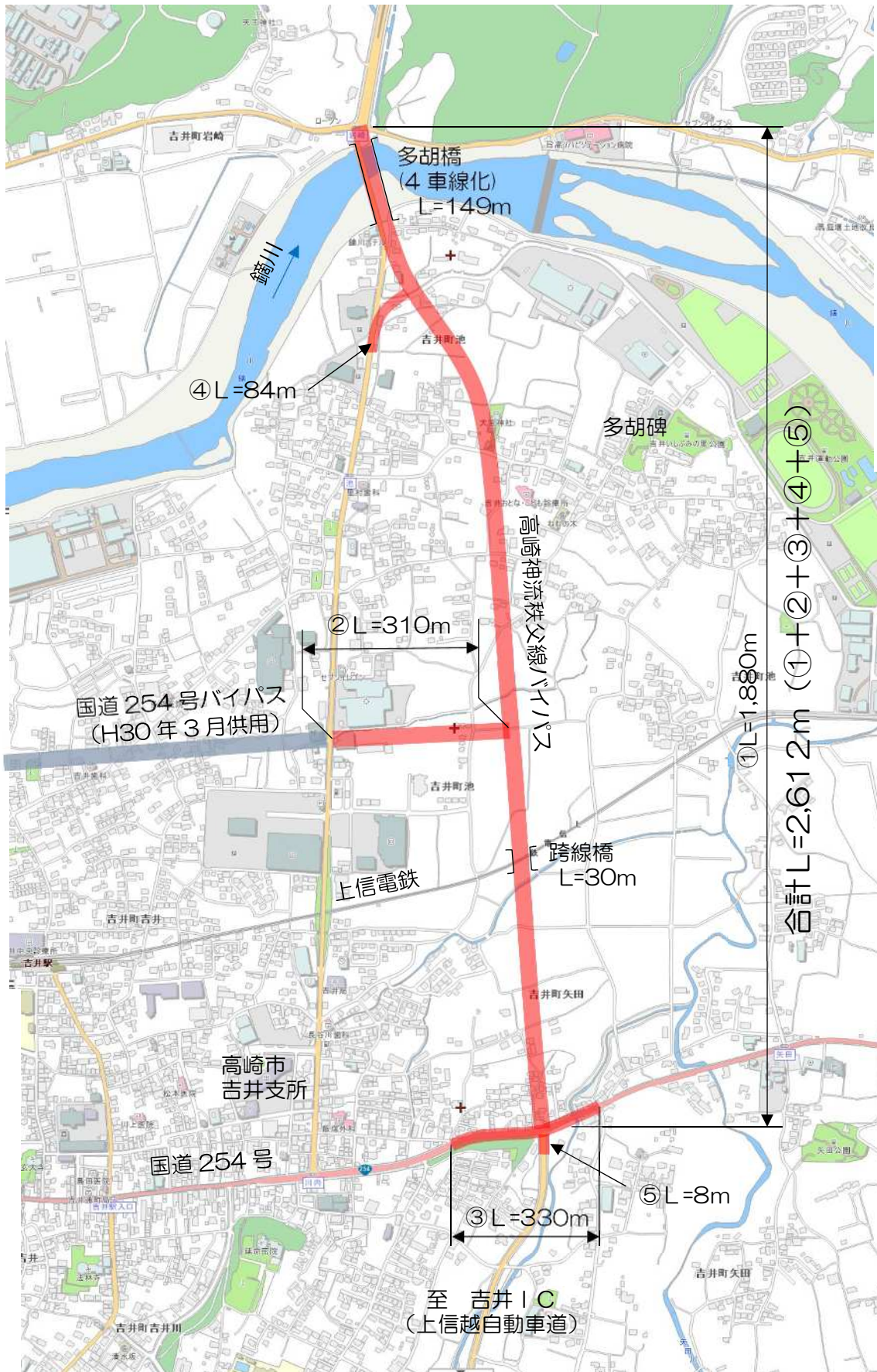
【事業実績】

区分 (千円)	現計 予算額	決算額	令和3年度事業実績
合計	300,000	300,000	<ul style="list-style-type: none"> ・用地買収 11,000 m² ・用地補償 18 件 ・用地測量 一式 ・用地調査 一式 ・多胡橋橋台前護岸設計 一式
国	165,000	165,000	
県	135,000	135,000	
地方債			
その他			
一般			

【事業進捗状況】

区分 (千円)	現計 予算額	令和4年度事業進捗状況
合計	1,190,000	<ul style="list-style-type: none"> ・多胡橋下部工(P1、P2 橋脚)工事着手 ・用地買収 10,100 m² ・用地測量 一式 ・用地調査 一式
国	654,500	
県	535,500	
地方債		
その他		
一般		

高崎神流秩父線バイパス (矢田工区) 道路事業 案内図



吉井地域に関わる事業報告書

事務事業名	里山元気再生事業	所属 (支所)	農政部農林課 (吉井支所産業課)
実施期間	平成 25 年度～全期	事業の種類	ソフト事業

【事業概要】

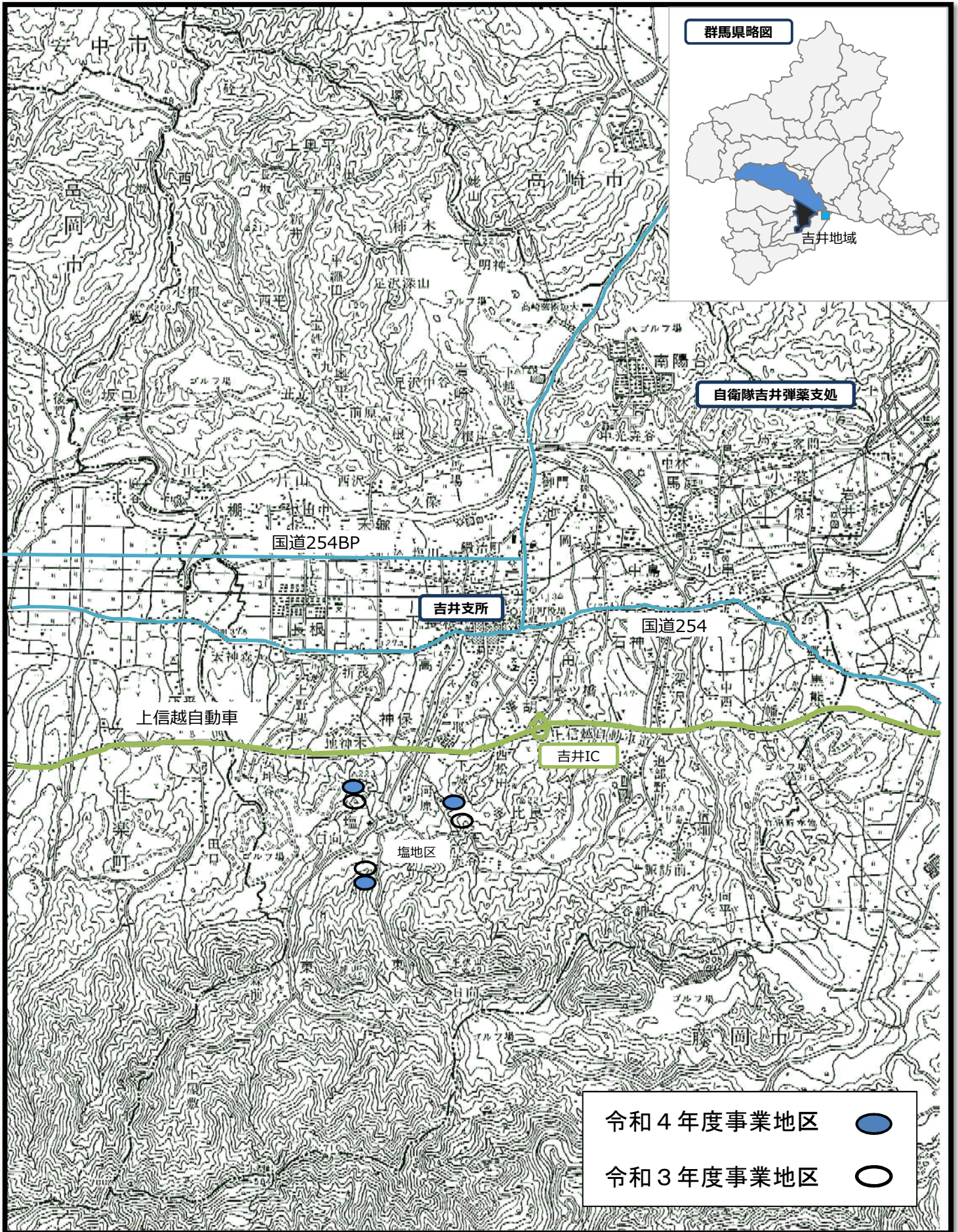
対 象	有害鳥獣の住みかになっている竹やぶ、篠やぶ等。		
実施目的	具体的手段	そ の 他	
地域の皆さんが自分たちで竹やぶ等を刈り払い緩衝帯を設け、野生鳥獣が出没しづらい環境を整備する。里山の下草刈り等を行い、里山の保全、再生を図る。	有害鳥獣による農作物被害への対策として、鳥獣の住みかとなっている竹やぶや里山などを整備する地域団体やボランティア団体の活動を支援するもの。	本市独自の支援制度として平成 25 年度から始めた事業。 1団体当たり 30 万円を上限。	

【事業実績】

区分 (千円)	現計 予算額	決算額	令和3年度事業実績
合計	900	900	<ul style="list-style-type: none"> ・塩地区、竹やぶ等整備事業 実施面積 2,100 m² ・塩地区、竹やぶ等整備事業 実施面積 1,200 m² ・塩地区、竹やぶ等整備事業 実施面積 1,100 m²
国			
県		150	
地方債			
その他			
一般	900	750	

【事業進捗状況】

区分 (千円)	現計 予算額	令和4年度事業進捗状況
合計	788	<ul style="list-style-type: none"> ・塩地区、里山再生整備事業 実施面積 2,100 m² ・塩地区、竹やぶ等整備事業 実施面積 1,200 m² ・塩地区、竹やぶ等整備事業 実施面積 1,200 m²
国		
県		
地方債		
その他		
一般	788	



吉井地域に関わる事業報告書

事務事業名	移住・定住促進対策	所属 (支所)	総務部企画調整課 (吉井支所地域振興課) 建設部建築住宅課 (吉井支所建設課)
実施期間	・移住促進資金利子補給金制度:平成 28 年度～ ・空き家緊急総合対策事業:平成 26 年度～ ・住環境改善助成事業:平成 23 年度～	事業の種類	ソフト事業

【事業概要】

対 象			
実施目的	具体的手段	そ の 他	
吉井・榛名・倉淵地域の人口減少対策として、同地域の移住・定住を促進する。	<ul style="list-style-type: none"> ・移住促進資金利子補給金制度 ・空き家緊急総合対策事業 ・住環境改善助成事業 	<ul style="list-style-type: none"> ・対象地域内に移住・定住するための住居取得に際して受けた融資の利子 5 年分を、全額補給。 ・空き家の管理、活用を支援し吉井地域への移住定住を促進。 ・住環境向上のため改修、修繕等する場合に、かかる費用の最大 20 万円を助成。 	

【事業実績】

区分 (千円)	現計 予算額	決算 見込額	令和3年度事業実績
合計	—	—	<ul style="list-style-type: none"> ・移住促進資金利子補給金制度 市全体 件数 530 件 吉井地域 件数 375 件 ・空き家緊急総合対策事業 市全体 件数 188 件 吉井地域 件数 22 件 ・住環境改善助成事業 市全体 件数 757 件 吉井地域 件数 62 件
国	—	—	
県	—	—	
地方債	—	—	
その他	—	—	
一般	—	—	

【事業進捗状況】

区分 (千円)	現計 予算額	令和4年度事業進捗状況
合計	—	<ul style="list-style-type: none"> ・移住促進資金利子補給金制度 予算 100,000 千円 市全体 件数 100 件(新規認定) 吉井地域 件数 65 件(新規認定) ・空き家緊急総合対策事業 予算 123,000 千円 市全体 件数 192 件 吉井地域 件数 17 件 ・住環境改善助成事業 予算 150,000 千円 市全体 件数 801 件 吉井地域 件数 66 件
国	—	
県	—	
地方債	—	
その他	—	
一般	—	

吉井地域に関わる事業報告書

事務事業名	災害対策事業	所属 (支所)	防災安全課
実施期間	令和3年4月～令和5年2月	事業の種類	ハード事業

【事業概要】

対 象	吉井町中島地区排水施設整備		
実施目的	具体的手段	そ の 他	
令和元年台風19号の大雨により河川水位が上昇し、内水を河川へ排水することができず、家屋等の浸水被害が多数発生した地域について、排水施設を整備し、浸水被害の軽減を図るものである。	災害対策車と同等の排水能力を持ち、設定水位を感知し、自動で稼働する常設型のポンプ施設を県の築堤事業と協調しながら実施する。		

【事業実績】

区分 (千円)	現計 予算額	決算額	令和3年度事業実績
合計	83,357	32,837	<ul style="list-style-type: none"> ・測量設計業務(県との占用協議、測量、設計) 令和3年9月 完了 ・吉井町中島地区排水施設整備工事発注 令和4年2月 発注済み
国			
県			
地方債	83,357	32,837	
その他			
一般			

【事業進捗状況】

区分 (千円)	現計 予算額	令和4年度事業進捗状況
合計	54,020	<ul style="list-style-type: none"> ・吉井町中島地区排水施設整備工事 着手: 令和4年4月 ・事業内容 整備工事(ピット築造、水中雨水ポンプ φ350×15 m³/min 2台設置) ボックスカルバート布設 2300×1000 L=8.0m
国		
県		
地方債	50,520	
その他		
一般	3,500	

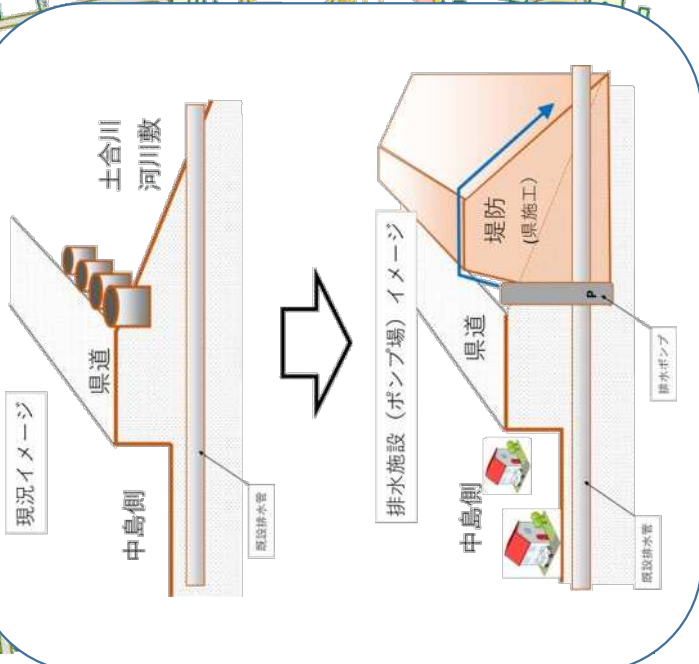
堤防築堤と排水ポンプイメージ

矢田川～鐺川にかけて堤防あり



土合川と鐺川合流個所に築堤
(県)

築堤に合わせ排水施設
を施工 (市)



吉井地域のまちづくりに関する意見一覧

吉井支所 地域振興課

内容区分	意見	回答
<p>「おとしよりぐるりんタクシー」について</p>	<p>「おとしよりぐるりんタクシー」が運行されて3年ほど経ちます。</p> <p>高齢者などの日常生活に欠かせない通院や買い物等の移動支援策として利用者からも大変助かっていると聞いています。</p> <p>令和4年4月から利用者や地域の要望に応じていただき新たにルートの変更が見直されましたがとても良い対策だと思っておりますので多くの人に利用してもらえようこれからも引き続き周知を計っていただけるとありがたいです。</p> <p>現在の利用状況と今後の対応などありましたらお聞きしたいと思っております。</p>	<p>「おとしよりぐるりんタクシー」については、令和2年6月1日の運行開始以降、地域の高齢者等の生活の足としてご活用いただきつつ、利用者や地域の方々から、様々なご意見やご要望をいただきました。</p> <p>そのようなことから、地域の実情を踏まえつつ、乗車時間の短縮など、運行方法を含めたルート変更を令和4年4月1日に実施させていただいたところです。</p> <p>また、周知につきましては、事業チラシや広報高崎への掲載に加え、地域で開催されている高齢者サロン等を回り、直接高齢者の皆さまに事業説明をするなどの対応をいたしました。</p> <p>現在の利用状況ですが、今年度12月末までの吉井地域における延べ利用人数が5,069人、昨年度の同時期が3,791人でしたので、人数にして1,278人、およそ33.7%の伸びとなっております。</p> <p>今後も引き続き丁寧な周知活動を続けつつ、お試し試乗会などのご希望があれば随時対応してまいります。</p>

内容区分	意見	回答
<p>地域にある公園の除草・清掃等について</p>	<p>近年、吉井地域でも草が生い茂る公園を見かけるようになりました。私の住む地区では公園愛護の制度を利用して公園の除草作業や清掃を行っていますが、高齢化や共働きの家庭が増えてきて、地域の皆さんに参加してもらうのに大変苦労しています。</p> <p>そんな中、公園の維持管理補助について市として新たな計画があると新聞で知りました。公園の維持管理をしていくうえで大変ありがたいことだと思います。この計画はどのようなものか具体的に教えてください。</p>	<p>新聞報道にございました「まちなか小さな公園美化大作戦5ヶ年計画」についてですが、支援策は大まかに4点ございます。</p> <p>1点目は公園愛護報償金の拡充策として、基本年額35,000円に15,000円を上乗せするとともに、トイレ清掃につきましても基本年額15,000円を引き上げる方向で検討しています。また、現在、月2回の除草・清掃をお願いしているところですが、月3回以上の除草、低木剪定、落葉広いなどの作業を行った際に1回あたり5,000円（上限額あり）を加算する予定です。</p> <p>2点目は、愛護のついていない公園、活動が難しい際については、業者委託による公園美化の促進を図るための除草業務などの拡充、3点目は樹木医による高木の樹木点検・診断の実施、4点目は老朽化している公園トイレを改修していくものでございます。</p> <p>本計画により、今後も公園愛護会活動の支援を行うとともに、市民の皆さまに愛される身近な公園づくりに邁進してまいります。</p>

令和3年度高崎市決算の概要について

- 1 令和3年度の「一般会計」と「各特別会計」の決算は下表のとおりとなりました。
 「一般会計」の歳入は、1,854億233万円、歳出は、1,768億3,892万円で、歳入・歳出の款別構成状況は、2ページ・3ページのグラフのとおりです。
 なお、表中の各金額は万円未満を四捨五入しているため、計数整理の結果、表内で異同を生じることがあります。

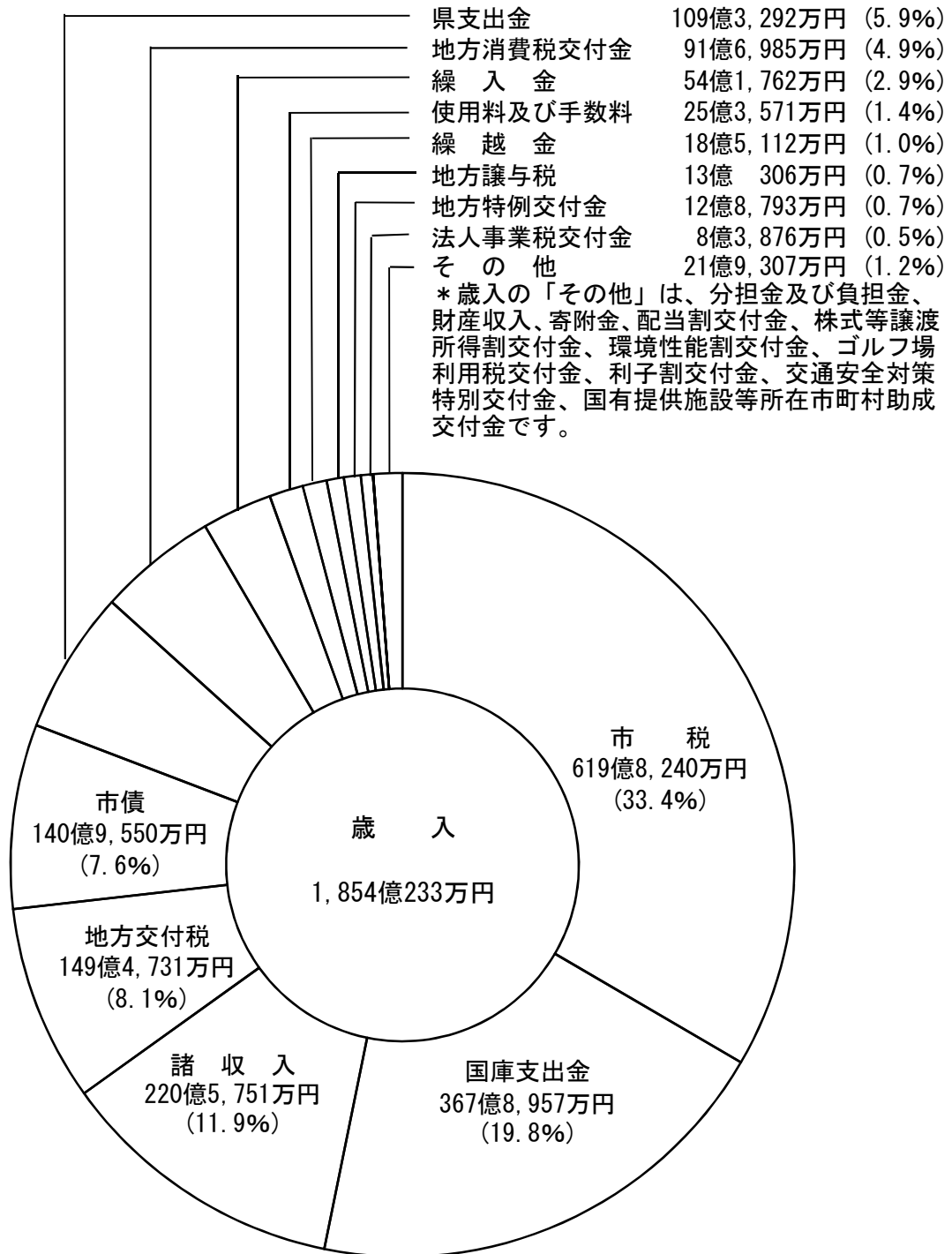
一般会計・各特別会計歳入歳出決算一覧表

(単位 万円)

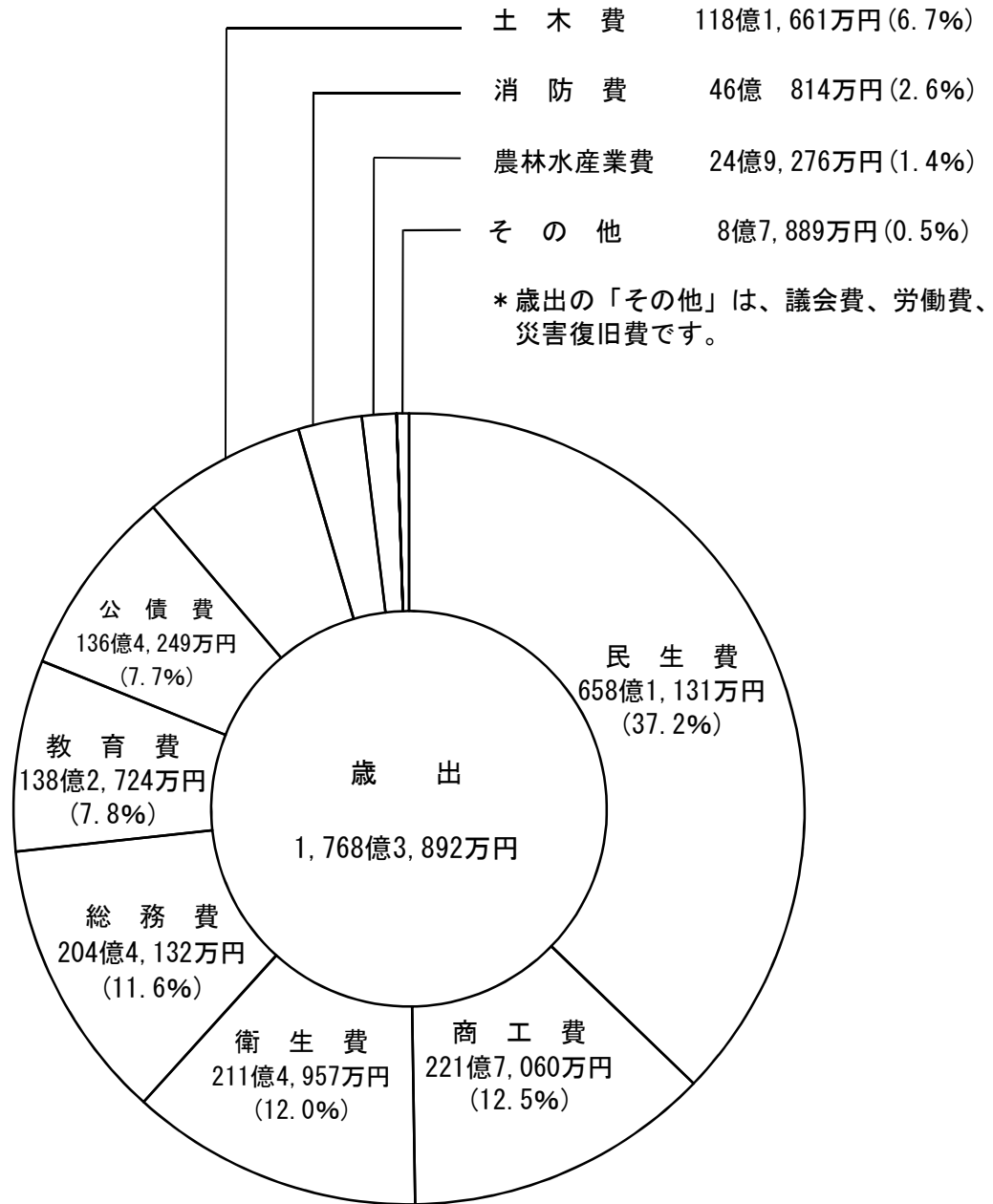
区 分	当 初 予 算 額	決 算 額	
		歳 入	歳 出
一 般 会 計	1,649億2,000	1,854億 233	1,768億3,892
特 別 会 計	745億6,301	765億9,642	751億9,223
国民健康保険事業	337億7,680	353億6,937	347億3,870
介護保険	353億9,167	358億8,068	352億2,032
牛伏ドリームセンター事業	1億1,471	1億 738	9,603
母子父子寡婦福祉資金貸付事業	7,487	8,957	2,464
後期高齢者医療	50億6,621	50億1,007	49億7,499
農業集落排水事業	1億3,874	1億3,935	1億3,756
合 計	2,394億8,301	2,619億9,875	2,520億3,115

一般会計歳入・歳出決算額の款別構成状況

【歳 入】



【歳出】



- ◎ 歳入決算額 1,854億 233万円 (A)
 歳出決算額 1,768億3,892万円 (B)
 差引額 (A) - (B) = 85億6,341万円

※差引額のうち、翌年度へ繰越すべき財源として、繰越明許費繰越額及び事故繰越し繰越額4億4,059万円を繰越し、さらに財政調整基金へ50億円積み立て、残り31億2,282万円を翌年度への繰越金としました。

2 普通会計による決算状況

※普通会計とは、他の地方公共団体（県や市町村）などと比較しやすいように、「一般会計」と「特別会計のうち公営事業会計以外の会計」を総合してひとつの会計としてまとめ、全国共通の基準に調整した会計です。

歳 入		(単位 万円)					
区 分	年 度	2年度		3年度			
			構成比	伸 率		構成比	伸 率
			%	%		%	%
1	地 方 税	620億7,061	30.0	△0.7	619億8,240	33.4	△0.1
2	地 方 譲 与 税	12億8,122	0.6	1.2	13億 306	0.7	1.7
3	利子割交付金	4,981	0.0	9.4	4,104	0.0	△17.6
4	配当割交付金	2億1,398	0.1	△4.2	3億3,306	0.2	55.6
5	株式等譲渡 所得割交付金	2億6,063	0.1	95.9	3億6,921	0.2	41.7
6	法 人 事 業 税 交 付 金	4億3,328	0.2	皆増	8億3,876	0.5	93.6
7	地 方 消 費 税 交 付 金	83億9,081	4.1	21.9	91億6,985	4.9	9.3
8	ゴルフ場利用 税 交 付 金	9,625	0.1	△20.7	1億1,936	0.1	24.0
9	自動車税環境 性能割交付金	1億1,834	0.1	110.1	1億3,783	0.1	16.5
10	国有提供施設 等助成交付金	2,915	0.0	△4.8	2,740	0.0	△6.0
11	地方特例交付金	4億5,029	0.2	△53.4	12億8,793	0.7	186.0
12	地 方 交 付 税	134億1,797	6.5	△1.3	149億4,731	8.1	11.4
	普通交付税	115億 727	5.6	△0.1	129億 87	7.0	12.1
	特別交付税	19億1,070	0.9	△7.9	20億4,644	1.1	7.1
13	交通安全対策 特別交付金	8,987	0.0	13.6	8,526	0.0	△5.1
14	分担金・負担金	4億1,445	0.2	△35.7	3億8,681	0.2	△6.7
15	使用料・手数料	25億4,316	1.2	△12.5	25億5,071	1.4	0.3
16	国 庫 支 出 金	640億5,206	30.9	163.2	368億5,050	19.9	△42.5
17	県 支 出 金	109億7,249	5.3	4.1	109億9,433	5.9	0.2
18	財 産 収 入	2億 54	0.1	△18.8	2億5,764	0.1	28.5
19	寄 附 金	3億1,131	0.2	14.6	3億3,170	0.2	6.6
20	繰 入 金	39億2,685	1.9	△55.7	54億1,838	2.9	38.0
21	繰 越 金	13億8,483	0.7	△15.5	18億9,212	1.0	36.6
22	諸 収 入	274億1,677	13.2	69.6	220億3,263	11.9	△19.6
	貸付金元利収入	242億3,870	11.7	100.8	184億7,891	10.0	△23.8
23	地 方 債	89億 870	4.3	△47.2	140億9,550	7.6	58.2
	合 計	2,070億3,335	100.0	22.8	1,854億5,278	100.0	△10.4

歳 出

(単位 万円)

区 分	年 度	2年度		3年度			
			構成比	伸 率		構成比	伸 率
			%	%		%	%
1 人 件 費		2 2 3 億 3, 8 4 3	1 1. 1	9. 2	2 3 0 億 9, 9 2 3	1 3. 1	3. 4
うち 職 員 給		1 3 1 億 3, 6 3 6	6. 5	0. 1	1 3 5 億 1, 5 4 8	7. 6	2. 9
2 扶 助 費		3 7 2 億 2, 4 8 3	1 8. 4	3. 6	4 4 5 億 8, 9 6 8	2 5. 2	1 9. 8
3 公 債 費		1 3 7 億 9 4 6	6. 8	0. 8	1 3 6 億 4, 2 4 9	7. 7	△ 0. 5
4 物 件 費		2 0 0 億 9, 6 5 7	1 0. 0	△ 2. 1	2 3 6 億 2 5 2	1 3. 3	1 7. 4
5 維 持 補 修 費		1 0 億 9, 4 1 3	0. 5	△ 1 6. 4	1 6 億 8, 3 3 7	1. 0	5 3. 9
6 補 助 費 等		5 5 6 億 8, 5 4 5	2 7. 6	2 0 2. 1	1 9 1 億 1, 3 5 8	1 0. 8	△ 6 5. 7
7 積 立 金		2 0 億 3, 5 3 3	1. 0	1 5 3. 8	4 5 億 1, 6 7 8	2. 6	1 2 1. 9
8 投 資 ・ 出 資 金							
貸 付 金		2 4 0 億 8, 9 5 3	1 1. 9	8 4. 6	1 8 2 億 6, 5 4 0	1 0. 3	△ 2 4. 2
うち 貸 付 金		2 4 0 億 4, 9 8 2	1 1. 9	8 4. 6	1 8 2 億 4, 5 9 2	1 0. 3	△ 2 4. 1
9 繰 出 金		1 2 4 億 1, 3 8 7	6. 2	2. 9	1 2 6 億 1, 6 1 2	7. 1	1. 6
10 普 通 建 設 事 業 費		1 2 7 億 5, 8 9 4	6. 3	△ 5 4. 0	1 5 6 億 2, 3 6 4	8. 9	2 2. 5
うち 補 助 事 業 費		5 8 億 9, 1 5 7	2. 9	△ 5 4. 9	9 1 億 4, 1 3 7	5. 2	5 5. 2
うち 単 独 事 業 費		6 8 億 6, 7 3 7	3. 4	△ 5 3. 2	6 4 億 8, 2 2 7	3. 7	△ 5. 6
11 災 害 復 旧 費		3 億 9, 4 6 8	0. 2	3 1. 2	7, 1 6 3	0. 0	△ 8 1. 9
合 計		2, 0 1 8 億 4, 1 2 3	1 0 0. 0	2 2. 9	1, 7 6 8 億 2, 4 4 5	1 0 0. 0	△ 1 2. 4
歳 入 歳 出 差 引 剩 余 金		5 1 億 9, 2 1 2	—	1 8. 4	8 6 億 2, 8 3 3	—	6 6. 2

3 令和3年度普通会計による県内他市との比較

(単位 万円)

区 分	高崎市	前橋市	桐生市	伊勢崎市	太田市	
人口 (R4.3.31 現在)	369,688人	332,063人	105,656人	212,178人	222,562人	
歳入総額	1,854億5,278	1,664億6,211	512億1,849	883億6,954	921億2,712	
歳出総額	1,768億2,445	1,614億5,538	476億2,124	849億7,796	883億5,062	
実質収支	81億8,775	41億4,561	35億6,276	31億9,863	29億5,037	
実質収支比率	9.2%	5.1%	13.3%	7.0%	6.3%	
経常収支比率	90.8%	89.3%	90.9%	87.8%	87.5%	
地方債現在高	1,504億2,142	1,557億 464	354億6,008	671億5,752	589億6,700	
実質公債費比率	4.5%	8.0%	4.5%	5.2%	5.6%	
将来負担比率	33.6%	55.6%	—	13.3%	30.4%	
財政力指数	0.836	0.801	0.566	0.835	0.972	
積立金 現在高	財政調整基金	52億2,268	78億9,539	35億6,559	69億3,687	115億9,995
	減債基金	39億5,369	20億8,848	7億2,400	12億5,094	16億7,398
	その他	54億2,176	43億 807	51億4,955	44億9,037	7億7,558

※用語の説明

実質収支	歳入から歳出を差し引いた額を「形式収支」といいますが、この「形式収支」から翌年度へ繰越すべき財源を差し引いた決算額のことをいいます。
実質収支比率	標準財政規模に対する実質収支の割合です。
経常収支比率	地方公共団体の財政構造の弾力性を判断するための指標です。一般財源収入額のうち経常的な経費に充当される一般財源の割合で、比率が高いほど財政運営が硬直化していると考えられます。
実質公債費比率	「地方公共団体の財政の健全化に関する法律」に基づく財政の健全化を判断する指標の一つで、市債の元利償還金及びこれに準ずる経費の、標準財政規模に対する比率です。この比率が25%以上になると早期健全化団体、35%以上で財政再生団体となります。
将来負担比率	「地方公共団体の財政の健全化に関する法律」に基づく財政の健全化を判断する指標の一つで、地方債残高のほか一般会計等が将来負担すべき実質的な負債の、標準財政規模に対する比率です。市町村では、350%以上になると財政の早期健全化を図ることとなります。
財政力指数	普通交付税の算定に用いる基準財政収入額を基準財政需要額で除して得た数値の3カ年平均値で、数値が1に近くあるいは1を超えるほど財政力が強いとされています。
財政調整基金	突発的な災害や緊急を要する経費に備えるために設置された基金です。また、決算剰余金が多いときは積み立て、財源不足時に取り崩すという、年度間の調整的な役割も果たします。
減債基金	市債(借金)の償還(返済)の増加に備えるために設置される基金です。公債費が他の経費を圧迫するような場合には、この基金を取崩して公債費に充てます。