

No.174 平成30年8月31日  
高崎市農業委員会・高崎市農業会議所会報

目次

- \* 農業委員会・農業会議所活動報告(上期主なもの)  
第59回高崎市農業会議所総代会開催 ……………P2
- \* 平成30年度 第1回農業経営講座開催  
農地利用意向調査の回答結果 ……………P3
- \* 農地パトロールの実施について  
農地の適正管理について ……………P4
- \* 農業者年金について ……………P5
- \* 自衛農家わな猟免許取得補助金について ……P6
- \* 高崎産を食べよう!!  
人事異動 ……………P7
- \* 農業者紹介シリーズ⑨  
編集後記 ……………P8

# 農家の友

ホームページ <http://www.city.takasaki.gunma.jp>  
E-mail [nougyou@city.takasaki.gunma.jp](mailto:nougyou@city.takasaki.gunma.jp)



チンゲン菜(綿貫町)

**農地の貸し借りは、農地バンク登録をご利用下さい**

詳細は高崎市農業委員会事務局農業振興担当まで(TEL.027-321-1299)

農業委員会・農業会議所活動報告(上期主なもの) 平成30年4月~8月

月	日	曜日	内容	開催場所
4	3	火	南北事前協議	市役所会議室
	5	木	第10回農業委員会総会	市役所会議室
	18	水	農業会議所会計監査	JAたかさき京ヶ島支店
	20	金	自農協支部代表者会議	農業委員室
	26	木	運営協議・事前調査	農業委員室他
5	1	火	南北事前協議	研修室
	7	月	第11回農業委員会総会	市役所会議室
	16	水	農業会議所理事会・総代会・第1回経営講座	農業共済高崎支所
	29	火	運営協議・事前調査	農業委員室他

月	日	曜日	内容	開催場所
6	1	金	南北事前協議	市役所会議室
	5	火	第12回農業委員会総会	研修室
	29	金	運営協議・事前調査	農業委員室他
7	3	火	南北事前協議	市役所会議室
	5	木	第13回農業委員会総会	市役所会議室
	27	金	運営協議・事前調査	農業委員室
	31	火	南北事前協議	農業共済高崎支所
8	1	水	第14回農業委員会総会	農業共済高崎支所
	8	水	農地パトロール説明会	市役所会議室
	30	木	運営協議・事前調査	農業委員室



始めに平成二十九年度の事業報告、収入・支出決算、会計監査報告を行い、続いて平成三十年度の事業計画(案)、収入・支出予算(案)の四議案について審議し、満場一致で原案どおり可決しました。

第59回高崎市農業会議所総代会開催

第五十九回高崎市農業会議所総代会が五月十六日、群馬県農業共済高崎支所会議室において開催されました。

総代会は、高崎市農業会議所 今井隆会長の挨拶に続き、来賓を代表して群馬県西部農業事務所長 金谷道行様、高崎市農業協同組合代表理事組合長 田口豊様、高崎市農政部長 真下信芳様に「祝辞をいただき、倉敷地区の塚越勤氏を議長に選出し、議案の審議に入りました。

主な事業計画

- 一、総代会、理事会、自農協支部代表者会議を開催する。
- 二、市主催の農業まつりにおいて、自農協による「農産物チャリティーバザー」を開催し、共進会に協賛する。
- 三、会報誌「農家の友」を三回発行する。
- 四、先進地現地視察研修会を実施する。
- 五、農業経営講座を三回開催する。

農業会議所収入支出決算・予算

項目	平成29年度(決算)	平成30年度(予算)	
収入	3,454,305円	3,775,000円	
内訳	会費	2,238,800円	2,238,000円
	補助金	1,044,000円	1,044,000円
	繰越金	171,493円	292,000円
	農業まつり売上金		200,000円
	雑入	12円	1,000円
支出	3,162,049円	3,775,000円	
内訳	事業費	2,528,137円	2,523,000円
	管理費	633,912円	1,192,000円
	予備費	0円	60,000円



**平成30年度  
第1回農業経営講座開催**

五月十六日、第五十九回農業会議所総代会終了後、平成三十年度農業経営講座の開講式を開催し続いて、第二回農業経営講座を開講しました。

講座は、高崎市農政部長 真下信芳様を講師に迎え、「平成三十年度高崎市農政の重点施策について」と題してご講演をいただきました。

今年度は三回の経営講座の開催を予定しています。

農林水産業費予算

	平成29年度	平成30年度
農業委員会費	50,370千円	54,880千円
農業総務費	1,624,783千円	1,627,367千円
農業振興費	84,553千円	79,037千円
農作物養蚕対策費	74,587千円	81,499千円
畜産業費	63,968千円	63,292千円
農地費	475,207千円	510,320千円
地籍調査費	47,967千円	45,881千円
林業総務費	33,258千円	33,559千円
林業振興費	151,975千円	158,282千円

**平成30年度農林水産業費予算  
26億5411万7千円**

平成30年度の当初予算が3月の定例市議会において議決されました。

一般会計当初予算1688億7千万円の内、農林水産業費予算の割合は、約1.57%になっております。

内訳及び前年対比は左のとおりです。

**平成29年度利用意向調査の回答結果について**

平成29年8月から9月末まで農地パトロール(利用状況調査)を実施しました。その結果に基づいて、遊休農地の所有者等に対し、農業委員・農地利用最適化推進委員による戸別訪問を中心とした農地の利用意向調査を行いました。

- 利用意向調査送付戸数 (平成30年1月22日発送)  
643戸 1,014筆
- 回答戸数 (平成30年5月31日現在)  
378戸(58.8%)

回答状況 381件(1戸に対して複数回答したことがあるため、回答戸数を超えています)

意向	件数	割合
①中間管理事業(群馬県農業公社)利用希望	141	37%
②農地利用集積円滑化団体(高崎市農業公社)利用希望	38	10%
③自ら、所有権の移転又は、賃借権の設定予定	22	6%
④耕作予定	78	20%
⑤その他(管理保全等)	102	27%
合計	381	100%



## 平成30年度の 農地パトロールを実施します。

8月8日から9月14日にかけて農業委員会による農地パトロール(利用状況調査)を実施します。

この調査は、高崎市全地域の農地の利用状況を調査するもので、地図を片手に現地を回ります。

保全管理や調整水田など、たとえ作付けを行わない農地であっても、耕運や雑草の刈り取りを行うなど、定期的に農地の管理を行っていただきますようお願いいたします。

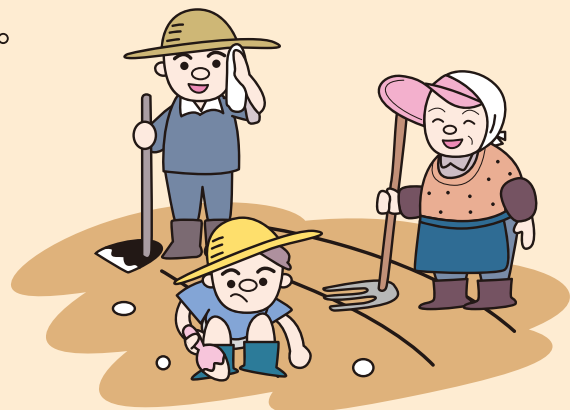
今回の調査で適正に管理がなされていない農地の所有者には、有効に農地が利用されるよう意向調査等を行います。



## INFORMATION 掲示板

### 農地の適正管理について 農地の管理は**適正**に!!!

耕作されていない農地に、雑草が生い茂って困っているといった苦情が多数寄せられています。このような状態は病虫害の発生や見通しが悪くなることによる交通事故、ゴミの不法投棄の温床になってしまったり、枯れた草をそのままにすると火災の原因にもなってしまいます。このように、地域環境に重大な影響を与える可能性があるため、農地を所有する人は耕作をされない場合も定期的な耕運や除草など農地の適正な管理に努めるようお願いいたします。



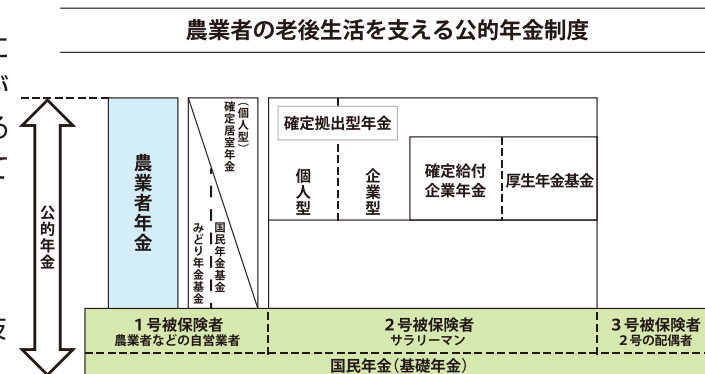
## 農業者年金に加入し老後に備えましょう!

- 積立方式の年金なので、少子高齢化に強い年金です
- 保険料は全額社会保険料控除の税制優遇措置があります!
- 保険料(月額2万~6万7千円)は選べて、いつでも変更可能です
- 保険料の国庫補助を受けることができる制度があります(別途要件があります)。

### 家族一人ひとりに年金を!

農業者の方の平均寿命は、男性87歳、女性92歳となっています。老後の生活に必要なものは、一に「健康」、二に「お金」、三に「友人」あるいは「生きがい」とも言われています。その中でも、長期にわたる老後生活に備えて、生活の糧となる収入を確保しておかなければなりません。

年金は、生涯を通じて決まった金額が決まった時期に受け取ることができます。老後生活に備えて家族一人ひとりの年金を充実することが堅実な選択肢といえます。



### 国民年金だけでは心配!農業者なら広く加入できます!

農業者の方が加入している国民年金の年金額は、40年加入で1人月額約6万5千円、夫婦2人で月額約13万円、年額約156万円です。老後の家計費(夫婦2人で月額23万円)と比べて国民年金だけでは月額約10万円不足します。また、サラリーマンの厚生年金のモデルケース(夫婦2人で月額約22万円)と比べても月額約10万円の差があります。国民年金だけでは不足する老後に備えましょう。

- 農業者年金の加入資格
  - ・年間60日以上農業に従事する
  - ・国民年金の1号被保険者である(国民年金の保険料納付免除者を除く)
  - ・60歳未満の方

#### こんな人が加入できます!

- ・農業経営者
- ・農業経営者の配偶者
- ・後継者
- ・農業従業者
- ・農地の所有権を持たない農業者

### 加入期間が短くても老後の備えは間に合います

- ・農業者年金の保険料は月額2万円から6万7千円まで(千円単位で)加入者が自由に選択できます。
- ・加入期間が短くても保険料を増やすことで豊かな老後に備えることができます。

#### ●問い合わせ先

農業委員会またはお近くのJAへ

高崎市農業委員会事務局 / 高崎市高松町35番地1 TEL027-321-1299

# 自衛農家わな猟免許取得補助金について

高崎市では、有害鳥獣被害対策事業として、自衛目的でわな猟免許を新規取得される対象者に対し、予算の範囲内で免許取得経費の助成を行います。

**※免許取得試験後の申請となりますので、細かい条件も含め、申請を希望される方は、事前に農業委員会事務局へご相談ください。**

## 1 交付対象者 次の各号のすべてに該当する者。

- (1) 新規にわな猟免許を取得し、有害鳥獣対策を行う者
- (2) 市内に住所を有し、10a以上耕作している者
- (3) 免許取得後に高崎市内の自らの経営耕地において、自衛のための有害鳥獣捕獲に従事することができる者
- (4) 申請時において市税等を滞納していない者

## 2 補助金の額

- |                              |          |
|------------------------------|----------|
| (1) 狩猟免許受験申請手数料              | 5,200円   |
| (2) 一部免除の方(既に他の狩猟免許を取得している方) | 3,900円   |
| (3) 医師の診断書代金                 | 上限3,000円 |

## 3 申請に必要なもの

補助金交付申請書(様式第1号)に次の書類を添えて提出する。

- (1) わな猟狩猟免状の写し
- (2) 自衛のための有害鳥獣捕獲に従事する旨の誓約書(様式第2号)
- (3) 狩猟免許申請書の写し(群馬県証紙が張ってある状態のもの)
- (4) 医師の診断書代金領収書
- (5) その他市長が必要と認めるもの

## 4 申請期限

免許を取得した年度の2月末日

## 5 その他

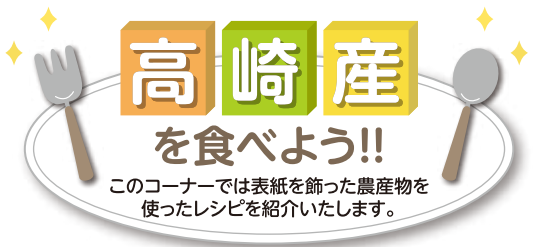
- ・有害鳥獣捕獲を行う場合は狩猟(わな猟)免許のほかに捕獲許可が必要になります。
- ・捕獲許可については、高崎市農林課及び各支所農政担当課で受付けており、捕獲許可申請書、わな猟狩猟免状の写し、被害地の位置図、猟友会長の承諾書等が必要となります。

### 試験日程

申込期間	開催日	試験会場
～9月26日(水)まで	10月6日(土)	群馬県庁29階
～10月19日(金)まで	10月30日(火)	安中市松井田支所
～11月26日(水)まで	12月6日(木)	富岡市役所
～2月1日(月)まで	2月13日(水)	農林大学校研修館

**注)自らの経営耕地にタヌキ・ハクビシン等、小・中型獣用の箱わなを設置することに関しては狩猟免許を取得せずに捕獲許可を得ることが可能です。**

●問い合わせ先 高崎市農業委員会事務局／高崎市高松町35番地1 TEL 027-321-1299



## ～チンゲン菜 吸い鶏パスタ～



### 材料【2人分】

- パスタ(フェデーニ・1.4mm) ..... 140g
- A {
  - にんにく(叩いてみじん切り) ..... 大1片
  - オリーブ油 ..... 大さじ1
- B {
  - 鶏もも肉(皮なしのもの、1口大に切る) ..... 150g
  - 水 ..... 2カップ
  - エリンギ(縦半分に切ってスライス) ..... 80g
  - 塩 ..... 小さじ1/2
- チンゲン菜 ..... 1株(200g)
- 赤ピーマン(細切り) ..... 適量
- C {
  - バター ..... 30g
  - 味噌 ..... 大さじ1.5
  - しょう油 ..... 小さじ1/2
- お好みで、柚子胡椒、タバスコ、黒胡椒 ..... 少々

### 作り方

- ①チンゲン菜は葉と茎の部分で半分に切り、茎は12等分のくし型に切る。
- ②フライパンにAを熱し、にんにくの香りが出たら①の茎を加え、全体に油がまわるまで炒めたら、Bを加える。
- ③沸いたらパスタを半分に折って入れ、フタをして途中混ぜながら6分程煮る。
- ④少し水分を残し、Cを溶かし入れ、①の葉と赤ピーマンを加え、全体をかき混ぜたら火を止める。
- ⑤器に盛り、お好みのスパイスを加えていただく。

レシピ提供:平野レミ

### 平成30年度農業委員会事務局 職員人事異動

四月一日付で次の職員が異動になりました。

#### ○転入(よろしくお願いたします。)

農地調整担当 主任主事 関口梨愛子 (保険年金課)

農業振興担当主事 高柳匡秀 (環境政策課)

#### ●転出(お世話になりました。)

染料植物園 矢島 穰

市民課 佐野正実

#### ◇昇任(引き続きよろしくお願いたします。)

管理担当係長 河野一則 (農業振興担当 主査)

また、本年度高崎市農政部等所属長は次のとおりです。

◎農政部長 真下信芳

◎農林課長 高橋弘之

◎田園整備課長 金井孝文

◎農業公社事務局長 須川清孝

◎群馬県農業共済組合 高崎支所長 飯塚高志

◎農業委員会事務局長 堀越 修



## 農業者紹介 シリーズ

9



高崎市吉井町片山

清水泉・静江・裕介様

第9回の農業者紹介は、吉井町片山の清水泉さん家族です。清水さんのお宅は、先代から続くキュウリ農家で、約5反のハウスで栽培に取組まれています。泉さんと奥さんの静江さん、そして長男の裕介さんの3人で経営し

ていますが、最近はお孫さんご夫婦も手伝いに来てくれるそうです。

泉さんは、農業高校を卒業後に栃木県の高等園芸研修所で研修を積み、実家に就農しました。10年位前から病気や外来の害虫が増えており、気を配る点も多く、栽培が難しくなってきたと感じています。

静江さんは、結婚を期に勤めていた会社を辞めて、泉さんとともに農業に携わるようになり、現在も農作業から経理までしっかりと経営を支えています。また、高崎市家族経営協定農家研究協議会の女性部会で会長を務めており、女性農業者として様々な活動に取組まれています。

裕介さんは、大学を卒業後、東京でシステムエンジニアとして働いていましたが、実家の農業を継ぐため平成25年に就農しました。それまでは、時々家族の手伝いをする程度しか農業に携わったことがなかったそうです。そのため、農業を基礎から学ぶため、キュウリの育種で有名な埼玉原種育成会が行っている研修生制度を利用し、1年間みっちり栽培について学んだそう

です。現在も新しい苗や栽培方法についての情報収集に余念がありません。

清水さんのお宅では、収穫時に規格別に3つの缶を用意し、選別作業を同時に行うことで箱詰め作業を効率よくできるよう工夫しています。また、通常キュウリは春秋の2作ですが、清水さんのお宅では3年ほど前から周年で収穫できるように栽培方法も試みています。

出荷先は、JAへの出荷が9割を占めており、残りの1割を吉井物産センターふれあいの里で直売しています。直売所では、消費者の方との会話もあり「清水さんのキュウリが1番美味しい。」と購入してくれる方もいるそうです。「栽培に苦労もあるが、買ってくれる人のため美味しいものを作るように頑張らなければ。」と泉さんはうれしそうに話してくださいました。

今後は、「新しい技術を積極的に取り入れて、作業の省力化を図りながら1反当たりの年間収量30tを目指したい。」と後継者の裕介さんは意気込みを語ってくださいました。

### 表紙の写真

綿貫町 徳江重雄様ハウスにて

### 募集について

農家の友では、皆様からの身近な情報から、ご意見・ご要望、表紙の写真(農業関係)を募集しています。  
ぜひ農業委員会事務局まで。

### 編集後記

今年1月から寒波が到来し、とても寒い日が続いたことなどから、葉物野菜が生育不良をおこし、野菜の価格が高騰し、我々生産者はもちろん、消費者の方々も大変な思いをしました。3月中旬になると、今度は、気温の高い日が続く、桜の花が10日以上も早く咲き始めるといふこれまでにない経験をしました。それから、天候が安定せず暑くなったり寒くなったりを繰り返し、降水量がとて少なく、不安はつきません。この農家の友が発行される頃には突風、竜巻、台風への備えも考慮しなければならず、生産者にとっては、大変気苦労が多い季節です。しかし、食糧は人が生きるうえで欠かすことの出来ないものです。私たち生産者が、努力しハツラツとして頑張っているところを見せることで興味を持つ人、農業に携わる人が少しでも増えてくれればと思います。(O・H)