

## 目次

- \* 高崎市農地等利用最適化推進施策に関する意見書 … P2
- \* 令和2年度農業委員会・農業会議所活動報告  
高崎市農地貸借料情報 …………… P3
- \* 令和2年度農地パトロールの結果について  
農地情報バンク 登録農地情報 …………… P4
- \* 農業者年金  
全国農業新聞 …………… P5
- \* 令和3年度農作業労賃協定標準額 …………… P6
- \* 高崎産を食べよう!!  
高崎市農業会議所自立経営農家研究協議会活動報告 … P7
- \* 農業者紹介シリーズ<sup>⑩</sup>  
編集後記 …………… P8

No.182 令和3年3月31日  
高崎市農業委員会・高崎市農業会議所会報

# 農家の友

ホームページ <http://www.city.takasaki.gunma.jp>  
E-mail [nougyou@city.takasaki.gunma.jp](mailto:nougyou@city.takasaki.gunma.jp)



アレッタ(十文字町)

## 農地の貸し借りは、農地バンク登録をご利用下さい

詳細は高崎市農業委員会事務局農業振興担当まで(TEL.027-321-1299)



# 農業者の声を市政に

高崎市農業委員会では、高崎市に対し「高崎市農地等利用最適化推進施策に関する意見書」を提出し、意見事項の推進について要請を行いました。意見書の作成にあたっては、農業委員・農地利用最適化推進委員等からの意見・要望を整理集約し、1月に行われた第7回農業委員会総会において審議し、次のとおりまとめました。

高崎市市長 富岡 賢治 様

## 高崎市農地等利用最適化推進施策に関する意見書

昨年の新型コロナウイルス感染症の世界的な流行は、日本国内においても緊急事態宣言による外出自粛や、学校の一時休校など、私たちの生活に大きな影響を与えることとなりました。

飲食店の臨時休業、また時間短縮営業に伴う外食産業の売上の減少や、休校措置による学校給食の停止、様々なイベントの中止などによる経済活動の冷え込みは、日本全体の農畜産物の販売機会の減少にもつながりました。

さらに、本市においては、特定外来種であるクビアカツヤカミキリや豚熱(CSF)の発生、また農産物の盗難被害などが相次いで発生し、農業を取り巻く環境が例年になく厳しい年となりました。

そのような中、新型コロナウイルス緊

急経済対策資金融資の創設や、クビアカツヤカミキリ対策として防除薬剤の配布、豚熱緊急防疫対策のほか、榛名地域の果樹園周辺への防犯カメラ設置など、高崎市独自の支援策を迅速に実施していただいた事に対しまして、農業者を代表して感謝を申し上げます。

さらに、農業振興に対して、本市では、農業者新規創造活動事業補助金をはじめとする独自の施策を展開されているほか、シンガポールの現地法人「高崎トリニオン」と連携し、海外輸出も積極的に行い、日本のみならず海外へも「高崎産農畜産物」の魅力を発信するなど多大なるご尽力をいただいております。大変心強いものとなっております。今後においても、施策のより一層の充実をお願い申し上げます。

つきましては、農業委員会等に関する法律第38条第1項に基づき、本市の農業振興施策に関して以下の意見を提出します。

令和3年1月7日

高崎市農業委員会

会長 今井 隆

### 本市農業の継続・発展に向けた

#### 取り組みに対する支援について

地域の農業を継続・発展させるためには、農地をまとめた状態で維持していく必要があります。しかし、本市の多くの地域では、担い手の高齢化や後継者不足等の原因により耕作放棄地が増え続けています。耕作放棄地の増加は、現在耕作が行われている農地にも悪影響を与えるおそれがあり、更

なる耕作放棄地の増加が危惧されます。優良な農地を将来にわたり維持していくためには、新規就農者の参入や、定年退職後の親元就農を促進する等、地域の農業が継承され、産地の維持・存続を可能にする担い手の確保が重要な課題です。本市においては現在も、テレビやインターネット等のメディアを通じて、若い世代にも興味を持っていただき、農業の魅力を伝え、一人でも多くの方に興味を持ってもらえるよう、発信していただいているところでありますが、本市農業のPR活動の継続と拡大について検討していただきたい。

また、新規就農者等にとって、一番の課題となるのは優良な農地の確保です。効率的な営農を行うためには、既存の生産性の高い農地が新たな担い手に円滑に継承されていく事が理想です。

しかし、優良な農地の多くは既に担い手によって耕作されており、新たな耕作者は耕作放棄地にまで目を向けなくてはなりません。残念ながらこれらの農地は、ある程度の手を加えなければ営農が再開できない状態のものが多く、新規就農者等が優良な農地を確保するのは、非常に厳しい状況にあります。

市におかれましては新規参入を後押しするために是非とも、こうした耕作放棄地の再整備に向けた支援をいただけるような、新たな制度の創設について検討していただきたい。

# 令和2年度農業委員会・農業会議所活動報告

月	日	曜日	行事	開催場所	月	日	曜日	行事	開催場所
4	2	木	南部・北部事前協議	171会議室	10	1	木	北部・南部事前協議	172会議室
	6	月	第34回農業委員会総会	31会議室		5	月	第4回農業委員会総会	172会議室
	28	火	運営協議、事前調査	141会議室		7	水	農家の友編集会議	141会議室
5	7	木	第35回農業委員会総会・運営委員会	172会議室	11	29	木	運営協議、事前調査	141会議室
	15	金	農家の友編集会議	書面開催		2	月	北部・南部事前協議	保健センター第4会議室
6	29	金	運営協議	農業委員室	5	木	第5回農業委員会総会	農業共済組合 高崎支所	
	5	金	第36回農業委員会総会	172会議室	12	1	火	運営協議、事前調査	141会議室
29	月	運営協議、事前調査	141会議室	3		木	北部・南部事前協議	171会議室	
7	2	木	南部・北部事前協議	農業共済組合 高崎支所	1	7	月	第6回農業委員会総会・運営委員会	農業共済組合 高崎支所
	6	月	第37回農業委員会総会	保健センター第4会議室		23	水	農家の友編集会議	141会議室
	20	月	第1回農業委員会総会	31会議室	25	金	運営協議、事前調査	51会議室	
	22	水	農地利用最適化推進委員委嘱式	保健センター第4会議室	1	5	火	北部・南部事前協議	職員研修室
	27	月	農業委員会研修会	保健センター第1会議室		7	木	第7回農業委員会総会	職員研修室
	29	水	運営協議、事前調査	141会議室		12	火	高崎市農地等利用最適化推進 施策に関する意見書提出	農業委員室
3	月	北部・南部事前協議	保健センター第4会議室	29		金	運営協議、事前調査	141会議室	
8	5	水	第2回農業委員会総会	172会議室	2	3	水	北部・南部事前協議	172会議室
	7	金	農地パトロール等説明会	保健センター第1会議室		5	金	第8回農業委員会総会	172会議室
	28	金	運営協議、事前調査	92会議室	26	金	運営協議、事前調査	141会議室	
9	2	水	北部・南部事前協議	農業共済組合 高崎支所	3	3	水	北部・南部事前協議	171会議室
	4	金	第3回農業委員会総会・運営委員会	172会議室		5	金	第9回農業委員会総会・運営委員会	172会議室
	29	火	運営協議、事前調査	141会議室		29	月	運営協議、事前調査	141会議室

## 高崎市農地貸借料情報

令和2年1月から12月までに締結(公告)された賃貸借における賃借料水準(10a当たりの年額)は、以下のとおりになります。  
令和3年1月1日

高崎市農業委員会

### 【田(水稲)の部】

締結(公告)された地域名	平均額(円)	最高額(円)	最低額(円)	データ数
高崎地域	5,500	10,000	1,000	248
倉渕地域	8,700	10,000	4,000	22
箕郷地域	4,000	5,000	3,000	6
群馬地域	7,200	10,000	1,600	21
榛名地域	11,800	15,000	10,000	5
吉井地域	5,900	10,000	3,300	39
(参考)高崎市平均	6,000			341

### 【畑(普通畑)の部】

締結(公告)された地域名	平均額(円)	最高額(円)	最低額(円)	データ数
高崎地域	8,500	20,000	1,000	35
倉渕地域	8,400	12,000	1,000	40
箕郷地域	8,300	12,100	2,000	44
群馬地域	9,700	14,500	3,000	85
榛名地域	7,800	12,500	1,000	34
吉井地域	7,000	10,600	1,600	35
(参考)高崎市平均	8,500			273

\*改正農地法の施行により「賃借料情報」を提供します。この「賃借料情報」は今まで制定されていた「標準小作料」と違い、拘束力はなく、賃借料決定の参考として提供するものです。農地の賃借料を決定する際の判断材料にご活用ください。なお、施設栽培等により賃借料が地域の平均額と大幅に相違する場合は除いています。

## 令和2年度農地パトロールの結果について

農業委員会では、農地パトロールを毎年実施しております。  
農地パトロールと同時に荒廃農地の発生及び解消について、調査を行っております。

荒廃農地とは、現に耕作に供されておらず、耕作の放棄により荒廃し通常の農作業では作物の栽培が客観的に不可能となっている農地を指します。

本年度は、令和2年8月7日から9月11日にかけて農地利用最適化推進委員及び農業委員による現地調査が行われ、結果は右記のとおりでした。

	荒廃農地面積 (ha)
令和元年度	603
令和2年度	598

## 農地情報バンク 登録農地情報

農業委員会事務局では農地を「借りたい」あるいは「貸したい」方へ向けて、農地情報バンクと呼ばれる情報提供を行っています。以下の表は令和2年度中に、農地情報バンクに登録があった農地の情報を一部抜粋したものです。土地の利用集積をお考えの方がいましたら参考にしてください。なお、詳細な場所等については高崎市農業委員会事務局農業振興担当までお問い合わせください。また、「農地が荒れてしまう前に誰かに使ってもらいたい」などのご希望がある場合にも同担当までご連絡ください。(連絡先:027-321-1299)

### 農地情報バンク 登録農地情報(R3.2.1現在)

地区	町名	地目(田)	地目(畑)	面積(m <sup>2</sup> )
片岡	乗附町		2筆	416、1,512
	寺尾町	2筆	2筆	403~1,846
	石原町		4筆	95~664
八幡	町屋町	2筆	2筆	412~1,186
南八幡	山名町		3筆	498~664
長野	我峰町	1筆		732
	浜川町		1筆	909
中川	正観寺町	1筆		1,128
	大八木町		3筆	460~2,294
滝川	西横手町	1筆		1,982
岩鼻	矢中町	1筆		877
箕郷	箕郷町矢原		1筆	1,099
	箕郷町富岡		7筆	228~1,824
	箕郷町柏木沢	1筆		1,148
群馬	棟高町	1筆	1筆	991~2,124
	金古町		2筆	99、1,239
榛名	宮沢町		2筆	1,405、1,914
	本郷町	1筆		455
	高浜町		2筆	29、3,613
吉井	吉井町矢田		2筆	839、1,015
	吉井町下長根		1筆	889
	吉井町岩崎		3筆	1,197~1,524

## ～老後の安心に～ 農業者年金に加入しませんか!!



### ☆農業に従事されている方は誰でも加入できます。

60歳未満の国民年金第1号被保険者であって、年間60日以上農業に従事している方は誰でも加入できます。配偶者や後継者など家族農業従事者の方も加入できます。

### ☆終身年金で80歳までの保証付きです。

農業者老齢年金は、原則65歳から生涯受け取ることができます。仮に80歳前に亡くなられた場合でも、80歳までに受け取れるはずであった農業者老齢年金の額の現在価値に相当する額を、ご遺族に死亡一時金(非課税)として支給します。

### ☆税制面で大きな優遇措置があります。

支払った保険料は、全額が社会保険料控除の対象となります。一般の預貯金等の利子には約20%の税金がかかりますが、農業者年金の運用益は非課税ですので、その分、年金原資が多くなります。

### ☆認定農業者など一定の要件を満たす方には、 保険料の国庫補助があります。

この国庫補助額に見合う年金は、農地等の経営継承をすれば原則65歳から特例付加年金として受給できます。

### ☆少子高齢化時代に強い年金です。 年金資産は安全かつ効率的に運用しています。

経営状況や老後の生活設計に応じて、保険料を加入後いつでも月2万円～6万7千円の範囲で変更でき、年払いもできます。また、途中で脱退・再加入もできます。

農業者年金の加入の申し込み・お問い合わせは、高崎市農業委員会事務局(027-321-1299)または、お近くのJAまでお気軽にご相談ください。



全国農業新聞は農業者の経営とくらしに役立つ情報をお届けします。

◎発行日:毎週金曜日 ◎購読料:月700円(送料・税込み)

◎購読をご希望の方は…最寄りの農業委員・農地最適化推進委員  
または、農業委員会事務局までご連絡ください。(☎ 027-321-1299)



## 令和3年度 農作業労賃協定標準額

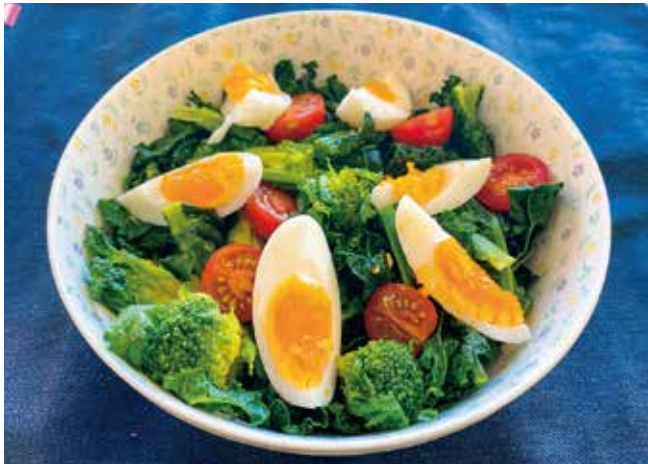
高崎市農業委員会

- 1.本金額は、本市農業委員会が調査し、令和2年度の実績額を各項目ごとに平均したものです。  
本表を「参考」としてご活用いただき、最終的にはお互いの話し合いでお決めください。
- 2.標準額は、消費税を含んでいます。また、機械の回送料は含んでいませんので適宜加算してください。
- 3.標準額は、整理地を基準としています。未整理地・小区画地等の圃場の条件や、倒状の刈り取り等の作業難易度により加算してください。
- 4.集落営農組織内の労賃標準額がある場合、あるいは他に地域で取り決めた標準額がある場合は、そちらの金額を優先してください。
- 5.1日は8時間とします。

作業名		単位	円
水稲作業	耕起(ロータリー)	10a	7,159
	代かき(1回)	10a	6,685
	畦ぬり(片側機械塗り)	1 m	72
	育苗代(芽出し)	1 箱	411
	育苗代(緑化)	1 箱	748
	機械植(植付のみ)	10a	8,397
	機械植(施肥田植、肥料委託者もち)	10a	9,377
	畦畔管理	1 m <sup>2</sup>	37
	水田防除(薬代は委託者もち)	10a	1,961
	バインダー刈取(結束なわ請負者もち)	10a	9,299
	自脱コンバイン(結束なし、カッター)	10a	17,814
	自脱コンバイン(結束なわ請負者もち)	10a	18,406
	自走式脱穀機	10a	7,800
	稲わら梱包等(テッター・ベラー、反転・結束)	10a	9,500
	乾燥	60kg	964
	籾すり	60kg	1,008
	乾燥・調整(籾すり含む)	60kg	1,784
畑	耕起(ロータリー)	10a	6,774
	桑抜根	10a	35,000
果樹作業	専門作業(剪定)	1 時間	1,417
	専門作業(高接)	1 時間	1,591
	摘果	1 時間	1,000
	収穫	1 時間	1,156
	選果	1 時間	1,250
麦作業	耕起(ロータリー)	10a	6,700
	覆土(テラー)	10a	4,700
	耕起・播種(ロータリーシーダー)	10a	12,000
	除草剤散布(薬代は委託者もち)	10a	2,000
	麦踏み(ローラー鎮圧)	10a	2,167
	バインダー刈取(結束なわ請負者もち)	10a	8,150
	自脱コンバイン(結束なし、カッター)	10a	17,815
	自脱コンバイン(結束なわ請負者もち)	10a	18,500
	自走式脱穀機	10a	7,600
	梱包等(テッター・ベラー、反転・結束)	10a	8,900
	乾燥	60kg	845
	乾燥・調整	60kg	1,467
人手間(農作業全般)		1 日	8,680
オペレーター賃金		1 時間	1,717
ハンマーナイフ(草刈)		10a	7,157
椎茸 駒植え請負(ドリル作業なし)		1 袋	700
運搬費(米・麦、整理地)		10a	2,525
除草作業(刈払機)		10a	11,286
遊休農地管理(耕運・草刈・畦畔等管理)年3回		10a	36,500



## ～アレッタのサラダ～



### 材料【2人分】

- ・アレッタ …………… 1袋
- ・ミニトマト…………… 5個
- ・ゆで卵 …………… 2個
- ・塩 …………… 少々

### (ドレッシング)

- ・マヨネーズ …………… 大4
- ・ポン酢…………… 大1

### 作り方

- ① アレッタは葉をはがして塩ゆでして、食べやすい長さに切っておく。
- ② ミニトマトは半分に、ゆで卵は4等分に切る。
- ③ ①と②をマヨネーズとポン酢で和える。

## 高崎市農業会議所 自立経営農家研究協議会 活動報告



自立経営農家研究協議会佐野支部では、上佐野町の圃場で市立佐野小学校の児童を対象に、タマネギの苗の植え付けと収穫の体験教室を行っています。食育活動の一環として、児童が苗植えから収穫までを体験することで、地元農産物への理解を深めることが狙いです。毎年11月に1年生が植え付け、翌年5月に2年生に進級した児童が、丸々と育ったタマネギを収穫しています。長靴に軍手姿の児童は、笑顔で農作業に取り組んでいました。

## 農業者紹介 シリーズ

16



高崎市十文字町

後閑 英雄 さん

第16回の農業者紹介は、十文字町の後閑英雄さん(69歳)です。後閑さんは、10年程前から学校給食の野菜納品の仕事をしており、当初は市場で仕入れたものを納品していましたが、自身で栽培したものを納品しようと思ひ、8年前に就農したそうです。榛名地区・十文字町の約5,000㎡の畑で、ダイコン、キュ

ウリ、アレッタを栽培しています。収穫した作物は、主にJAはぐくみの直売所「ふれあいの里」や「はにわの里」で販売しているとの事です。

今回は表紙にも掲載されているアレッタの栽培について伺いました。あまり聞き慣れないアレッタという作物に興味を持ったのは、数年前の大雪でハウスの倒壊があった際に、佐波伊勢崎地域では、露地で栽培できるアレッタの栽培への取り組みを始めたという新聞記事を見て、「ハウス等の設備が無くても栽培できるのであれば、自分もやってみよう!」と思ひ立つたのがきっかけとの事です。また、「ブロッコリーとケールの掛け合わせであるアレッタは、栄養価がとても高く、ビタミンKはブロッコリーの1.8倍、カロテンはブロッコリーの4倍も含まれているんですよ。」と、アレッタの魅力を楽しそうに話してくれました。

後閑さんは、3年前に立ち上げた「榛名十文字大根生産組合」の組合長も務めており、現在32人の組合員で、十文字大根の生産による地域活性化、生産性や品質の向上のための研修、ブランド力強化による販路拡大、組合員による親睦を図る事を目的に活動しているそうです。「十文字大根」を商標登

録するとともに、更なるブランド化に向け、組合では独自のタグをつけて販売を行っています。

栽培技術の向上には、地域の方々との交流が欠かせないと事で、「コロナ禍で集まる機会は減っています。一人でもやるよりも色んな人の知恵を借りた方が上手いと思いますね。」と笑顔で話してくださいました。

後閑さんへの取材中に、「十文字をもっとPRしたい。」というフレーズが何度も出てきました。少しもPRするために、自身で販売している作物には、全て「十文字産」と書かれたシールを張っているそうです。

「これからも土や水が良くて、風も良い十文字という風土を生かした作物づくりを行っていききたいですね。」と話

す後閑さんの真剣なまなざしに、十文字という地域に対しての誇りを感じました。



表紙の写真  
十文字町にて

### 募集しつゝまわ

農家の友では、皆様からの身近な情報から、ご意見・ご要望、表紙の写真(農業関係)を募集しています。  
ぜひ農業委員会事務局まで。

### 編集後記

連日、国内及び世界各地で新型コロナウイルス感染症の報道がなされており、世界全体で1億人以上が感染しています。そして、国内においては、2度目となる緊急事態宣言が1都7都道府県に出され、コロナウイルスの感染が深刻化しています。一方で、各国でワクチン開発が進み、ワクチン接種も行われ始めています。今年にもワクチンが日本へ供給される予定ですが、国民全体がワクチン接種を受けられるのは、まだ6ヵ月から1年先になると言われており、未だコロナウイルスが与える経済への影響の底は見えない状況です。

また、農業においても、緊急事態宣言により外食産業が時短営業をしなければならぬ状況や、外出自粛の影響により農作物の需要の減少が起きているように感じます。その結果として、米価の下落など影響が出ています。私たち農業者は、今できることを頑張つて、将来を見据えつつコロナ禍を乗り越えたいと思います。

(A・H)