

高 崎

統計季報

NO.231

2019/10.11.12

特集

「平成28年度市民経済計算」



高崎市花 ハクモクレン

高 崎 市

目 次

市のあらし	1
特集	2
「平成28年度市民経済計算」	
気象	11
人口	12
財政	17
教育・文化	21
物価・消費	29
社会・福祉	30
保健・衛生	33
金融	38
運輸	40
水道・ガス	49
治安・災害	51
土地・住宅	55

※ 利用上の注意

本統計中皆無又は該当数字のない場合 「－」

数字が単位未満の場合 「0」

数字の秘匿のものは 「X」

◆◆◆ 市のあらまし ◆◆◆

位 置	(高崎市役所)	東 経	139° 00′	北 緯	36° 19′
海 抜	(高崎市役所)		97.1m		
面 積			459.16km ²		
気 象	(平成30年中)	降 水 量	867.5mm	平 均 気 温	15.4℃
		最 高 気 温	39.3℃	最 低 気 温	-6.9℃

注)中央消防署(八千代町)で観測

国 勢 調 査 人 口 (H27.10.1現在)	370,884 人				
国 勢 調 査 世 帯 (H27.10.1現在)	150,180 世帯				
人 口 密 度 (H27.10.1現在)	807.74 人 (1km ² あたり)				
移 動 人 口 (R1.12.1現在)	368,763 人				
選挙人名簿登録人員 (R1.12.2現在)	310,284 人				
人口動態(H30年中)	出 生	2,798人	死 亡	4,012 人	自然増減 △1,214人
	転 入	13,960人	転 出	13,121 人	社会増減 839人 人口増減 △375人

注)人口密度は国勢調査人口を高崎市の面積で割ったもの。

注)移動人口は平成27年国勢調査結果を元に住民基本台帳の届出による出生・死亡・転入・転出を
加除して算出したもの。

事 業 所 (H28.6.1現在公務除く)	事 業 所 数	16,940	従 業 者 数	174,044
工 業 (H31.6.1現在)	事 業 所 数	633	従 業 者 数	28,001
	製造品出荷額等	88,213,731 万円		
商業(卸・小売業) (H26.7.1現在)	商 店 数	3,371	従 業 者 数	28,711人
	年間商品販売額	269,106,181 万円		
農 業 (H27.2.1現在)	総 農 家 数	6,970	農 業 就 業 人 口	5,266人
	経営耕地面積 (農業経営体)	3,741 ha		

注)事業所については平成28年経済センサス活動調査の確報値

注)工業については平成30年工業統計調査の速報値

予 算 (平成31年度当初)	一 般 会 計	168,140,000 千円		
	特 別 会 計	76,102,447 千円		
	公 共 下 水 道 事 業 会 計	14,491,105 千円		
	水 道 事 業 会 計	10,583,161 千円		
学 校 ・ 幼 稚 園 (R1.5.1 現 在)	小 学 校	58	中 学 校	25
	特 別 支 援 学 校	5	高 等 学 校	13
	大 学 ・ 短 期 大 学	9	中 等 教 育 学 校	1
	専 修 学 校	17	各 種 学 校	2
	幼 稚 園	27	保 育 園	57
	(幼稚園型認定こども園7園含む)			
	幼保連携型認定こども園	34		

注)認定こども園とは、幼保連携型・幼稚園型・保育所型のタイプがある。

◆◆◆ 特 集 ◆◆◆

(平成28年度市民経済計算)

「市民経済計算」は県で作成した市町村民経済計算に基づき作成したもので、農業からサービス業、国、県、市や営利を目的としない団体まですべての産業活動について包括的に捉えた統計であり、これらの経済活動により1年間に新たに生産された価値（付加価値）の総量を貨幣価値で評価し、生産、分配の二面から捉えたものです。

推計方法は、市で独自に係数を収集するとともに「県民経済計算標準方式推計方法」に準拠した県民経済計算結果を、各種の統計数値による按分方式で推計しています。平成28年度の計算値は最新の統計数値により推計しているため過去に公表した数値とは異なります。

高崎市および各町村の「市民所得総額」は、以下の表のとおりになっております。

なお、データ、市町村名の表記等については平成28年度当時のものとなっております。

1 市民所得総額の比較

項 目	平成26年度	平成27年度	平成28年度	対前年度増減率	
				27/26	28/27
	(億円)	(億円)	(億円)	(%)	(%)
高崎市	11,513	11,911	11,990	3.5	0.7

2 県内12市別市民所得総額

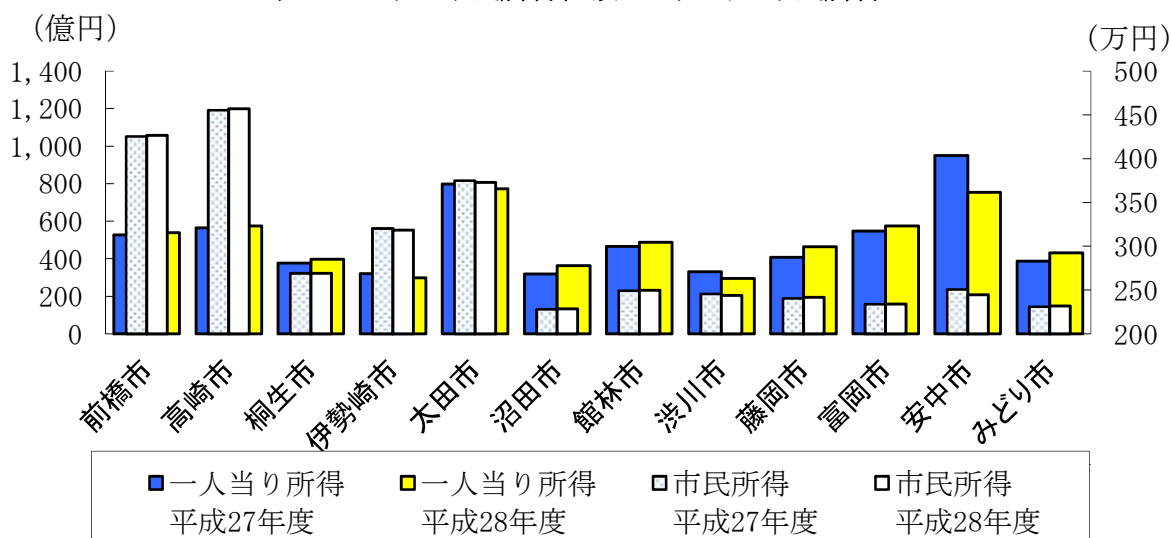
項 目	平成27年度	平成28年度	対前年度増減率
	億円	億円	%
群馬県計	61,101	60,943	△0.3
広 域 圏	14,273	14,078	△1.4
前 橋 市	10,516	10,576	0.6
高 崎 市	11,911	11,990	0.7
桐 生 市	3,222	3,229	0.2
伊勢崎市	5,612	5,520	△1.6
太 田 市	8,155	8,061	△1.2
沼 田 市	1,306	1,336	2.3
館 林 市	2,299	2,319	0.9
渋 川 市	2,123	2,044	△3.7
藤 岡 市	1,888	1,953	3.4
富 岡 市	1,578	1,590	0.8
安 中 市	2,362	2,089	△11.6
みどり市	1,440	1,483	3.0

3 県内12市別一人当たり県、広域圏、市民所得

項 目	平成27年度		平成28年度		対前年度増減率
	所 得 額	対県比	所 得 額	対県比	
	千円	%	千円	%	%
群馬県計	3,097	100.0	3,098	100.0	0.0
広域圏	3,324	107.3	3,284	106.0	△ 1.2
前橋市	3,128	101.0	3,153	101.8	0.8
高崎市	3,211	103.7	3,232	104.3	0.6
桐生市	2,809	90.7	2,853	92.1	1.6
伊勢崎市	2,687	86.8	2,639	85.2	△ 1.8
太田市	3,710	119.8	3,654	118.0	△ 1.5
沼田市	2,683	86.6	2,778	89.7	3.6
館林市	2,999	96.8	3,047	98.3	1.6
渋川市	2,708	87.5	2,633	85.0	△ 2.8
藤岡市	2,874	92.8	2,994	96.7	4.2
富岡市	3,172	102.4	3,232	104.3	1.9
安中市	4,036	130.3	3,614	116.7	△ 10.5
みどり市	2,829	91.4	2,923	94.4	3.3

※ 一人当たり市町村民所得とは、雇用者所得、財産所得、企業所得の合計である市町村民所得総額を10月1日現在の総人口で除したものをいいます。従って、一人当たり市町村民所得は、個人の所得(給与)水準を表すものではなく、企業の利潤なども含む市町村経済全体の水準を表すものです。

県内12市の市民所得総額と一人当たり市民所得



4 市、広域圏、県民所得

項 目	高		崎		市
	27年度		28年度		対前年増 減率
	所得額	構成比	所得額	構成比	
	百万円	%	百万円	%	%
1 雇用者報酬	761,551	63.9	782,285	65.2	2.7
(1) 賃金・俸給	661,781	55.6	678,629	56.6	2.5
(2) 雇主の社会負担	99,770	8.4	103,656	8.6	3.9
a 雇主の現実社会負担	92,091	7.7	95,015	7.9	3.2
b 雇主の帰属社会負担	7,680	0.6	8,641	0.7	12.5
2 財産所得 (非企業部門)	70,911	6.0	68,603	5.7	△ 3.3
a 受取	91,494	7.7	88,135	7.4	△ 3.7
b 支払	20,583	1.7	19,532	1.6	△ 5.1
(1) 一般政府	△ 2,583	△ 0.2	△ 3,536	△ 0.3	△ 36.9
a 受取	16,600	1.4	14,595	1.2	△ 12.1
b 支払	19,182	1.6	18,131	1.5	△ 5.5
(2) 家計	72,645	6.1	71,366	6.0	△ 1.8
① 利子	13,839	1.2	15,103	1.3	9.1
a 受取	15,100	1.3	16,357	1.4	8.3
b 支払	1,261	0.1	1,254	0.1	△ 0.5
② 配当	21,668	1.8	20,701	1.7	△ 4.5
③ その他の投資所得 (受取)	22,353	1.9	20,887	1.7	△ 6.6
④ 賃貸料(受取)	14,785	1.2	14,675	1.2	△ 0.7
(3) 対家計民間非営利団体	849	0.1	773	0.1	△ 8.9
a 受取	988	0.1	920	0.1	△ 6.9
b 支払	140	0.0	146	0.0	4.7
3 企業所得(法人企業の 分配所得受払後)	358,591	30.1	348,076	29.0	△ 2.9
(1) 民間法人企業	262,811	22.1	254,237	21.2	△ 3.3
a 非金融法人企業	236,886	19.9	230,357	19.2	△ 2.8
b 金融機関	25,924	2.2	23,880	2.0	△ 7.9
(2) 公的企業	884	0.1	△ 427	△ 0.0	△ 148.4
a 非金融法人企業	2,608	0.2	1,582	0.1	△ 39.3
b 金融機関	△ 1,725	△ 0.1	△ 2,010	△ 0.2	△ 16.5
(3) 個人企業	94,897	8.0	94,267	7.9	△ 0.7
a 農林水産業	4,712	0.4	5,588	0.5	18.6
b その他の産業	25,239	2.1	22,704	1.9	△ 10.0
c 持ち家	64,945	5.5	65,975	5.5	1.6
4 市町村民所得 (1 + 2 + 3)	1,191,054	100.0	1,198,964	100.0	0.7

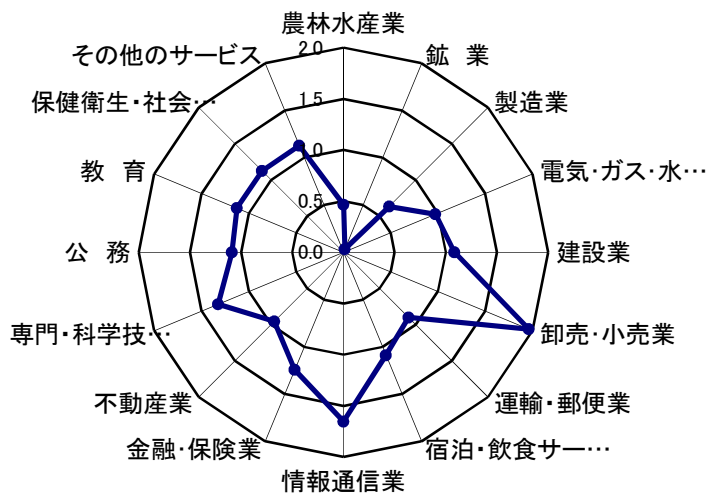
項 目	高 崎 市 等 広 域 市 町 村 圏				
	27年度		28年度		対前年増 減率
	所 得 額	構 成 比	所 得 額	構 成 比	
	百万円	%	百万円	%	%
1 雇 用 者 報 酬	896,874	62.8	921,309	65.4	2.7
(1) 賃 金 ・ 俸 給	780,822	54.7	800,629	56.9	2.5
(2) 雇 主 の 社 会 負 担	116,052	8.1	120,680	8.6	4.0
a 雇 主 の 現 実 社 会 負 担	107,201	7.5	110,647	7.9	3.2
b 雇 主 の 帰 属 社 会 負 担	8,852	0.6	10,034	0.7	13.4
2 財 産 所 得 (非 企 業 部 門)	81,657	5.7	78,816	5.6	△ 3.5
a 受 取	105,389	7.4	101,304	7.2	△ 3.9
b 支 払	23,732	1.7	22,489	1.6	△ 5.2
(1) 一 般 政 府	△ 2,883	△ 0.2	△ 4,002	△ 0.3	△ 38.8
a 受 取	19,227	1.3	16,868	1.2	△ 12.3
b 支 払	22,110	1.5	20,870	1.5	△ 5.6
(2) 家 計	83,552	5.9	81,922	5.8	△ 2.0
① 利 子	16,023	1.1	17,456	1.2	8.9
a 受 取	17,483	1.2	18,905	1.3	8.1
b 支 払	1,460	0.1	1,449	0.1	△ 0.7
② 配 当	25,087	1.8	23,927	1.7	△ 4.6
③ その他の投資所得 (受 取)	25,967	1.8	24,211	1.7	△ 6.8
④ 賃 貸 料 (受 取)	16,475	1.2	16,328	1.2	△ 0.9
(3) 対家計民間非営利団体	987	0.1	895	0.1	△ 9.4
a 受 取	1,150	0.1	1,064	0.1	△ 7.4
b 支 払	163	0.0	169	0.0	4.2
3 企 業 所 得 (法 人 企 業 の 分 配 所 得 受 払 後)	448,770	31.4	407,715	29.0	△ 9.1
(1) 民 間 法 人 企 業	335,191	23.5	296,229	21.0	△ 11.6
a 非 金 融 法 人 企 業	307,431	21.5	270,630	19.2	△ 12.0
b 金 融 機 関	27,760	1.9	25,599	1.8	△ 7.8
(2) 公 的 企 業	852	0.1	△ 684	△ 0.0	△ 180.2
a 非 金 融 法 人 企 業	3,020	0.2	1,829	0.1	△ 39.4
b 金 融 機 関	△ 2,168	△ 0.2	△ 2,512	△ 0.2	△ 15.9
(3) 個 人 企 業	112,726	7.9	112,169	8.0	△ 0.5
a 農 林 水 産 業	6,008	0.4	7,103	0.5	18.2
b そ の 他 の 産 業	28,926	2.0	26,042	1.8	△ 10.0
c 持 ち 家	77,791	5.5	79,024	5.6	1.6
4 市 町 村 民 所 得 (1 + 2 + 3)	1,427,300	100.0	1,407,840	100.0	△ 1.4

項 目	群 馬 県 計				
	27年度		28年度		対前年増 減率
	所得額	構成比	所得額	構成比	
	百万円	%	百万円	%	%
1 雇 用 者 報 酬	3,701,201	60.6	3,782,916	62.1	2.2
(1) 賃 金 ・ 俸 給	3,180,822	52.1	3,245,104	53.2	2.0
(2) 雇 主 の 社 会 負 担	520,379	8.5	537,812	8.8	3.4
a 雇主の現実社会負担	480,681	7.9	493,806	8.1	2.7
b 雇主の帰属社会負担	39,698	0.6	44,006	0.7	10.9
2 財 産 所 得 (非 企 業 部 門)	368,678	6.0	356,012	5.8	△ 3.4
a 受 取	478,174	7.8	459,496	7.5	△ 3.9
b 支 払	109,496	1.8	103,485	1.7	△ 5.5
(1) 一 般 政 府	△ 12,966	△ 0.2	△ 17,842	△ 0.3	△ 37.6
a 受 取	89,095	1.5	78,232	1.3	△ 12.2
b 支 払	102,061	1.7	96,074	1.6	△ 5.9
(2) 家 計	377,222	6.2	369,817	6.1	△ 2.0
① 利 子	73,625	1.2	80,057	1.3	8.7
a 受 取	80,332	1.3	86,703	1.4	7.9
b 支 払	6,706	0.1	6,646	0.1	△ 0.9
② 配 当	115,273	1.9	109,732	1.8	△ 4.8
③ その他の投資所得 (受 取)	116,918	1.9	109,247	1.8	△ 6.6
④ 賃貸料 (受取)	71,405	1.2	70,780	1.2	△ 0.9
(3) 対家計民間非営利団体	4,422	0.1	4,037	0.1	△ 8.7
a 受 取	5,151	0.1	4,801	0.1	△ 6.8
b 支 払	729	0.0	764	0.0	4.9
3 企業所得 (法人企業の 分配所得受払後)	2,040,246	33.4	1,955,408	32.1	△ 4.2
(1) 民 間 法 人 企 業	1,491,544	24.4	1,416,125	23.2	△ 5.1
a 非金融法人企業	1,372,411	22.5	1,307,230	21.4	△ 4.7
b 金 融 機 関	119,133	1.9	108,895	1.8	△ 8.6
(2) 公 的 企 業	3,081	0.1	△ 4,203	△ 0.1	△ 236.4
a 非金融法人企業	13,876	0.2	8,388	0.1	△ 39.6
b 金 融 機 関	△ 10,796	△ 0.2	△ 12,591	△ 0.2	△ 16.6
(3) 個 人 企 業	545,621	8.9	543,486	8.9	△ 0.4
a 農 林 水 産 業	39,868	0.7	46,343	0.8	16.2
b その他の産業	137,306	2.2	122,857	2.0	△ 10.5
c 持 ち 家	368,446	6.0	374,286	6.1	1.6
4 市 町 村 民 所 得 (1 + 2 + 3)	6,110,125	100.0	6,094,335	100.0	△ 0.3

5 市、広域圏、県内総生産

項 目	高		崎		市 対前年増 減率
	27年度		28年度		
	生 産 額	構成比	生 産 額	構成比	
	百万円	%	百万円	%	%
1 農 林 水 産 業	10,017	0.7	10,849	0.7	8.3
(1) 農 業	9,588	0.6	10,431	0.7	8.8
(2) 林 業	392	0.0	382	0.0	△ 2.5
(3) 水 産 業	38	0.0	36	0.0	△ 5.0
2 鉱 業	76	0.0	17	0.0	△ 78.0
3 製 造 業	343,528	23.2	356,823	23.7	3.9
4 電気・ガス・水道・廃棄物処理業	33,559	2.3	34,257	2.3	2.1
5 建 設 業	82,367	5.6	84,833	5.6	3.0
6 卸 売 ・ 小 売 業	263,501	17.8	259,495	17.2	△ 1.5
7 運 輸 ・ 郵 便 業	39,353	2.7	41,233	2.7	4.8
8 宿泊・飲食サービス業	34,130	2.3	37,814	2.5	10.8
9 情 報 通 信 業	55,783	3.8	57,076	3.8	2.3
10 金 融 ・ 保 険 業	55,433	3.7	54,178	3.6	△ 2.3
11 不 動 産 業	130,841	8.8	133,714	8.9	2.2
12 専門・科学技術、業務支援サービス業	103,163	7.0	112,829	7.5	9.4
13 公 務	57,757	3.9	56,725	3.8	△ 1.8
14 教 育	63,377	4.3	65,892	4.4	4.0
15 保健衛生・社会事業	121,407	8.2	124,301	8.2	2.4
16 その他のサービス	74,029	5.0	71,353	4.7	△ 3.6
小計	1,468,322	99.3	1,501,390	99.6	2.3
輸入品に課される税・関税	24,333	1.6	21,622	1.4	△ 11.1
(控除) 総資本形成に係る消費税	14,139	1.0	15,381	1.0	8.8
合 計	1,478,516	100.0	1,507,631	100.0	2.0

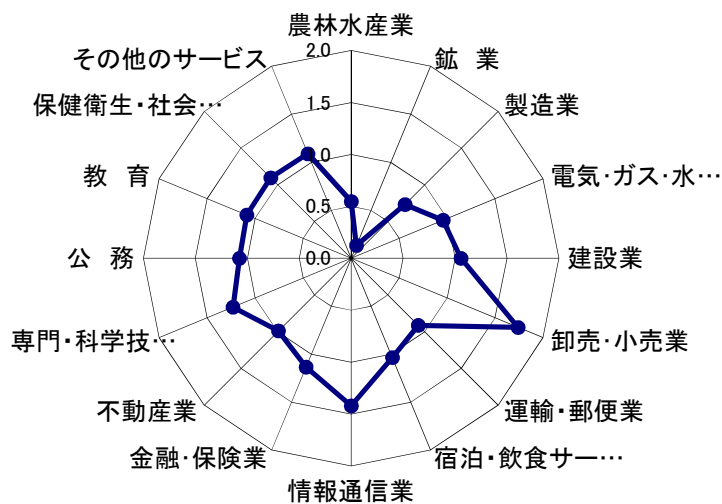
産業別市町村民所得の特化係数(高崎市)



※特化係数＝高崎市の各産業構成比／県全体のその産業の構成比

項 目	高 崎 市 等 広 域 市 町 村 圏					
	27年度		28年度		対前年増 減率	
	生 産 額	構成比	生 産 額	構成比		
	百万円	%	百万円	%	%	
1 農 林 水 産 業	13,786	0.7	14,950	0.8	8.4	
(1) 農 業	12,860	0.7	13,988	0.8	8.8	
(2) 林 業	886	0.0	924	0.1	4.4	
(3) 水 産 業	40	0.0	38	0.0	△ 5.0	
2 鉱 業	110	0.0	83	0.0	△ 24.0	
3 製 造 業	607,862	32.4	484,718	27.4	△ 20.3	
4 電 気・ガ 斯・水 道・廃 棄 物 処 理 業	38,904	2.1	39,535	2.2	1.6	
5 建 設 業	94,422	5.0	96,991	5.5	2.7	
6 卸 売・小 売 業	274,239	14.6	270,203	15.3	△ 1.5	
7 運 輸・郵 便 業	47,183	2.5	49,087	2.8	4.0	
8 宿 泊・飲 食サービ ス業	38,235	2.0	42,235	2.4	10.5	
9 情 報 通 信 業	56,300	3.0	57,521	3.3	2.2	
10 金 融・保 険 業	59,358	3.2	58,078	3.3	△ 2.2	
11 不 動 産 業	159,657	8.5	162,605	9.2	1.8	
12 専 門・科 学技 術、業 務 支 援サービ ス業	114,338	6.1	123,122	7.0	7.7	
13 公 務	66,981	3.6	65,686	3.7	△ 1.9	
14 教 育	72,118	3.8	74,718	4.2	3.6	
15 保 健衛 生・社 会事 業	138,526	7.4	142,022	8.0	2.5	
16 そ の 他 のサービ ス	83,515	4.4	80,816	4.6	△ 3.2	
小 計	1,865,533	99.3	1,762,370	99.6	△ 5.5	
輸 入品 に課 さ れ る 税・関 税	30,915	1.6	25,380	1.4	△ 17.9	
(控 除) 総 資 本 形 成 に 係 る 消 費 税 計	17,964	1.0	18,054	1.0	0.5	
合 計	1,878,484	100.0	1,769,696	100.0	△ 5.8	

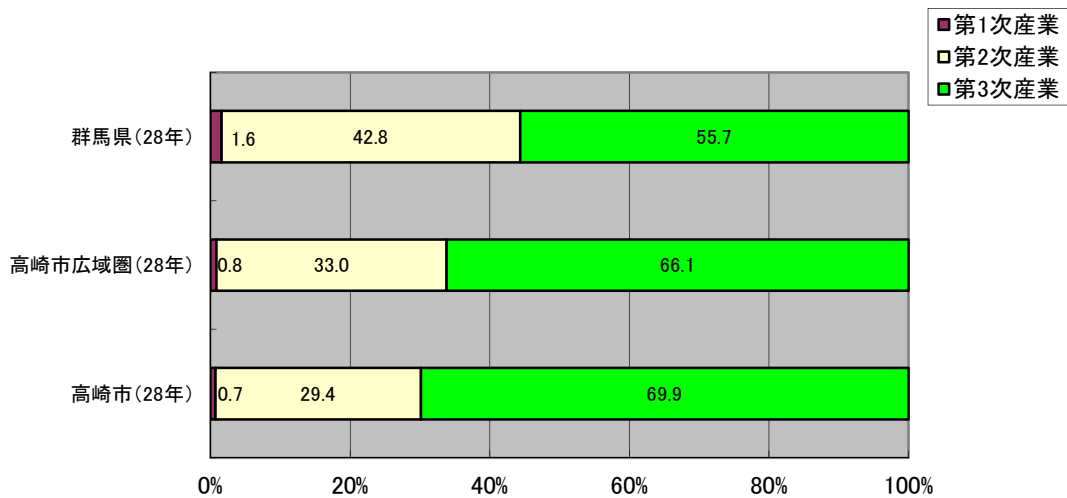
産業別市町村民所得の特化係数(広域圏)



※特化係数＝広域圏の各産業構成比／県全体のその産業の構成比

項 目	群馬県		群馬県		計 対前年増 減率
	27年度		28年度		
	生産額	構成比	生産額	構成比	
	百万円	%	百万円	%	%
1 農 林 水 産 業	121,449	1.4	132,021	1.5	8.7
(1) 農 業	117,589	1.4	127,915	1.5	8.8
(2) 林 業	3,564	0.0	3,823	0.0	7.3
(3) 水 産 業	296	0.0	283	0.0	△ 4.4
2 鉱 業	3,034	0.0	3,006	0.0	△ 0.9
3 製 造 業	3,235,556	38.0	3,188,554	37.4	△ 1.5
4 電気・ガス・水道・廃棄物処理業	203,557	2.4	198,998	2.3	△ 2.2
5 建 設 業	432,193	5.1	442,402	5.2	2.4
6 卸 売 ・ 小 売 業	756,270	8.9	748,575	8.8	△ 1.0
7 運 輸 ・ 郵 便 業	245,600	2.9	258,727	3.0	5.3
8 宿泊・飲食サービス業	179,031	2.1	196,573	2.3	9.8
9 情 報 通 信 業	191,374	2.2	195,217	2.3	2.0
10 金 融 ・ 保 険 業	254,735	3.0	247,063	2.9	△ 3.0
11 不 動 産 業	782,911	9.2	792,720	9.3	1.3
12 専門・科学技術、業務支援サービス業	450,502	5.3	481,711	5.6	6.9
13 公 務	300,243	3.5	294,336	3.5	△ 2.0
14 教 育	332,278	3.9	330,629	3.9	△ 0.5
15 保健衛生・社会事業	607,954	7.1	624,902	7.3	2.8
16 その他のサービス	362,706	4.3	357,762	4.2	△ 1.4
小 計	8,459,393	99.3	8,493,194	99.6	0.4
輸入品に課される税・関税	140,188	1.6	122,313	1.4	△ 12.8
(控除) 総資本形成に係る消費税	81,461	1.0	87,008	1.0	6.8
合 計	8,518,120	100.0	8,528,499	100.0	0.1

産業別総生産構成比



6 高崎市等広域市町村圏内市町村別市民所得総額及び1人当たり市町村民所得

項 目	市町村民所得総額			1人当たり市町村民所得			
	27年度	28年度	対前年 増減率	27年度	28年度		対前年 増減率
				実額	実額	対県比	
	億円	億円	%	千円	千円	%	%
高崎市	11,911	11,990	0.7	3,211	3,232	104.3	0.6
安中市	2,362	2,089	△ 11.6	4,036	3,614	116.7	△ 10.5
広域圏内合計	14,273	14,078	△ 1.4	3,324	3,284	106.0	△ 1.2
藤岡市	1,888	1,953	3.4	2,874	2,994	96.7	4.2
玉村町	1,141	1,134	△ 0.6	3,113	3,096	99.9	△ 0.6
高崎都市圏	17,302	17,165	△ 0.8	3,254	3,235	104.4	△ 0.6

7 高崎市等広域市町村圏内市町村別市町村民所得総額と市町村内総生産の比較

項 目	市町村内総生産	市町村民所得総額	市町村(圏)外からの純所得
	億円	億円	億円
高崎市	15,076	11,990	3,087
安中市	2,621	2,089	532
広域圏内合計	17,697	14,078	3,619
藤岡市	2,797	1,953	844
玉村町	1,361	1,134	228
高崎都市圏	21,855	17,165	4,690

※市町村外からの純所得の「△」は市町村内への純所得

◆◆◆ 気 象 ◆◆◆

1 位置と面積

東 経	北 緯	面 積	海 抜
139° 00′	36° 19′	459.16km ²	97.1m

位置は高松町市庁舎

2 平均気象

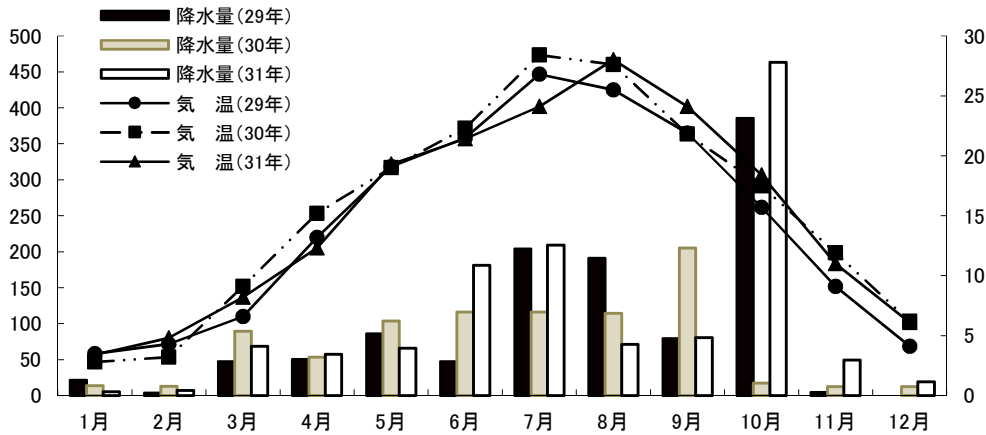
年 月	平 均		風 速		最 多 向 風	降 水 量		
	気 温 (°C)	湿 度 (%)	平 均 (m/S)	最 大 (m/S)		総 数 (mm)	降 水 日 数	平 均 (mm)
平成 28年	15.0	73.5	2.0	20.4	西	1,143.5	116	8.7
平成 29年	14.3	72.1	2.1	21.9	西	1,121.0	106	7.5
平成 30年	15.4	72.8	1.9	21.9	西	867.5	97	8.1
令和元年 7月	24.1	89.9	1.6	12.5	南東	209.0	23	9.0
8月	28.0	83.3	1.9	17.0	西	71.0	13	5.5
9月	24.1	81.7	1.7	12.8	西	80.5	8	10.1
10月	18.4	84.7	1.8	19.7	西	463.0	16	28.9
11月	11.0	77.0	1.9	18.5	西	49.5	6	8.3
12月	6.1	77.1	1.8	20.6	西	19.0	5	3.8

資料:消防局警防課

注)中央消防署(八千代町)で観測

(mm) (°C)

月別気温・降水量変化



3 天気日数及び気温の極

年 月	天 気 日 数 (午前9時)					気 温 の 極			
	快 晴	晴	曇	雨	雪	最 高	起 日	最 低	起 日
平成 28年	35	171	115	41	4.0	37.5	7月 7日	-5.1	1月 13日
平成 29年	34	178	111	41	1	35.6	8月 9日	-5.1	12月 18日
平成 30年	44	193	100	25	3	39.3	7月 23日	-6.9	1月 13日
令和元年 7月	-	7	17	7	-	36.1	7月 31日	17.0	7月 10日
8月	1	13	12	5	-	38.0	8月 9日	21.2	8月 26日
9月	1	14	13	2	-	37.1	9月 10日	15.6	9月 26日
10月	3	10	10	8	-	30.4	10月 5日	9.1	10月 30日
11月	7	15	6	2	-	25.3	11月 1日	0.4	11月 30日
12月	5	17	8	1	-	18.8	12月 31日	-2.2	12月 16日

資料:消防局警防課

◆◆◆ 人 口 ◆◆◆

1 人口及び世帯数

年 月	人 口				女100人に 対する男	人 口 密 度	1 世帯 当人口	人口増減 年又は月
	世帯数	総 数	男	女				
平成28年 10月	151,978	370,958	181,683	189,275	96.0	808	2.44	74
平成29年 10月	153,390	370,176	181,413	188,763	96.1	806	2.41	△782
平成30年 10月	155,077	369,733	181,179	188,554	96.1	805	2.38	-
令和元年 7月	156,187	368,790	180,661	188,129	96.0	803	2.36	△ 56
8月	156,393	368,895	180,700	188,195	96.0	803	2.36	105
9月	156,372	368,746	180,601	188,145	96.0	803	2.36	△ 149
10月	156,353	368,667	180,524	188,143	96.0	803	2.36	△ 79
11月	156,573	368,838	180,638	188,200	96.0	803	2.36	171
12月	156,660	368,763	180,556	188,207	95.9	803	2.35	△ 75

資料:群馬県移動人口調査

2 自然動態

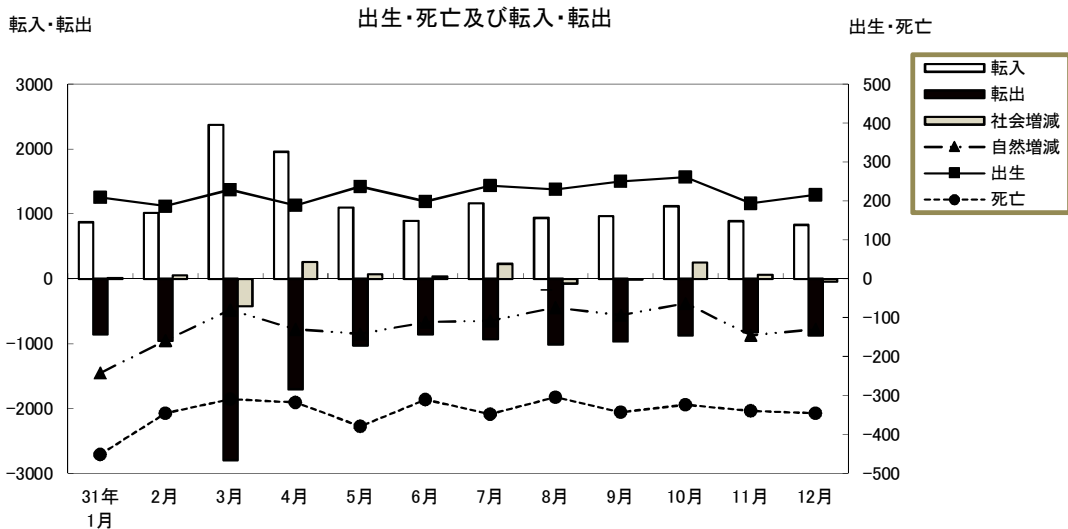
年 月	出 生			死 亡			自 然 増 減			婚 姻 (件)	離 婚 (件)	死 産 (胎)
	総 数	男	女	総 数	男	女	総 数	男	女			
平成 28年	3,006	1,593	1,413	3,882	2,025	1,857	△ 876	△ 432	△ 444	1,827	612	84
平成 29年	3,032	1,569	1,463	3,996	2,026	1,970	△ 964	△ 457	△ 507	1,842	578	55
平成 30年	2,798	1,471	1,327	4,012	2,072	1,940	△ 1,214	△ 601	△ 613	1,847	569	68
令和元年 7月	240	110	130	348	193	155	△ 108	△ 83	△ 25	133	52	2
8月	230	110	120	304	169	135	△ 74	△ 59	△ 15	137	49	4
9月	250	137	113	343	177	166	△ 93	△ 40	△ 53	118	52	4
10月	261	142	119	324	178	146	△ 63	△ 36	△ 27	142	50	5
11月	194	87	107	339	184	155	△ 145	△ 97	△ 48	206	65	3
12月	216	101	115	345	189	156	△ 129	△ 88	△ 41	142	36	10

資料:市民課

3 社会動態

年 月	転 入				転 出				社 会 増 減			
	総 数	県 内	県 外	従前の 住所無	総 数	県 内	県 外	移転先 が不明	総 数	県 内	県 外	その他
平成 28年	13,292	5,078	7,991	223	12,652	4,379	7,870	403	640	699	121	△ 180
平成 29年	13,336	5,012	8,096	228	13,084	4,575	8,178	331	252	437	△ 82	△ 103
平成 30年	13,960	5,012	8,772	176	13,121	4,427	8,240	454	839	585	532	△ 278
令和元年 7月	1,160	401	740	19	934	326	574	34	226	75	166	△ 15
8月	937	330	593	14	1,012	315	670	27	△ 75	15	△ 77	△ 13
9月	966	357	596	13	969	342	599	28	△ 3	15	△ 3	△ 15
10月	1,120	378	734	8	873	338	523	12	247	40	211	△ 4
11月	886	344	524	18	824	367	435	22	62	△ 23	89	△ 4
12月	831	346	469	16	874	358	468	48	△ 43	△ 12	1	△ 32

資料:市民課



4 市郡別県内転入者状況 (単位:人)

	平成 28年	平成 29年	平成 30年	令和元年 7月	8月	9月	10月	11月	12月
総数	5,078	5,012	5,012	401	330	357	378	344	346
前橋市	1,536	1,601	1,497	129	98	115	117	113	122
桐生市	96	123	94	7	6	12	13	6	3
伊勢崎市	482	471	491	32	44	50	33	28	30
太田市	206	200	211	22	8	13	21	15	13
沼田市	133	117	137	2	6	7	11	6	2
館林市	33	49	56	6	1	-	6	2	2
渋川市	310	267	309	17	17	20	21	28	21
藤岡市	520	422	411	45	25	34	39	29	37
富岡市	296	321	336	20	21	23	25	21	29
安中市	461	445	443	45	32	27	37	31	34
みどり市	60	57	66	1	2	2	1	3	2
北群馬郡	234	215	263	19	21	18	11	19	8
多野郡	15	23	17	-	-	-	1	-	-
甘楽郡	112	147	118	11	6	9	7	9	15
吾妻郡	188	179	175	10	8	10	10	8	7
利根郡	70	67	72	2	6	2	2	5	3
佐波郡	272	265	266	26	25	13	18	17	17
邑楽郡	54	43	50	7	4	2	5	4	1

資料:市民課「群馬県移動人口調査報告書」による。

5 市郡別県内転出者状況

(単位:人)

	平成 28年	平成 29年	平成 30年	令和元年 7月	8月	9月	10月	11月	12月
総数	4,379	4,575	4,427	326	315	342	338	367	358
前橋市	1,577	1,592	1,526	95	109	117	125	135	139
桐生市	79	85	82	8	9	6	-	5	7
伊勢崎市	380	467	549	43	35	39	37	30	19
太田市	214	236	231	30	16	31	15	15	12
沼田市	65	72	61	11	7	2	-	2	3
館林市	37	26	39	1	5	1	4	2	2
渋川市	196	187	192	20	9	17	17	20	15
藤岡市	412	400	406	35	38	34	40	30	38
富岡市	186	243	174	14	20	11	26	14	20
安中市	378	390	333	23	15	39	20	55	35
みどり市	36	43	37	1	3	7	-	4	7
北群馬郡	252	252	223	10	20	10	13	15	12
多野郡	12	5	24	1	-	-	1	-	-
甘楽郡	93	99	88	4	7	6	6	10	7
吾妻郡	100	117	109	4	5	4	6	4	4
利根郡	44	46	38	3	3	2	4	4	8
佐波郡	268	265	256	22	8	16	20	17	26
邑楽郡	50	50	59	1	6	-	4	5	4

資料:市民課「群馬県移動人口調査報告書」による。

6 都道府県別県外転入者状況

(単位:人)

	平成 28年	平成 29年	平成 30年	令和元年 7月	8月	9月	10月	11月	12月
総数	7,991	8,096	8,772	740	593	596	734	524	469
北海道	165	177	212	10	8	9	14	5	8
青森県	57	62	72	8	2	4	3	2	3
岩手県	71	59	53	3	12	2	1	6	1
宮城県	149	164	143	6	15	13	9	15	11
秋田県	35	31	44	3	1	6	1	1	-
山形県	57	56	63	1	4	5	1	3	2
福島県	135	132	105	3	8	7	5	8	9
茨城県	290	266	311	29	8	18	18	11	5
栃木県	347	334	367	28	25	20	31	18	30
埼玉県	1,281	1,230	1,345	105	91	104	93	68	61
千葉県	485	438	442	20	23	29	35	27	26
東京都	1,318	1,246	1,502	111	91	96	113	79	77
神奈川県	556	600	631	83	29	45	53	23	32
新潟県	291	311	358	15	15	17	23	9	12
富山県	46	61	57	-	2	5	-	5	1
石川県	36	51	49	3	-	-	6	2	2
福井県	18	9	14	-	-	1	-	-	-
山梨県	58	53	38	2	4	-	3	3	3
長野県	366	325	372	23	19	7	26	14	11
岐阜県	23	41	39	-	3	4	-	8	1
静岡県	128	123	154	17	8	5	7	6	6
愛知県	197	184	201	19	8	13	24	17	9
三重県	17	26	26	1	3	3	4	3	2
滋賀県	37	25	26	-	2	-	-	-	-
京都府	51	45	50	3	4	3	1	3	2
大阪府	172	162	151	4	13	19	11	5	7
兵庫県	88	114	102	8	7	2	6	2	4
奈良県	23	23	24	-	2	3	-	2	1
和歌山県	16	14	15	1	1	2	4	-	1
鳥取県	7	4	14	-	3	1	-	1	1
島根県	4	8	10	-	-	-	6	2	-
岡山県	28	26	22	4	2	-	2	1	-
広島県	37	53	49	1	2	4	3	1	1
山口県	18	26	20	6	4	7	-	-	1
徳島県	6	15	10	-	-	-	1	-	-
香川県	29	18	8	-	4	2	3	3	-
愛媛県	19	14	15	3	1	3	-	-	2
高知県	2	8	12	-	-	-	1	3	-
福岡県	136	116	97	19	6	5	6	10	-
佐賀県	13	17	5	-	1	-	2	1	2
長崎県	20	15	13	1	-	1	1	-	1
熊本県	39	38	22	5	-	-	3	1	-
大分県	11	15	15	1	-	-	-	-	-
宮崎県	18	16	18	1	-	-	-	-	-
鹿児島県	27	15	23	-	1	1	-	4	3
沖縄県	24	16	26	-	-	-	2	-	2
国外	1,040	1,314	1,427	193	161	130	212	152	129

資料:市民課「群馬県移動人口調査報告書」による。

7 都道府県別県外転出者状況

(単位:人)

	平成 28年	平成 29年	平成 30年	令和元年 7月	8月	9月	10月	11月	12月
総数	7,870	8,178	8,240	574	670	599	523	435	468
北海道	136	159	136	4	16	15	11	2	3
青森県	34	43	50	4	2	3	1	2	1
岩手県	56	50	46	-	-	2	5	1	3
宮城県	163	154	118	5	13	11	11	3	7
秋田県	32	19	33	5	1	-	5	2	-
山形県	51	38	44	3	1	3	1	1	-
福島県	100	115	83	8	8	7	3	14	10
茨城県	260	260	259	21	29	24	25	15	8
栃木県	326	374	372	25	77	68	29	17	10
埼玉県	1,539	1,551	1,500	127	98	108	95	109	75
千葉県	475	486	511	38	38	29	26	21	38
東京都	1,650	1,724	1,725	111	103	110	96	79	92
神奈川県	706	731	730	30	42	42	48	34	38
新潟県	238	264	246	13	11	22	16	11	13
富山県	39	39	47	1	1	1	5	-	2
石川県	37	46	48	-	1	5	4	2	2
福井県	9	10	13	-	3	-	-	-	-
山梨県	42	71	67	3	-	2	5	2	2
長野県	300	296	312	15	22	9	16	11	13
岐阜県	22	23	23	3	1	1	-	1	2
静岡県	141	138	193	8	10	7	11	4	9
愛知県	215	240	270	18	15	21	9	14	24
三重県	22	45	35	-	3	4	3	2	-
滋賀県	34	24	22	4	-	2	2	4	3
京都府	88	76	57	7	10	2	-	-	6
大阪府	167	180	183	13	12	16	11	5	17
兵庫県	101	85	73	7	13	10	11	8	10
奈良県	15	14	25	1	-	1	2	1	8
和歌山県	12	7	7	2	1	-	-	2	4
鳥取県	5	7	12	-	-	-	-	-	-
島根県	7	5	9	-	-	3	-	2	-
岡山県	23	31	36	4	2	3	4	8	-
広島県	41	40	50	1	4	5	1	-	1
山口県	14	21	13	-	3	1	-	2	-
徳島県	8	10	8	-	1	-	-	1	1
香川県	10	27	22	1	1	-	1	-	-
愛媛県	16	10	12	-	1	2	2	-	2
高知県	8	13	8	-	1	-	1	-	1
福岡県	95	95	108	8	8	3	1	4	6
佐賀県	13	12	18	-	-	-	-	-	3
長崎県	15	17	13	2	1	1	-	-	1
熊本県	20	20	31	1	-	2	3	2	-
大分県	11	22	2	-	3	-	-	-	-
宮崎県	8	10	17	1	-	1	2	2	-
鹿児島県	26	38	23	-	-	1	4	-	2
沖縄県	37	62	59	8	3	2	5	2	7
国外	503	476	571	72	111	50	48	45	44

資料:市民課「群馬県移動人口調査報告書」による。



財

政



1 歳 入

(単位:円)(12月末日現在)

科	目	当 初 予 算	予 算 額	収 入 累 計 額	予 算 未 執 行 額
1	市 税	61,382,927,000	61,382,927,000	52,316,141,324	9,066,785,676
2	地 方 譲 与 税	1,210,002,000	1,236,683,000	875,932,126	360,750,874
3	利 子 割 交 付 金	90,000,000	90,000,000	38,441,000	51,559,000
4	配 当 割 交 付 金	250,000,000	250,000,000	66,502,000	183,498,000
5	株 式 等 譲 渡 所 得 割 交 付 金	200,000,000	200,000,000	-	200,000,000
6	地 方 消 費 税 交 付 金	7,500,000,000	7,500,000,000	4,975,002,000	2,524,998,000
7	ゴ ル フ 場 利 用 税 交 付 金	120,000,000	120,000,000	91,903,148	28,096,852
8	自 動 車 取 得 税 交 付 金	180,000,000	180,000,000	191,714,536	△ 11,714,536
9	環 境 性 能 割 交 付 金	130,000,000	130,000,000	15,177,000	114,823,000
10	国 有 提 供 施 設 等 所 在 市 町 村 助 成 交 付 金	31,171,000	31,171,000	30,610,000	561,000
11	地 方 特 例 交 付 金	802,260,000	802,260,000	402,385,000	399,875,000
12	地 方 交 付 税	12,400,000,000	13,321,310,000	12,080,939,000	1,240,371,000
13	交 通 安 全 対 策 特 別 交 付 金	80,000,000	80,000,000	40,800,000	39,200,000
14	分 担 金 及 び 負 担 金	563,095,000	577,715,000	746,012,966	△ 168,297,966
15	使 用 料 及 び 手 数 料	2,969,076,000	2,969,076,000	1,807,450,758	1,161,625,242
16	国 庫 支 出 金	22,184,846,000	25,351,559,350	11,527,564,321	13,823,995,029
17	県 支 出 金	10,690,453,000	11,359,706,519	2,761,280,309	8,598,426,210
18	財 産 収 入	320,324,000	320,324,000	241,919,207	78,404,793
19	寄 附 金	130,005,000	253,445,000	252,551,062	893,938
20	繰 入 金	7,799,237,000	9,056,787,000	7,748,161,000	1,308,626,000
21	繰 越 金	1,000	1,613,239,917	1,613,240,703	△ 786
22	諸 収 入	25,458,303,000	26,886,847,000	4,562,746,702	22,324,100,298
23	市 債	13,648,300,000	19,209,500,000	6,567,700,000	12,641,800,000
	歳 入 合 計	168,140,000,000	182,922,550,786	108,954,174,162	73,968,376,624

2 歳 出

(単位:円)(12月末日現在)

科	目	当 初 予 算	予 算 額	支 出 累 計 額	予 算 未 執 行 額
1	議 会 費	698,746,000	686,931,000	561,808,849	125,122,151
2	総 務 費	16,294,873,000	17,540,889,000	10,547,829,228	6,993,059,772
3	民 生 費	56,588,418,000	59,011,536,000	34,130,338,316	24,881,197,684
4	衛 生 費	9,116,741,000	9,325,233,198	5,302,783,781	4,022,449,417
5	労 働 費	147,798,000	148,521,000	97,759,168	50,761,832
6	農 林 水 産 業 費	2,598,316,000	2,903,331,360	1,819,437,531	1,083,893,829
7	商 工 費	23,787,500,000	25,275,549,000	14,310,286,050	10,965,262,950
8	土 木 費	25,732,355,000	32,343,312,828	20,789,556,284	11,553,756,544
9	消 防 費	4,556,508,000	4,704,964,000	3,380,098,046	1,324,865,954
10	教 育 費	14,917,275,000	16,079,615,400	10,608,122,862	5,471,492,538
11	災 害 復 旧 費	5,000	1,325,705,000	79,219,800	1,246,485,200
12	公 債 費	13,401,465,000	13,401,465,000	6,574,959,057	6,826,505,943
13	予 備 費	300,000,000	175,498,000	-	175,498,000
	歳 出 合 計	168,140,000,000	182,922,550,786	108,202,198,972	74,720,351,814

資料:会計課

3 市税収入状況

(12月末日現在)

税 目		予 算 額 (円)	調 定 額 (円)	収 入 済 額 (円)	収 入 歩 合	前 年 同 期	増 減
普 通 税	市 民 税 個 人 (普 徴)	4,307,054,000	4,113,759,142	3,081,212,243	74.90	74.32	0.58
	" (特 徴)	17,303,725,000	17,516,724,811	11,806,534,968	67.40	67.38	0.02
	" 現 年 分	21,610,779,000	21,630,483,953	14,887,747,211	68.83	68.75	0.08
	" 滞 納 繰 越	171,067,000	536,493,241	164,795,510	30.72	27.49	3.23
	" 個 人 計	21,781,846,000	22,166,977,194	15,052,542,721	67.91	67.27	0.64
	市 民 税 法 人 現 年 分	6,533,964,000	5,118,516,200	5,057,654,173	98.81	98.71	0.10
	" 滞 納 繰 越	6,591,000	38,799,947	10,011,337	25.80	18.56	7.24
	" 法 人 計	6,540,555,000	5,157,316,147	5,067,665,510	98.26	97.93	0.33
	市 民 税 現 年 分	28,144,743,000	26,749,000,153	19,945,401,384	74.57	74.79	△ 0.22
	" 滞 納 繰 越	177,658,000	575,293,188	174,806,847	30.39	26.94	3.45
	" 合 計	28,322,401,000	27,324,293,341	20,120,208,231	73.63	73.31	0.32
	固 定 資 産 税 現 年 分	24,470,722,000	25,221,154,700	23,071,983,832	91.48	90.86	0.62
	" 滞 納 繰 越	104,005,000	340,490,760	107,233,234	31.49	25.27	6.22
	" 計	24,574,727,000	25,561,645,460	23,179,217,066	90.68	89.27	1.41
	交 付 金	105,758,000	104,556,500	104,556,500	100.00	100.00	0.00
	固 定 資 産 税 合 計	24,680,485,000	25,666,201,960	23,283,773,566	90.72	89.32	1.40
	軽 自 動 車 税 現 年 分	941,734,000	954,529,400	939,340,574	98.41	98.02	0.39
	" 滞 納 繰 越	9,040,000	33,105,748	7,932,939	23.96	24.83	△ 0.87
	" 計	950,774,000	987,635,148	947,273,513	95.91	95.00	0.91
	環 境 性 能 割 現 年 分	25,164,000	2020200.00	2020200.00	100.00	-	-
軽 自 動 車 税 合 計	975,938,000	989,655,348	949,293,713	95.92	-	-	
市 た ば こ 税 現 年 分	2,117,095,000	1,799,619,386	1,799,489,002	99.99	99.98	0.01	
" 滞 納 繰 越	1,000	-	-	-	-	-	
" 計	2,117,096,000	1,799,619,386	1,799,489,002	99.99	99.98	0.01	
目 的 税	入 湯 税 現 年 分	36,459,000	29,278,950	29,278,950	100.00	100.00	-
	" 滞 納 繰 越	1,000	-	-	-	-	-
	" 計	36,460,000	29,278,950	29,278,950	100.00	100.00	-
	事 業 所 税 現 年 分	2,316,685,000	2,056,426,700	2,046,925,800	99.54	99.23	0.31
	" 滞 納 繰 越	315,000	4,110,000	1,418,600	34.52	31.27	3.25
	" 計	2,317,000,000	2,060,536,700	2,048,344,400	99.41	99.13	0.28
	都 市 計 画 税 現 年 分	2,914,241,000	2,962,258,900	2,709,835,860	91.48	90.86	0.62
	" 滞 納 繰 越	19,306,000	126,907,157	12,594,689	9.92	11.50	△ 1.58
" 計	2,933,547,000	3,089,166,057	2,722,430,549	88.13	86.75	1.38	
総 計	現 年 課 税 分	61,072,601,000	59,878,844,889	50,648,832,102	84.59	84.28	0.31
	滞 納 繰 越 分	310,326,000	1,079,906,853	303,986,309	28.15	24.81	3.34
	合 計	61,382,927,000	60,958,751,742	50,952,818,411	83.59	82.66	0.93

資料: 市民税課

注1) 市民税個人(特徴)の調定額は、翌年度収入となるべき額2,767,161,376円を除いたもの。

(12月末日現在)

税 目		予 算 額 (円)	調 定 額 (円)	収 入 済 額 (円)	収 入 歩 合	前 年 同 期	増 減	
国民健康保険税	医療分	一般分現年課税分	5,050,956,000	5,550,010,666	3,182,464,025	57.34	56.76	0.58
		〃 滞納繰越分	339,980,000	1,169,661,912	290,832,847	24.86	23.30	1.56
		〃 計	5,390,936,000	6,719,672,578	3,473,296,872	51.69	49.26	2.43
		退職分現年課税分	3,520,000	3,774,779	2,090,791	55.39	57.91	△ 2.52
		〃 滞納繰越分	2,670,000	10,669,455	3,182,652	29.83	29.78	0.05
		〃 計	6,190,000	14,444,234	5,273,443	36.51	45.65	△ 9.14
	介護分	現年課税分	5,054,476,000	5,553,785,445	3,184,554,816	57.34	56.77	0.57
		滞納繰越分	342,650,000	1,180,331,367	294,015,499	24.91	23.39	1.52
		小計	5,397,126,000	6,734,116,812	3,478,570,315	51.66	49.23	2.43
		一般分現年課税分	563,251,000	632,457,662	338,418,463	53.51	52.52	0.99
		〃 滞納繰越分	55,000,000	187,890,278	46,902,410	24.96	23.85	1.11
		〃 計	618,251,000	820,347,940	385,320,873	46.97	44.20	2.77
後期分	退職分現年課税分	865,000	997,077	549,775	55.14	57.78	△ 2.64	
	〃 滞納繰越分	700,000	2,603,938	809,135	31.07	31.40	△ 0.33	
	〃 計	1,565,000	3,601,015	1,358,910	37.74	46.63	△ 8.89	
	現年課税分	564,116,000	633,454,739	338,968,238	53.51	52.58	0.93	
	滞納繰越分	55,700,000	190,494,216	47,711,545	25.05	24.01	1.04	
	小計	619,816,000	823,948,955	386,679,783	46.93	44.23	2.70	
合計	一般分現年課税分	1,328,538,000	1,453,134,441	769,586,909	52.96	52.51	0.45	
	〃 滞納繰越分	87,000,000	296,104,397	76,390,256	25.80	24.32	1.48	
	〃 計	1,415,538,000	1,749,238,838	845,977,165	48.36	46.48	1.88	
	退職分現年課税分	1,237,000	966,675	533,840	55.22	57.82	△ 2.60	
	〃 滞納繰越分	650,000	2,336,528	701,597	30.03	31.48	△ 1.45	
	〃 計	1,887,000	3,303,203	1,235,437	37.40	47.14	△ 9.74	
総計	現年課税分	1,329,775,000	1,454,101,116	770,120,749	52.96	52.54	0.42	
	滞納繰越分	87,650,000	298,440,925	77,091,853	25.83	24.41	1.42	
	小計	1,417,425,000	1,752,542,041	847,212,602	48.34	46.48	1.86	
	現年課税分	6,948,367,000	7,641,341,300	4,293,643,803	56.19	55.61	0.58	
	滞納繰越分	486,000,000	1,669,266,508	418,818,897	25.09	23.64	1.45	
	合計	7,434,367,000	9,310,607,808	4,712,462,700	50.61	48.26	2.35	

資料:市民税課

4 介護保険料収入状況

(12月末日現在)

区 分			予 算 額 (円)	調 定 額 (円)	収 入 済 額 (円)	収 入 歩 合	前 年 同 期	増 減
介護 保険	介護 保険 料	現 年 分 特 別 徴 収	7,359,874,000	7,288,913,700	4,933,378,400	67.68	65.92	1.76
		現 年 分 普 通 徴 収	564,218,000	534,657,100	311,003,200	58.17	58.36	△ 0.19
		現 年 課 税 分	7,924,092,000	7,823,570,800	5,244,381,600	67.03	65.39	1.64
		滞 納 繰 越 分	20,659,000	119,566,800	14,746,000	12.33	12.89	△ 0.56
		合 計	7,944,751,000	7,943,137,600	5,259,127,600	66.21	64.56	1.65

資料:市民税課

注)「現年課税分」「滞納繰越分」と同額の繰り返しとなっていたため、今回から「Ⅱ(※現年分)計」と「第1号被保険者滞納繰越分」の行を整理している。

5 後期高齢者医療保険料収入状況

(12月末日現在)

区 分			予 算 額 (円)	調 定 額 (円)	収 入 済 額 (円)	収 入 歩 合	前 年 同 期	増 減
後期 高齢 者医 療	医後 療期 保高 険齢 料者	現 年 分 特 別 徴 収	2,192,794,000	2,241,256,200	1,462,772,400	65.27	65.95	△ 0.68
		現 年 分 普 通 徴 収	1,375,023,000	1,417,278,000	855,760,300	60.38	59.70	0.68
		現 年 課 税 分	3,567,817,000	3,658,534,200	2,318,532,700	63.37	63.48	△ 0.11
		滞 納 繰 越 分	8,594,000	30,308,300	9,097,800	30.02	27.61	2.41
		合 計	3,576,411,000	3,688,842,500	2,327,630,500	63.10	63.16	△ 0.06

資料:市民税課



教 育 ・ 文 化



1 大学・短期大学学生数

(12月末日現在)

学 校 名	総 数	男	女	1 年	2 年	3 年	4 年	5 年	6 年
総 数	12,064	6,120	5,944	3,572	3,313	2,538	2,467	82	92
高 崎 経 済 大 学	4,084	2,714	1,370	964	999	1,032	1,089	-	-
高崎経済大学大学院(博士前期)	25	14	11	11	14	-	-	-	-
高崎経済大学大学院(博士後期)	7	7	-	2	2	3	-	-	-
高 崎 商 科 大 学	730	523	207	229	192	152	157	-	-
高崎商科大学大学院(修士)	4	2	2	2	2	-	-	-	-
高 崎 健 康 福 祉 大 学	2,530	714	1,816	698	595	524	539	82	92
高崎健康福祉大学大学院(博士前期)	28	12	16	15	13	-	-	-	-
高崎健康福祉大学大学院(博士後期)	26	10	16	5	9	12	-	-	-
群 馬 パ ー ス 大 学	1,304	540	764	356	355	364	229	-	-
上 武 大 学	1,984	1,389	595	600	480	451	453	-	-
上武大学大学院(修士)	23	20	3	6	17	-	-	-	-
育 英 大 学	152	77	75	92	60	-	-	-	-
高崎商科大学短期大学部	176	13	163	103	73	-	-	-	-
新 島 学 園 短 期 大 学	352	73	279	173	179	-	-	-	-
育 英 短 期 大 学	639	12	627	316	323	-	-	-	-

資料:各大学・大学院・短期大学

注)上武大学は伊勢崎キャンパスの学生数も含む。

2 高等学校生徒数

(12月末日現在)

学 校 名	総 数	男	女	1 年	2 年	3 年	4 年
総 数 (全 日 制)	11,547	5,626	5,921	3,927	3,745	3,864	-
〃 (定 時 制)	103	80	23	25	28	26	24
〃 (通 信 制)	439	261	178	(学年制をとっていない)			
高 崎 経 済 大 学 附 属 高 校	827	363	464	282	276	269	-
県 立 高 崎 高 校 (全)	878	878	-	279	287	312	-
〃 (通)	439	261	178	(学年制をとっていない)			
県 立 高 崎 商 業 高 校 (全)	960	486	474	294	320	335	11
〃 (定)	46	28	18	12	8	15	11
県 立 高 崎 工 業 高 校 (全)	816	660	156	276	271	269	-
〃 (定)	57	52	5	13	20	11	13
県 立 高 崎 女 子 高 校	877	-	877	283	282	312	-
県 立 高 崎 東 高 校	586	287	299	203	190	193	-
県 立 高 崎 北 高 校	716	344	372	239	241	236	-
県 立 榛 名 高 校	197	119	78	72	66	59	-
県 立 吉 井 高 校	461	223	238	159	157	145	-
東 京 農 業 大 学 第 二 高 校	1,665	845	820	592	556	517	-
高 崎 商 科 大 学 附 属 高 校	1,405	525	880	457	421	527	-
高崎健康福祉大学高崎高校	1,465	538	927	522	465	478	-
明 和 県 央 高 校	694	358	336	269	213	212	-

資料:各高等学校

3 中等教育学校数

(12月末日現在)

学 校 名	総 数	男	女	前 期 課 程			後 期 課 程		
				1 年	2 年	3 年	4 年	5 年	6 年
県立中央中等教育学校	746	371	375	128	127	128	121	120	122

資料:県立中央中等教育学校

4 小学校児童在籍者数

(12月末日現在)

学 校 名	総 数	1 年	2 年	3 年	4 年	5 年	6 年	ゆうあい
総 数	19,586	3,079	3,042	3,101	3,221	3,409	3,338	396
中 央	255	49	43	39	32	44	45	3
北	230	31	50	37	40	31	37	4
南	246	46	41	34	37	37	49	2
東	300	47	51	58	51	46	43	4
西	396	59	68	65	56	71	65	12
塚 沢	548	82	91	91	96	92	87	9
片 岡	397	81	48	65	58	73	65	7
寺 尾	338	36	60	42	56	65	71	8
佐 野	854	137	136	133	143	149	144	12
六 郷	479	76	73	66	79	88	93	4
城 南	156	18	18	26	25	26	42	1
城 東	729	117	107	130	129	111	128	7
新 高 尾	414	73	58	53	73	74	68	15
中 川	448	67	83	62	67	79	77	13
八 幡	516	96	71	78	74	93	96	8
豊 岡	526	96	75	78	79	96	94	8
長 野	439	75	64	77	69	73	73	8
大 類	277	56	46	44	31	49	45	6
南 八 幡	393	58	71	60	65	69	64	6
倉 賀 野	577	83	91	111	87	93	97	15
岩 鼻	384	52	52	70	67	74	62	7
京 ケ 島	456	84	67	72	73	85	70	5
滝 川	235	35	48	45	31	36	39	1
東 部	802	115	125	120	129	163	135	15
中 居	592	92	95	85	101	109	99	11
北 部	283	33	46	47	47	63	42	5
西 部	276	51	42	48	31	53	45	6
乘 附	284	43	48	38	54	41	54	6
浜 尻	445	76	61	64	89	77	68	10
矢 中	429	52	69	58	82	72	85	11
城 山	56	8	6	5	8	9	18	2
鼻 高	84	12	7	12	14	17	18	4
倉 淵	128	20	16	14	30	26	19	3
箕 輪	539	87	78	79	104	83	94	14
車 郷	121	15	19	13	23	22	22	7
箕 東	455	78	64	78	72	67	81	15
金 古	326	57	55	58	55	52	42	7
国 府	451	71	65	77	68	91	72	7
堤 ケ 岡	632	112	101	104	100	113	92	10
上 郊	273	36	53	40	51	51	37	5
金 古 南	541	94	66	97	88	96	88	12
桜 山	657	111	112	108	105	87	115	19

4 小学校児童在籍者数 (続)

(12月末日現在)

学 校 名	総 数	1 年	2 年	3 年	4 年	5 年	6 年	ゆうあい
新 町 第 一	356	54	48	63	65	63	59	4
新 町 第 二	271	31	36	46	45	48	52	13
下 室 田	97	13	13	17	13	14	25	2
中 室 田	52	4	6	7	9	11	13	2
上 室 田	34	8	5	9	3	2	6	1
里 見	166	28	25	19	28	29	30	7
久 留 馬	234	41	29	42	43	41	32	6
下 里 見	214	26	33	32	40	40	37	6
宮 沢	38	5	8	3	7	7	7	1
吉 井	365	56	65	62	58	66	54	4
吉 井 西	214	27	30	34	41	31	43	8
多 胡	72	2	13	10	13	17	16	1
入 野	134	18	28	28	18	24	18	-
馬 庭	115	20	18	11	25	17	24	-
南 陽 台	129	9	21	18	22	25	28	6
岩 平	61	6	16	7	9	13	9	1
特別支援学校	67	14	8	12	13	15	5	-

資料:教職員課

5 中学校生徒在籍者数

(12月末日現在)

学 校 名	総 数	1 年	2 年	3 年	ゆうあい
総 数	9,829	3,209	3,200	3,242	178
第 一	277	88	82	91	16
高 松	495	158	154	178	5
並 榎	388	121	117	144	6
豊 岡	385	116	127	135	7
中 尾	602	181	199	211	11
長 野 郷	402	150	119	127	6
大 類	463	136	182	132	13
塚 沢	683	227	216	232	8
片 岡	391	105	138	141	7
佐 野	662	206	225	223	8
南 八 幡	172	61	60	48	3
倉 賀 野	285	85	96	100	4
高 南	386	120	133	125	8
寺 尾	234	72	89	72	1
八 幡	348	127	110	103	8
矢 中	313	114	98	97	4
倉 渕	60	26	13	20	1
箕 郷	599	192	201	198	8
群 馬 中 央	604	221	190	183	10
群 馬 南	641	229	202	203	7
新 町	325	112	107	97	9
榛 名	489	148	149	175	17
吉 井 中 央	297	105	89	96	7
吉 井 西	161	55	52	51	3
入 野	140	46	44	49	1
特別支援学校	27	8	8	11	-

資料:教職員課

6 市立幼稚園園児数

(12月末日現在)

幼 稚 園	総 数	3 歳 児	4 歳 児	5 歳 児
総 数	449	134	152	163
高 崎 幼 稚 園	59	11	24	24
南 八 幡 幼 稚 園	45	16	13	16
倉 賀 野 幼 稚 園	102	31	36	35
塚 沢 幼 稚 園	91	29	31	31
くらぶちこども園	5	1	2	2
吉 井 幼 稚 園	75	26	19	30
吉 井 西 幼 稚 園	45	16	15	14
か ぶ ら 幼 稚 園	27	4	12	11

資料:教職員課

7 市立図書館

		令和元年7月	8月	9月	10月	11月	12月
中央図書館	貸出利用点数	143,181	152,544	140,748	140,451	109,339	127,791
	予約・リクエスト件数	22,988	21,982	22,039	23,010	20,120	21,283
	調査相談件数	517	525	490	444	356	437
	ホームページアクセス数	39,920	44,878	38,349	41,158	38,843	39,316
箕郷図書館	貸出利用点数	7,427	8,262	7,664	5,869	7,258	6,572
	予約・リクエスト件数	182	196	187	169	234	204
	調査相談件数	160	194	142	93	110	80
群馬図書館	貸出利用点数	19,859	21,934	15,823	18,434	19,447	17,111
	予約・リクエスト件数	442	495	371	451	434	385
	調査相談件数	169	176	106	111	101	91
新町図書館	貸出利用点数	11,629	12,227	9,591	10,522	10,672	9,934
	予約・リクエスト件数	355	344	253	294	316	278
	調査相談件数	108	125	55	72	80	69
榛名図書館	貸出利用点数	5,963	6,470	5,039	4,777	5,536	4,909
	予約・リクエスト件数	193	137	122	119	180	186
	調査相談件数	173	184	112	123	172	127
山種記念 吉井図書館	貸出利用点数	7,626	8,664	7,087	7,485	6,046	6,306
	予約・リクエスト件数	194	198	155	178	127	119
	調査相談件数	32	42	6	5	18	31
計	貸出利用点数	195,685	210,101	185,952	187,538	158,298	172,623
	予約・リクエスト件数	24,354	23,352	23,127	24,221	21,411	22,455
	調査相談件数	1,159	1,246	911	848	837	835
	ホームページアクセス数	39,920	44,878	38,349	41,158	38,843	39,316

分類別資料点数

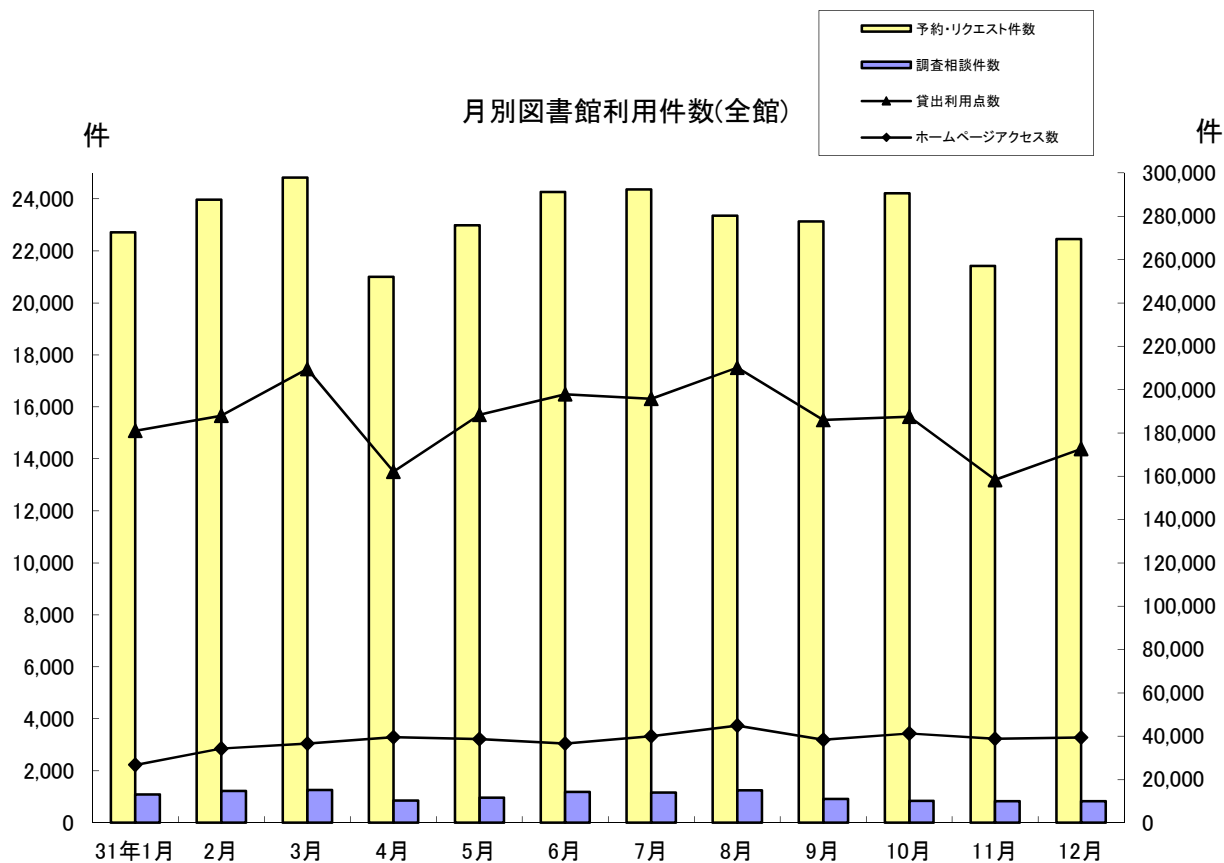
年 月	総 数	総 記	哲 学	歴 史	社 会 学	自 然 学	技 術
平成 28年末	705,712	16,976	23,498	45,924	89,634	40,503	45,596
平成 29年末	721,061	17,265	24,276	46,783	91,761	41,863	46,903
平成 30年末	733,957	17,822	25,127	47,218	94,444	43,200	46,837
令和元年 9月末	742,155	18,088	25,587	47,885	95,920	44,187	46,756
12月末	745,414	18,255	25,779	48,071	96,590	44,355	46,847

資料: 中央図書館分

分類別利用点数

年 月	総 数	総 記	哲 学	歴 史	社 会 学	自 然 学	技 術
平成 28年度	1,722,598	14,661	47,625	73,713	80,703	73,266	137,809
平成 29年度	1,669,836	15,615	48,926	71,810	79,584	74,368	132,124
平成 30年度	1,667,724	17,606	49,848	71,154	80,635	75,107	128,924
令和元年 7月	143,181	1,722	4,177	6,692	7,345	7,152	10,564
8月	152,544	1,712	4,531	6,785	7,625	7,875	10,470
9月	140,748	1,752	4,146	5,887	7,011	6,359	10,143
10月	140,451	1,832	4,330	5,553	6,911	6,416	10,359
11月	109,339	1,407	3,274	4,250	5,211	4,792	7,713
12月	127,791	1,687	3,901	5,195	6,288	5,563	9,455

資料: 中央図書館分



産	業	芸	術	言	語	文	学	郷土資料	そ の 他	視 聴 覚 資 料
18,124		51,520		9,038		187,517		42,799	50,991	83,592
18,740		52,719		9,231		191,431		43,279	51,540	85,270
19,424		53,974		9,541		193,983		43,844	51,951	86,592
19,736		54,695		9,514		195,655		44,269	51,979	87,884
19,808		54,853		9,553		196,449		43,829	52,209	88,816

産	業	芸	術	言	語	文	学	郷土資料	そ の 他	視 聴 覚 資 料	公 民 館	駅 図 書 館 コーナー
37,826		86,883		18,467		389,266		8,533	220,161	409,061	25,977	98,647
35,889		83,459		18,310		389,007		8,009	214,387	375,941	24,121	98,286
35,510		83,681		18,859		389,059		7,696	213,343	368,306	23,713	104,283
3,074		7,171		1,679		35,778		762	18,914	32,049	2,214	3,888
2,996		7,589		1,745		37,755		950	19,808	32,715	2,053	7,935
2,846		6,614		1,576		33,579		680	18,360	31,751	2,027	8,017
2,722		6,642		1,488		33,395		773	18,150	31,215	2,009	8,656
1,912		4,911		1,197		25,460		555	14,244	23,478	2,245	8,690
2,203		6,091		1,451		30,547		657	16,115	28,543	1,882	8,213

8 文化施設利用状況

年 月	音 楽 セ ン タ ー		文 化 会 館	
	ホール	会議室	ホール	小ホール
	(件)	(件)	(件)	(件)
平成 28年度	224	293	197	55
平成 29年度	215	301	170	45
平成 30年度	202	270	202	54
令和元年 7月	22	17	17	4
8月	14	21	16	2
9月	11	19	15	5
10月	10	6	17	2
11月	15	22	20	7
12月	16	18	15	2

年 月	シンフォニーホール		プ ラ ネ タ リ ウ ム	高崎シティギャラリー	
	ホール	会議室		コアホール	展示室
	(件)	(件)	(人)	(件)	(件)
平成 28年度	1,172	338	33,508	241	271
平成 29年度	1,008	326	39,701	260	279
平成 30年度	917	284	38,558	258	270
令和元年 7月	65	19	4,301	23	23
8月	73	19	7,287	14	17
9月	62	15	1,693	16	25
10月	49	7	3,051	28	31
11月	83	16	1,854	23	20
12月	44	9	1,982	20	18

資料:公益財団法人高崎財団

注)高崎シティギャラリーの展示室は第1～第6展示室及び予備室の合計

注)プラネタリウム人数は一般投映・学習投映・天文教室・コンサートの合計

年 月	箕郷文化会館			新町文化ホール			
	ホール	視聴覚室	集会室	ホール	研修室	視聴覚室	和室
平成 28年度	184	190	109	123	127	75	28
平成 29年度	181	189	106	97	152	71	30
平成 30年度	175	201	140	116	176	89	41
令和元年 7月	19	17	10	8	14	9	1
8月	15	15	11	11	10	4	2
9月	14	11	13	5	14	8	1
10月	15	16	11	10	17	9	-
11月	16	21	18	12	15	7	4
12月	14	18	12	11	13	8	5

年 月	榛名文化会館(エコール)			吉井文化会館				
	大ホール	小ホール	リハーサル室	大ホール	小ホール	和室1	和室2	研修室
平成 28年度	77	73	28	50	88	20	14	83
平成 29年度	71	80	31	56	105	23	14	86
平成 30年度	77	76	30	53	102	23	9	96
令和元年 7月	2	3	3	5	7	1	1	6
8月	9	4	2	1	4	-	-	8
9月	6	7	-	2	8	3	1	7
10月	5	5	1	1	8	2	-	6
11月	10	11	4	9	8	5	2	11
12月	8	7	2	13	12	4	2	9

資料:各文化会館、文化ホール

9 高崎市美術館利用状況

(単位:人)

年 月	総 数	一 般	学 生	児 童	日 数	1 平 均
平成 28年	42,721	35,190	2,034	5,497	262	163
平成 29年	24,678	22,215	1,205	1,258	250	98
平成 30年	31,427	29,297	1,042	1,088	250	125
令和元年 7月	1,998	1,554	81	363	16	124
8月	3,629	2,631	209	789	27	134
9月	1,316	1,180	38	98	15	87
10月	1,602	1,484	51	67	27	59
11月	1,328	1,256	31	41	21	63
12月	1,170	1,058	63	49	18	65

資料:市立美術館

10 高崎市タワー美術館利用状況

(単位:人)

年 月	総 数	一 般	学 生	児 童	日 数	1 平 均
平成 28年	30,421	27,711	470	2,240	251	121
平成 29年	25,130	22,943	714	1,473	243	103
平成 30年	25,701	24,391	454	856	245	105
令和元年 7月	3,413	2,739	83	591	26	131
8月	4,701	3,553	156	992	27	174
9月	1,733	1,579	30	124	15	116
10月	2,624	2,551	23	50	27	97
11月	1,561	1,521	21	19	16	98
12月	1,466	1,399	23	44	23	64

資料:高崎市タワー美術館

11 高崎市山田かまち美術館利用状況

(単位:人)

年 月	総 数	一 般	学 生	児 童	日 数	1 平 均
平成 28年	3,847	3,334	125	388	303	12
平成 29年	6,104	5,336	215	553	305	20
平成 30年	4,197	3,726	144	327	306	13
令和元年 7月	315	258	20	37	26	12
8月	566	434	38	94	27	20
9月	321	298	11	12	25	12
10月	458	400	6	52	27	16
11月	289	263	6	20	26	11
12月	199	185	5	9	24	8

資料:市立山田かまち美術館

◆◆◆ 物 価 ・ 消 費 ◆◆◆

1 消費者物価指数

平成27年=100

年 月	全 国		東 京 都 区 部		人口5万以上の都市	
	総 合	食 料	総 合	食 料	総 合	食 料
平成 28年 平均	99.9	101.7	99.8	101.5	99.9	101.7
平成 29年 平均	100.4	102.4	100.0	101.9	100.3	102.4
平成 30年 平均	101.3	103.9	100.9	103.4	101.3	103.8
令和元年 7月	101.6	104.0	101.5	103.9	101.5	103.9
8月	101.8	104.2	101.8	104.0	101.8	104.1
9月	101.9	105.2	101.8	104.8	101.9	105.1
10月	102.2	105.5	102.1	105.4	102.2	105.5
11月	102.3	105.3	102.2	105.3	102.2	105.3
12月	102.3	105.2	102.2	105.1	102.2	105.1

資料:総務省統計局

2 消費者物価中分類指数(全国)

平成27年=100

年 月	総 合	食 料	住 居	光 熱	家 具	被 服	保 健	交 通	教 育	教 養	諸 雑 費
				水 道	家 用	及 び	医 療	通 信		娛 楽	
平成 28年 平均	99.9	101.7	99.9	92.7	99.6	101.8	100.9	98.0	101.6	101.0	100.7
平成 29年 平均	100.4	102.4	99.7	95.2	99.1	102.0	101.8	98.3	102.2	101.3	100.9
平成 30年 平均	101.3	103.9	99.6	99.0	98.0	102.2	103.3	99.6	102.7	102.1	101.4
令和元年 7月	101.6	104.0	99.8	101.1	99.3	100.9	103.9	98.8	103.4	102.7	102.1
8月	101.8	104.2	99.8	100.6	99.5	99.7	103.9	98.9	103.4	105.4	102.2
9月	101.9	105.2	99.8	100.0	99.8	103.8	103.8	98.2	103.5	103.4	102.2
10月	102.2	105.5	100.3	99.8	102.3	105.4	104.7	99.4	94.8	105.6	99.0
11月	102.3	105.3	100.3	101.3	102.2	105.9	104.6	99.5	94.8	105.2	99.0
12月	102.3	105.2	100.4	101.2	101.9	104.7	104.4	99.9	94.8	105.6	98.9

資料:総務省統計局

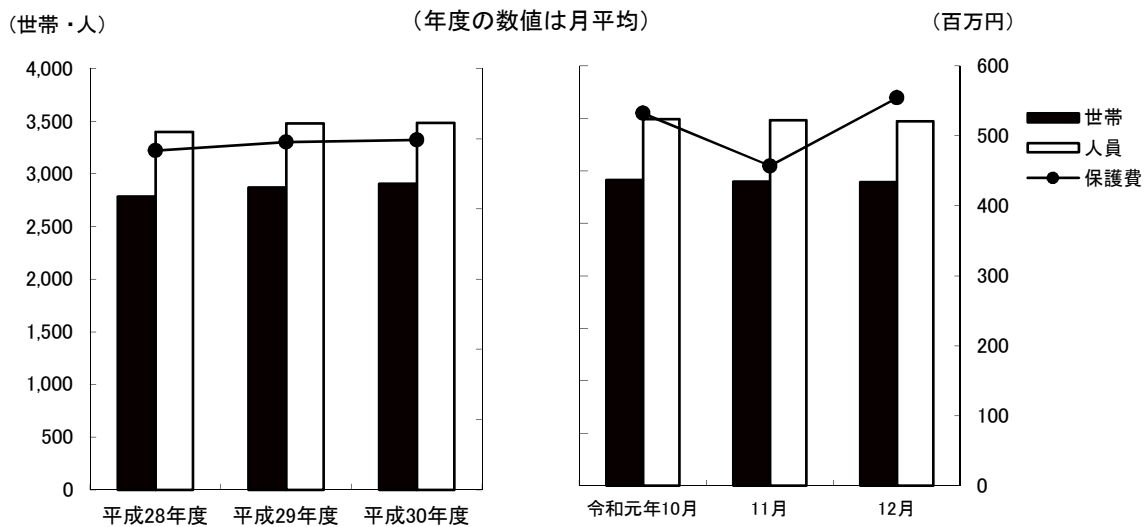
◆◆◆ 社会・福祉 ◆◆◆

1 生活保護扶助別人員

年 月	生活扶助	住宅扶助	教育扶助	介護扶助	医療扶助	出産扶助	生業扶助	葬祭扶助	施設事務費対象	世帯	人員
平成 28年度	38,153	35,230	1,729	9,206	37,789	3	761	91	369	33,434	40,753
平成 29年度	38,598	36,131	1,654	9,955	38,586	2	618	80	372	34,437	41,743
平成 30年度	38,886	36,140	1,477	10,593	37,282	-	627	79	375	34,861	41,823
令和元年 7月	3,212	3,009	120	909	3,109	-	50	15	34	2,923	3,502
8月	3,211	3,007	125	904	3,128	-	51	12	34	2,914	3,498
9月	3,185	3,005	123	906	3,115	-	50	3	34	2,912	3,489
10月	3,241	3,021	120	914	3,098	-	50	3	34	2,914	3,491
11月	3,355	3,028	121	911	3,116	-	50	11	33	2,900	3,480
12月	3,350	3,013	120	908	3,129	-	51	6	32	2,895	3,471

資料:社会福祉課

被保護世帯・人員及び保護費の推移



2 扶助別生活保護費

(単位:千円)

年 月	生活扶助	住宅扶助	教育扶助	介護扶助	医療扶助	出産扶助	生業扶助	葬祭扶助	施設事務費	扶助費合計
平成 28年度	1,976,313	834,255	20,675	229,924	2,720,521	562	10,034	6,671	58,091	5,857,046
平成 29年度	1,980,081	866,561	19,607	244,487	2,749,657	340	9,410	6,030	59,044	5,935,217
平成 30年度	1,915,403	873,640	15,246	247,513	2,851,524	-	9,362	6,247	60,955	5,979,890
令和元年 7月	151,548	72,014	2,067	18,874	287,857	-	395	1,280	5,198	539,233
8月	145,824	72,089	541	20,545	246,079	-	297	917	5,591	491,883
9月	149,986	72,523	1,156	21,350	263,544	-	445	192	5,579	514,775
10月	150,943	72,042	1,140	19,593	282,370	-	335	427	5,570	532,420
11月	162,070	72,680	1,118	20,087	194,544	-	361	651	5,425	456,936
12月	196,714	74,192	1,082	20,628	255,870	-	339	221	5,279	554,325

資料:社会福祉課

3 医療扶助実施状況

(単位:人)

年 月	入 院		入 院 外	
	精 神	そ の 他	精 神	そ の 他
平成 28年度	896	1,104	2,759	33,028
平成 29年度	871	1,142	3,255	33,315
平成 30年度	896	1,316	2,962	32,098
令和元年 7月	79	95	236	2,699
8月	75	96	246	2,711
9月	75	98	248	2,694
10月	73	95	257	2,673
11月	76	86	265	2,689
12月	78	73	261	2,717

資料:社会福祉課

4 老人福祉センター利用状況

(単位:人)

施 設 名	平 成	平 成	平 成	令和元年	8月	9月	10月	11月	12月
	28年度	29年度	30年度	7月					
佐野長寿センター	40,499	40,626	36,561	3,085	2,463	2,659	2,905	3,042	2,565
六郷長寿センター	43,752	43,229	43,927	3,827	3,272	3,358	3,807	3,522	3,314
片岡長寿センター	28,211	27,982	26,092	2,295	1,980	2,106	2,096	2,181	2,046
京ヶ島長寿センター	36,612	34,363	32,023	2,812	2,380	2,581	2,642	2,534	2,452
八幡長寿センター	32,062	30,864	30,091	2,674	2,030	2,249	2,475	2,428	2,250
中川長寿センター	43,110	42,029	41,150	4,067	2,745	3,147	3,511	2,824	2,886
岩鼻長寿センター	38,351	38,114	36,059	3,190	2,664	2,678	2,928	3,169	2,760
箕輪城長寿センター	31,922	33,275	35,410	3,397	3,200	3,035	3,060	3,058	2,893
群馬長寿センター	62,938	60,750	56,285	4,737	4,216	3,977	4,099	4,363	4,548
新町長寿センター	15,134	15,738	16,248	1,502	1,156	1,153	1,145	1,214	1,166
新町鉄南長寿センター	12,364	9,937	11,147	1,059	848	888	991	981	943
高浜長寿センター	87,572	86,842	81,488	7,822	7,179	7,205	7,190	7,914	7,491

資料:長寿社会課

5 一般職業紹介状況(学卒を除きパートを含む)

(単位:人)

	平成 28年度	平成 29年度	平成 30年度	令和元年 7月	8月	9月	10月	11月	12月
新規求職申込件数(人)	13,752	12,919	12,933	1,135	922	1,050	1,133	871	889
月間有効求職者数(人)	53,966	50,052	49,275	4,246	4,098	4,033	4,086	3,929	3,814
新規求人数(人)	38,061	41,771	39,546	2,650	4,386	2,344	2,819	2,750	3,895
月間有効求人数(人)	106,470	118,377	114,144	9,323	9,181	9,133	9,214	7,536	9,043
就職件数(人)	4,729	4,261	4,337	349	300	347	378	324	292
新規求人倍率(倍)	2.77	3.23	3.32	2.33	4.76	2.23	2.49	3.16	4.38
有効求人倍率(倍)	1.97	2.37	2.50	2.20	2.24	2.26	2.26	1.92	2.37
就職率(%)	34.8	33.0	33.5	30.7	32.5	33.0	33.4	37.2	32.8

資料:高崎公共職業安定所

6 求人・求職バランスシート(常用で学卒・臨時・パートを除く)

(単位:人)

		平成 30年度	平成31年 4月	5月	6月	7月	8月	9月	10月	11月	12月
職業計	求人募集数	60,124	4,832	4,401	4,462	4,565	4,772	4,709	4,642	4,143	4,513
	求職者数	31,670	2,657	2,695	2,669	2,723	2,656	2,643	2,668	2,562	2,472
	求人倍率	1.90	1.82	1.63	1.67	1.68	1.80	1.78	1.74	1.62	1.83
専門・技術職	求人募集数	14,212	1,157	1,099	1,125	1,143	1,243	1,250	1,189	1,201	1,286
	求職者数	5,459	474	471	457	494	483	498	491	462	445
	求人倍率	2.60	2.44	2.33	2.46	2.31	2.57	2.51	2.42	2.60	2.89
事務職	求人募集数	6,195	555	486	471	485	465	456	447	430	445
	求職者数	10,174	837	827	818	820	775	777	790	773	746
	求人倍率	0.61	0.66	0.59	0.58	0.59	0.60	0.59	0.57	0.56	0.60
販売職	求人募集数	14,335	1,139	840	775	773	896	866	887	403	789
	求職者数	2,815	261	228	224	224	226	211	228	219	200
	求人倍率	5.09	4.36	3.68	3.46	3.45	3.96	4.10	3.89	1.84	3.95
サービス職	求人募集数	10,619	773	817	898	912	977	930	887	865	856
	求職者数	2,762	232	223	228	230	225	221	228	232	212
	求人倍率	3.84	3.33	3.66	3.94	3.97	4.34	4.21	3.89	3.73	4.04
保安職	求人募集数	1,205	120	91	96	84	95	99	103	112	89
	求職者数	180	15	12	15	15	18	16	14	10	12
	求人倍率	6.69	8.00	7.58	6.40	5.60	5.28	6.19	7.36	11.20	7.42
生産工程職	求人募集数	5,442	456	417	429	433	388	422	397	397	357
	求職者数	3,478	295	282	283	308	301	300	284	260	267
	求人倍率	1.56	1.55	1.48	1.52	1.41	1.29	1.41	1.40	1.53	1.34
輸送職	求人募集数	2,904	266	240	241	263	250	240	261	280	283
	求職者数	871	78	76	78	70	70	77	73	74	69
	求人倍率	3.33	3.41	3.16	3.09	3.76	3.57	3.12	3.58	3.78	4.10
建設職	求人募集数	2,913	239	224	239	263	233	207	243	257	225
	求職者数	485	36	46	42	43	44	50	54	49	39
	求人倍率	6.01	6.64	4.87	5.69	6.12	5.30	4.14	4.50	5.24	5.77
運搬・清掃職	求人募集数	1,742	127	224	144	168	176	184	178	161	144
	求職者数	4,358	429	46	405	393	398	379	402	379	379
	求人倍率	0.40	0.30	4.87	0.36	0.43	0.44	0.49	0.44	0.42	0.38

資料:高崎公共職業安定所

注) 求人募集数・求職者数・求人倍率は、正式にはそれぞれ、有効求人数・有効求職者数・有効求人倍率という。

注) 求人倍率は、求職者1人あたりの求人募集数を意味する。

注) 「職業」の合計欄には、「管理職」「農林漁業職」「職業分類不能」を含む。

◆◆◆ 保 健 ・ 衛 生 ◆◆◆

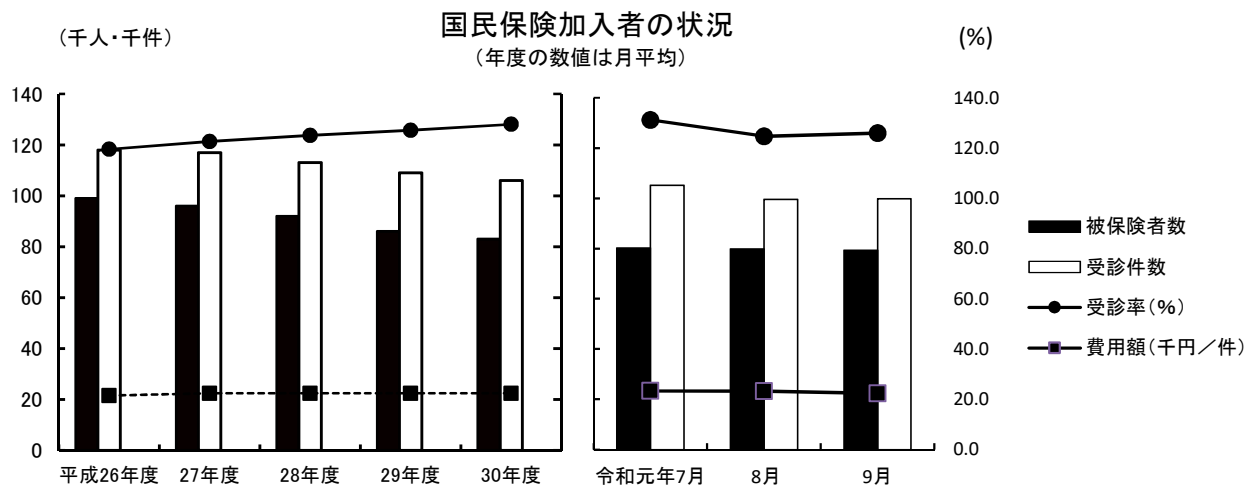
1 国民健康保険の状況(療養の給付)

年 月	被 保 険 者 数	受 診 件 数	費 用 額 (千円)				受診率 (%)	一件あたりの費用額(円)	
			総 額	保 険 者 負 担 金	一 部 負 担 金	公 費 負 担 金			
平成 28年度	91,752	1,361,993	30,569,906	22,216,634	8,353,271	-	1,484.4	22,445	
平成 29年度	86,423	1,305,077	29,242,916	21,312,926	7,929,990	-	1,510.1	22,407	
平成 30年度	82,721	1,272,264	28,454,386	20,730,760	7,723,626	-	1,538.0	22,365	
一 般	令和元年7月	80,078	105,034	2,448,823	1,792,482	656,341	-	131.2	23,315
	8月	79,748	99,399	2,306,982	1,687,955	619,027	-	124.6	23,209
	9月	79,236	99,721	2,229,564	1,629,605	599,959	-	125.9	22,358
退 職 者	令和元年7月	91	150	2,912	2,039	874	-	164.8	19,413
	8月	78	134	3,109	2,164	945	-	171.8	23,201
	9月	74	125	2,403	1,679	724	-	168.9	19,224

資料:保険年金課

注)被保険者に後期高齢者は含まれていない。

注)受診率は、受診件数÷被保険者数であり、一人あたりの受診件数を百分率で表したものの。



2 国民健康保険加入世帯および被保険者数

年 月	総 世 帯 数	加 入 世 帯 数		総人口	被 保 険 者 数		
		世 帯 数	加入率 (%)		人 口	加入率 (%)	
平成28年度	161,320	54,378	(1,995)	33.7	375,224	91,302 (2,628)	24.3
平成29年度	162,781	52,455	(1,033)	32.2	374,517	86,073 (1,307)	23.0
平成30年度	164,450	51,056	(375)	31.0	374,098	82,427 (447)	22.0
令和元年 6月	165,629	50,305	(98)	30.4	373,312	80,462 (108)	21.6
7月	165,835	50,224	(84)	30.3	373,430	80,169 (91)	21.5
8月	165,814	50,028	(74)	30.2	373,281	79,826 (78)	21.4
9月	165,795	49,755	(71)	30.0	373,185	79,310 (74)	21.3
10月	166,015	49,790	(63)	30.0	373,369	79,218 (66)	21.2
11月	166,102	49,544	(53)	29.8	373,286	78,786 (54)	21.1

資料:保険年金課

注) ()内については退職者世帯数および退職者被保険者数

3 国民健康保険費用状況

年 月	療 養 費		任 意 給 付				
	件 数(件)	金 額(千円)	出 産 育 児 一 時 金		葬 祭 費		
			件 数(件)	金 額(千円)	件 数(件)	金 額(千円)	
平成28年度	36,800	343,188	315	132,224	510	25,500	
平成29年度	32,892	315,551	306	128,328	534	26,700	
平成30年度	30,434	202,050	235	98,380	446	22,300	
一 般	令和元年8月	2,545	23,783	25	10,299	32	1,600
	9月	2,510	23,789	18	7,814	38	1,900
	10月	2,456	23,123	24	9,613	54	2,700
退 職 者	令和元年8月	6	69	-	-	-	-
	9月	3	20	-	-	-	-
	10月	4	49	-	-	-	-

資料:保険年金課

注)退職者の出産育児一時金及び葬祭費は一般分に含まれている。

4 後期高齢者医療の状況

年 月	被保険者数	受診件数	医 療 費 (千円)						受診率 (%)	1件当り医療費(円)
			総額	後期高齢者医療負担分	他法負担分	その他負担分	一部負担分	高額療養費(支給額)		
平成28年度	47,912	1,298,555	42,303,984	37,194,783	631,710	-	3,118,060	1,359,431	2,710	32,578
平成29年度	49,587	1,349,972	44,225,559	38,879,968	661,124	-	3,319,271	1,365,196	2,722	32,760
平成30年度	51,085	1,392,049	44,845,045	39,278,765	675,566	-	3,588,137	1,302,577	2,725	32,215
令和元年6月	52,348	118,602	3,695,570	3,240,362	45,848	-	301,837	107,523	227	31,159
7月	52,444	123,376	3,957,398	3,471,608	48,756	-	317,037	119,996	235	32,076
8月	52,538	117,917	3,772,694	3,307,010	46,061	-	305,396	114,228	224	31,994
9月	52,660	119,165	3,692,700	3,239,839	46,499	-	298,948	107,415	226	30,988
10月	52,771	121,496	3,899,521	3,422,269	47,586	-	311,670	117,996	230	32,096
11月	52,787	121,448	3,809,309	3,340,908	45,494	-	306,449	116,458	230	31,366

資料:保険年金課

注)後期高齢者医療会計年度は3月診療分から翌年2月診療分

注)受診率は、受診件数÷被保険者数であり、一人あたりの受診件数を百分率で表したものの。

5 後期高齢者医療費の状況

年 月	入 院		入 院 外		歯 科		調 剤		そ の 他	
	件 数	後期高齢者医療負担金	件 数	後期高齢者医療負担金	件 数	後期高齢者医療負担金	件 数	後期高齢者医療負担金	件 数	後期高齢者医療負担金
	(千円)		(千円)		(千円)		(千円)		(千円)	
平成28年度	37,024	17,591,997	760,957	12,661,114	104,454	1,273,524	368,682	4,674,308	27,438	993,840
平成29年度	38,548	18,503,400	784,993	13,058,273	111,171	1,334,857	387,888	4,978,195	27,372	1,005,243
平成30年度	39,226	19,029,668	803,425	13,104,318	117,767	1,404,447	405,459	4,861,223	26,172	879,109
令和元年6月	3,178	1,536,290	67,714	1,104,407	10,770	123,856	34,664	399,656	2,276	76,153
7月	3,302	1,626,612	70,627	1,195,530	10,852	129,447	36,252	442,892	2,343	77,127
8月	3,211	1,574,775	67,743	1,120,927	9,689	105,502	35,062	428,932	2,212	76,874
9月	3,119	1,513,042	68,409	1,111,175	10,297	119,015	35,210	418,408	2,130	78,199
10月	3,202	1,620,929	69,559	1,162,366	10,861	130,992	35,715	431,866	2,159	76,116
11月	3,226	1,592,490	69,359	1,120,823	10,861	126,145	35,922	427,186	2,080	74,264

資料:保険年金課

6 感染症発生状況

(単位:人)

年 月	総 数	急性灰白髄炎 (ポリオ)	コレラ	細菌性赤痢	腸チフス	パラチフス	腸管出血性 大腸菌
平成 28年度	29	-	-	2	1	-	26
平成 29年度	14	-	-	4	1	-	9
平成 30年度	18	-	-	1	-	-	17
令和元年7月～9月	4	-	-	-	-	-	4
10月～12月	4	-	-	-	-	-	4

資料:保健予防課

7 予防接種実施状況

(単位:人)

年 月	BCG	日本脳炎	不活化 ポリオ	風しん	三種混合1期 百日咳 ジフテリア 破傷風	四種混合1期 百日咳 ジフテリア 破傷風 不活化ポリオ	二種混合2期 ジフテリア 破傷風
平成 28年度	2,973	13,063	221	-	1	12,148	2,856
平成 29年度	2,956	12,525	114	-	-	11,830	2,846
平成 30年度	2,785	13,839	46	-	3	11,342	2,868
令和元年 7月	240	1,080	-	-	-	899	306
8月	217	1,228	-	-	-	825	471
9月	200	936	1	-	1	847	195
10月	209	1,115	1	-	1	944	216
11月	215	1,122	-	-	-	923	208
12月	214	1,005	1	-	-	897	180

(単位:人)

年 月	麻しん	麻しん 風しん 混 合	ヒブ	小児用 肺炎球菌	子宮頸がん
平成 28年度	-	6,040	12,078	11,997	8
平成 29年度	-	5,894	11,815	11,778	24
平成 30年度	-	6,091	11,207	11,223	30
令和元年 7月	-	528	889	886	3
8月	-	461	841	835	6
9月	-	488	836	843	2
10月	-	448	924	913	5
11月	-	341	927	924	5
12月	-	328	939	947	4

資料:保健予防課

8 健診実施状況 (単位:人)

年 月	基 本 健 診			
	はつらつ 健診	国保特定 健診	後期高齢 者健診	健康増進 健診
平成 28年度	2,461	20,161	15,323	335
平成 29年度	2,583	19,318	15,861	296
平成 30年度	2,347	18,473	16,228	325
令和元年 7月	385	2,887	2,934	35
8月	190	1,136	1,202	48
9月	131	1,540	1,548	47
10月	238	2,405	2,534	25
11月	568	2,826	2,670	46
12月	122	2,417	1,654	39

資料:健康課(令和2年1月31日現在)

(単位:人)

年 月	が ん 検 診						ピロリ 検診	胃がん リスク 検診
	胃がん	子宮がん	胸部 (肺がん・ 結核)検診	乳がん	大腸がん	前立腺 がん		
平成 28年度	5,399	16,596	24,084	7,700	23,641	9,098	930	3,115
平成 29年度	9,539	16,327	23,506	7,866	22,968	9,037	2,839	11,025
平成 30年度	7,338	16,262	28,555	7,697	22,750	9,162	1,755	7,341
令和元年 7月	1,340	1,526	3,464	578	3,562	1,502	242	594
8月	548	1,140	1,691	584	1,979	834	150	415
9月	970	2,034	4,413	1,100	2,554	812	117	565
10月	861	2,745	1,991	1,635	4,012	1,376	149	713
11月	985	2,453	2,201	1,333	3,308	1,232	265	837
12月	924	1,821	1,899	948	2,515	853	106	650

資料:健康課(令和2年1月31日現在)

(単位:人)

年 月	骨量検診	成人歯科 健診	肝炎 ウイルス 検診	股関節脱 臼検診	3カ月児 健診	9カ月 児健診	1歳6カ月 児健診	3歳児 健診
平成 28年度	2,018	410	2,292	2,914	3,002	3,098	3,046	3,189
平成 29年度	2,160	499	2,195	2,904	2,935	2,882	2,660	3,077
平成 30年度	1,893	371	2,311	2,695	2,720	2,855	2,896	2,930
令和元年 7月	155	37	226	182	234	232	191	308
8月	154	26	165	206	170	196	255	189
9月	210	51	235	219	209	252	179	317
10月	225	39	239	219	234	202	290	204
11月	244	48	337	225	202	215	199	287
12月	344	60	345	222	243	206	283	201

資料:健康課(令和2年1月31日現在)

注) 歯周疾患健診は平成28年度より成人歯科健診に変更

注) 胃がん検診は平成29年度より、バリウム検診に内視鏡検診も追加

9 ごみ・資源物排出量

(単位:トン)

年 月	総排出量	可燃ごみ			不燃・粗大ごみ		
		市収集量	委託 収集量	市処理施設 への持込量	市収集量	委託 収集量	市処理施設 への持込量
平成28年度	125,808	2,072	77,080	31,349	88	4,930	1,771
平成29年度	123,538	1,977	76,300	30,006	59	4,914	1,813
平成30年度	123,251	1,988	76,074	29,991	58	4,814	1,861
令和元年 7月	12,731	182	7,078	2,820	7	346	173
8月	12,327	163	6,897	2,589	9	389	167
9月	11,755	178	6,441	2,534	10	391	150
10月	11,834	167	6,611	2,702	7	395	161
11月	11,407	155	6,051	2,477	8	415	165
12月	12,712	180	6,873	2,840	8	456	233

資料:一般廃棄物対策課

(単位:トン)

年 月	資源物			埋立 搬入量
	市収集量	委託 収集量	市処理施設 への持込量	
平成28年度	119	7,943	456	18,245
平成29年度	158	7,786	525	17,338
平成30年度	163	7,681	621	16,664
令和元年 7月	14	557	50	1,580
8月	6	660	56	1,453
9月	13	589	46	1,469
10月	12	571	54	1,250
11月	12	631	47	1,513
12月	15	690	91	1,466

資料:一般廃棄物対策課

注)各数値は、トン換算による端数処理を行っているため、収集量の合計が総搬入量と一致しない場合がある。

注)埋立搬入量は市一般廃棄物最終処分場(上奥平、榛名)への搬入量(覆土を除く)

10 公害苦情取扱件数

(単位:件)

年 月	総 数	大気汚染	水質汚濁	騒 音	振 動	悪 臭	廃棄物投棄	そ の 他
平成28年度	18	1	-	3	-	1	10	3
平成29年度	75	14	1	35	3	13	7	2
平成30年度	73	7	9	34	2	11	8	2
令和元年 7月	6	-	-	4	-	-	2	-
8月	2	-	-	-	-	-	2	-
9月	7	1	-	3	1	1	1	-
10月	2	-	-	1	-	-	1	-
11月	5	1	-	2	-	1	1	-
12月	5	1	-	3	-	-	1	-

資料:環境政策課、一般廃棄物対策課

◆◆◆ 金 融 ◆◆◆

1 群馬県内金融機関実質預金貸出金残高 (単位:億円)

年 月	総 額	国内銀行	信用金庫	そ の 他
		[預 金 残 高]		
平成 28年末	127,786	72,293	25,968	27,733
平成 29年末	130,911	74,357	26,381	28,287
平成 30年末	133,173	76,203	26,759	28,853
令和元年 7月	134,053	77,825	27,095	29,133
8月	134,688	78,239	27,195	29,254
9月	134,317	78,053	27,138	29,126
10月	134,531	78,163	27,168	29,199
11月	134,657	78,378	27,091	29,188
12月	136,083	79,375	27,284	29,424
		[貸 出 金 残 高]		
平成 28年末	65,570	39,259	13,601	11,637
平成 29年末	66,971	40,149	13,815	11,834
平成 30年末	68,265	41,040	13,954	12,157
令和元年 7月	69,297	42,723	14,148	12,427
8月	69,066	42,467	14,149	12,451
9月	69,600	42,886	14,213	12,501
10月	69,136	42,487	14,152	12,497
11月	69,212	42,539	14,142	12,531
12月	69,766	42,952	14,237	12,578

資料:日本銀行前橋支店

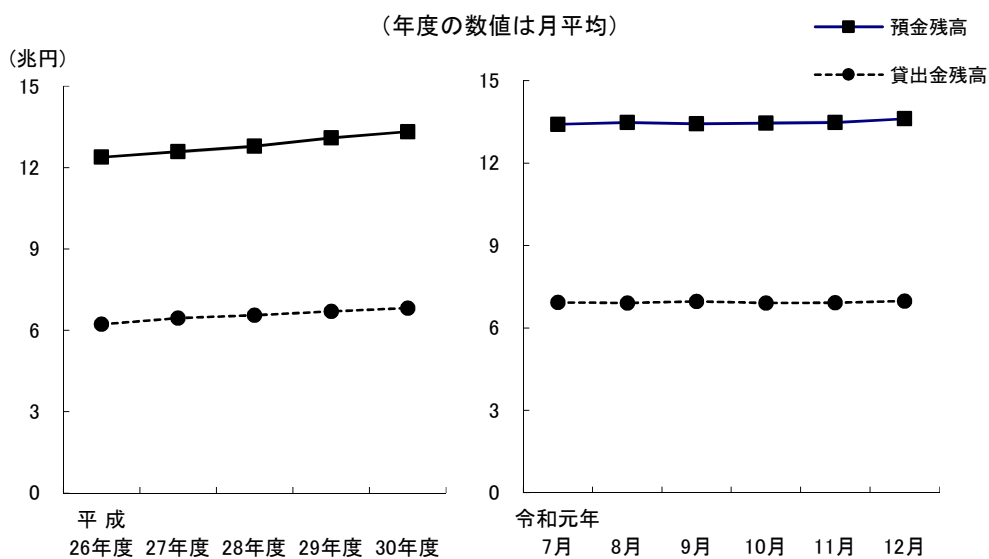
注)対象は群馬県内店舗

国内銀行は都市銀行、地方銀行、地方銀行Ⅱ、信託銀行(信託勘定を含む)を合計した数値

その他は信用組合、商工組合中央金庫、労働金庫、農業協同組合の計。オフショア勘定は除く。

預金残高及び貸出金残高

(年度の数値は月平均)



2 手形交換高

年 月	取 扱 高		不渡手形		取引停止処分		不渡手形発生率	
	枚 数 (枚)	金 額 (百万円)	枚 数 (枚)	金 額 (千円)	枚 数 (枚)	金 額 (千円)	枚 数 (%)	金 額 (%)
平成 28年	510,270	903,513	156	118,117	19	13,883	0.03	0.01
平成 29年	478,198	814,161	254	258,504	23	15,428	0.05	0.03
平成 30年	443,492	788,645	305	409,895	24	40,975	0.07	0.05
令和元年 7月	40,975	71,404	29	13,605	2	73	0.07	0.02
8月	27,605	50,081	3	1,424	-	-	0.01	0.00
9月	36,858	68,157	24	15,123	-	-	0.07	0.02
10月	32,333	59,158	26	10,045	4	2,248	0.08	0.02
11月	26,050	39,311	3	1,134	-	-	0.01	0.00
12月	34,781	76,332	20	9,749	3	1,047	0.06	0.01

資料:群馬県銀行協会

3 高崎市融資制度実績

年 月	件 数	金 額
	(件)	(千円)
平成 28年度	643	6,064,058
平成 29年度	566	5,280,779
平成 30年度	450	4,240,330
令和元年 7月	62	522,380
8月	26	232,160
9月	7	47,070
10月	8	87,000
11月	40	401,500
12月	93	719,200

資料:商工振興課

注)小口資金は除く。



運 輸



1 JR各駅乗客人員状況

(単位:人)

年 度		平成27年度	28年度	29年度	30年度
総 数	総 数	15,857,651	15,969,829	16,492,100	17,014,268
	一 般	6,879,759	6,969,057	7,342,189	7,641,547
	定 期	8,977,892	9,000,772	9,149,911	9,372,721
	1日平均	43,323	43,749	45,180	46,614
高 崎 駅	総 数	10,888,116	10,935,501	11,319,610	11,741,734
	一 般	5,326,404	5,382,438	5,675,723	5,920,808
	定 期	5,561,712	5,553,063	5,643,887	5,820,926
	1日平均	29,748	29,960	31,012	32,169
北 高 崎 駅	総 数	597,396	576,888	592,942	591,420
	一 般	154,650	154,913	160,871	168,247
	定 期	442,746	421,975	432,071	423,173
	1日平均	1,632	1,580	1,624	1,620
群 馬 八 幡 駅	総 数	392,504	400,382	422,190	441,116
	一 般	121,288	124,729	135,418	145,860
	定 期	271,216	275,653	286,772	295,256
	1日平均	1,072	1,096	1,156	1,209
井 野 駅	総 数	765,301	767,399	777,123	796,330
	一 般	189,801	194,620	200,952	201,943
	定 期	575,500	572,779	576,171	594,387
	1日平均	2,090	2,102	2,129	2,182
高 崎 問 屋 町 駅	総 数	1,233,709	1,282,714	1,354,237	1,398,392
	一 般	342,819	357,174	383,620	396,468
	定 期	890,890	925,540	970,617	1,001,924
	1日平均	3,370	3,514	3,710	3,831
倉 賀 野 駅	総 数	638,822	660,100	672,323	675,143
	一 般	210,227	214,768	224,891	232,283
	定 期	428,595	445,332	447,432	442,860
	1日平均	1,745	1,808	1,841	1,850
新 町 駅	総 数	1,341,803	1,346,845	1,353,675	1,370,133
	一 般	534,570	540,415	560,714	575,938
	定 期	807,233	806,430	792,961	794,195
	1日平均	3,666	3,689	3,708	3,754

資料:JR東日本高崎支社

2 上信電鉄各駅乗客人員等状況

乗客人員状況

(単位:人)

駅名		平成28年度	平成29年度	平成30年度	令和元年10月	11月	12月
総数	総数	1,420,815	1,430,209	1,454,914	119,716	125,689	107,815
	一般	426,885	436,879	443,764	30,976	35,389	38,725
	定期	993,930	993,330	1,011,150	88,740	90,300	69,090
	1日平均	3,893	3,918	3,986	3,862	4,190	3,478
上信高崎	総数	808,558	815,556	832,103	66,952	70,546	62,180
	一般	286,498	287,076	286,913	19,402	22,456	24,860
	定期	522,060	528,480	545,190	47,550	48,090	37,320
	1日平均	2,215	2,234	2,280	2,160	2,352	2,006
南高崎	総数	18,756	21,506	23,175	1,915	1,837	1,811
	一般	8,676	10,886	10,965	895	877	941
	定期	10,080	10,620	12,210	1,020	960	870
	1日平均	51	59	63	62	61	58
佐野のわたし	総数	31,929	37,300	45,462	3,951	4,216	3,840
	一般	15,189	19,960	24,792	1,821	1,996	2,070
	定期	16,740	17,340	20,670	2,130	2,220	1,770
	1日平均	87	102	125	127	141	124
根小屋	総数	64,555	60,507	56,910	4,445	4,879	4,285
	一般	18,745	18,987	19,260	1,415	1,639	1,795
	定期	45,810	41,520	37,650	3,030	3,240	2,490
	1日平均	177	166	156	143	163	138
高崎商科 大学前	総数	77,609	76,774	74,695	7,592	7,801	5,147
	一般	10,319	10,594	11,605	932	1,111	947
	定期	67,290	66,180	63,090	6,660	6,690	4,200
	1日平均	213	210	205	245	260	166
山名	総数	46,062	47,113	47,246	3,842	4,045	3,734
	一般	15,282	17,953	17,636	1,262	1,465	1,634
	定期	30,780	29,160	29,610	2,580	2,580	2,100
	1日平均	126	129	129	124	135	120
西山名	総数	61,176	63,526	60,261	4,691	4,794	3,513
	一般	8,136	7,876	8,331	521	594	603
	定期	53,040	55,650	51,930	4,170	4,200	2,910
	1日平均	168	174	165	151	160	113
馬庭	総数	144,564	142,993	144,092	12,169	12,932	10,423
	一般	16,794	16,093	16,532	1,249	1,472	1,543
	定期	127,770	126,900	127,560	10,920	11,460	8,880
	1日平均	396	392	395	393	431	336
吉井	総数	119,181	115,866	120,331	9,848	10,184	9,141
	一般	35,811	36,006	35,671	2,558	2,894	3,381
	定期	83,370	79,860	84,660	7,290	7,290	5,760
	1日平均	327	317	330	318	339	295
西吉井	総数	48,425	49,068	50,639	4,311	4,455	3,741
	一般	11,435	11,448	12,059	921	885	951
	定期	36,990	37,620	38,580	3,390	3,570	2,790
	1日平均	133	134	139	139	149	121

2 上信電鉄各駅乗客人員等状況(続)

収入金額状況

(単位:千円)

駅名		平成28年度	平成29年度	平成30年度	令和元年10月	11月	12月
総数	総数	374,360	374,701	383,782	29,741	31,929	30,413
	一般	209,671	206,648	205,777	14,278	16,210	17,719
	定期	164,689	168,053	178,005	15,463	15,719	12,694
上信高崎	総数	270,652	270,400	273,426	20,916	22,662	21,953
	一般	168,614	163,254	160,375	11,103	12,778	13,601
	定期	102,038	107,146	113,051	9,813	9,884	8,352
南高崎	総数	2,450	2,530	2,660	237	225	188
	一般	1,085	1,440	1,462	119	107	114
	定期	1,365	1,090	1,198	118	118	74
佐野のわたし	総数	2,693	3,364	3,942	339	310	305
	一般	2,009	2,578	3,264	236	224	271
	定期	684	786	678	103	86	34
根小屋	総数	9,077	9,283	8,357	601	696	628
	一般	3,764	3,999	3,974	275	324	365
	定期	5,313	5,284	4,383	326	372	263
高崎商科 大学前	総数	2,052	1,930	2,184	191	216	166
	一般	1,622	1,732	2,053	179	216	166
	定期	430	198	131	12	-	-
山名	総数	8,348	8,202	8,644	808	869	813
	一般	4,430	5,179	5,336	364	410	486
	定期	3,918	3,023	3,308	444	459	327
西山名	総数	6,094	6,592	7,071	591	615	464
	一般	1,601	1,743	1,802	125	104	141
	定期	4,493	4,849	5,269	466	511	323
馬庭	総数	19,330	19,282	20,490	1,675	1,783	1,581
	一般	6,347	5,897	6,164	444	464	620
	定期	12,983	13,385	14,326	1,231	1,319	961
吉井	総数	43,433	41,877	45,855	3,510	3,635	3,511
	一般	16,704	17,330	17,404	1,162	1,304	1,627
	定期	26,729	24,547	28,451	2,348	2,331	1,884
西吉井	総数	10,231	11,241	11,153	873	918	804
	一般	3,495	3,496	3,943	271	279	328
	定期	6,736	7,745	7,210	602	639	476

資料:上信電鉄(株)鉄道部

注)佐野のわたし駅 平成26年12月22日から開業

3 JR貨物輸送状況

(単位:トン)

年 月	倉 賀 野 駅		
	車 扱	コンテナ扱	計
	[発 送]		
平成 28年度	126,324	154,033	280,357
平成 29年度	131,288	160,840	292,128
平成 30年度	124,320	149,596	273,916
令和元年 10月	8,744	10,641	19,385
11月	10,824	13,857	24,681
12月	14,492	12,432	26,924
	[到 着]		
平成 28年度	1,339,484	152,679	1,492,163
平成 29年度	1,395,943	169,351	1,565,294
平成 30年度	1,321,957	156,103	1,478,060
令和元年 10月	92,432	11,527	103,959
11月	115,357	14,190	129,547
12月	154,403	12,940	167,343

4 ぐるりん路線別乗客人員状況

(単位:人)

路線名	令和元年7月	8月	9月	10月	11月	12月
少林山線	7,653	7,747	7,457	7,001	7,257	7,080
高経大線	7,187	6,612	5,995	6,338	6,541	6,350
大八木線	5,784	5,884	5,179	5,339	5,117	5,422
京ヶ島線	6,310	6,520	5,846	6,313	5,773	6,175
群馬の森線	9,158	10,061	8,617	9,143	8,998	8,870
倉賀野線	7,412	7,193	6,616	6,809	6,453	6,799
観音山線	6,541	6,968	6,578	6,783	7,589	6,242
岩鼻線	3,639	3,836	3,785	3,676	3,868	3,432
都心循環線	6,300	7,148	6,066	5,773	4,886	4,920
榛名線	1,074	881	995	1,124	1,124	1,072
倉淵線	770	794	749	771	741	672
こうづけ国分寺線	333	371	374	364	321	360
かみつけの里線	336	358	290	304	244	326
白川線	81	48	53	40	47	43
生原線	41	25	38	43	36	34
松原線	71	62	89	87	88	39
柏木沢線	40	19	26	31	22	28
新町線	802	747	718	715	779	549
総数	63,532	65,274	59,471	60,654	59,884	58,413
1日平均	2,074	2,125	2,011	1,981	2,019	1,904

資料:地域交通課

注)こうづけ国分寺線・かみつけの里線は日曜・祝日運休 白川線は火・金曜運行(祝日・12/30~1/3運休)

生原線は月・水・木曜運行(祝日・12/30~1/3運休) 松原線は火・木・金曜運行(祝日・12/30~1/3運休)

柏木沢線は月・水曜運行(祝日・12/30~1/3運休) 新町線は日曜・祝日・12/29~1/3運休

他は1/1のみ運休

注)1日平均は、路線毎に1月あたりの運行日数が異なることから参考値として記載しています。

5 はるバス路線別乗客人員状況

(単位:人)

路線名	令和元年7月	8月	9月	10月	11月	12月
斉渡中北線	197	136	187	195	202	213
宮沢白岩線	435	328	371	362	425	443
総数	632	464	558	557	627	656
1日平均	24	18	24	23	25	27

資料:地域交通課

注)日曜・祝日・12/30~1/3運休

6 よしいバス路線別乗客人員状況

(単位:人)

路線名	令和元年7月	8月	9月	10月	11月	12月
坂口・奥平線	489	214	453	467	467	426
東谷・西吉井線	191	173	120	181	211	196
多比良・小串線	963	376	916	1,009	1,078	909
南陽台・馬庭線	361	321	219	453	333	417
吉井・藤岡線	157	142	185	156	178	159
総数	2,161	1,226	1,893	2,266	2,267	2,107
1日平均	83	47	73	91	94	88

資料:吉井支所地域振興課

注)日曜・祝日・12/29~1/3運休

7 関越交通(株)バス路線別乗客人員状況 (単位:人)

路 線 名	令和元年7月	8月	9月	10月	11月	12月
高崎駅～金古～渋川駅	11,764	10,345	9,742	9,042	10,456	9,479
〃～群馬温泉～渋川駅	1,332	1,173	1,371	1,160	1,385	1,162
〃～金古～群馬温泉	7,119	7,043	6,660	6,593	6,850	6,700
〃～イオンモール高崎前～渋川駅	6,294	6,015	6,121	5,483	5,855	5,278
〃～イオンモール高崎前～群馬温泉	1,706	1,833	1,555	1,518	1,834	1,552
総 数	28,215	26,409	25,449	23,796	26,380	24,171
1 日 平 均	910	852	848	768	879	780

資料:関越交通(株)

8 日本中央バス(株)バス路線別乗客人員状況 (単位:人)

路 線 名	令和元年7月	8月	9月	10月	11月	12月
新町駅～上野村	2,622	2,498	2,608	2,739	2,689	2,242
高崎駅～大胡駅	4,509	4,690	4,434	4,903	5,810	4,859
1 日 平 均	230	232	235	247	283	229

資料:日本中央バス(株)

9 上信電鉄(株)バス路線別乗客人員状況 (単位:人)

路 線 名	令和元年7月	8月	9月	10月	11月	12月
中央前橋駅～京目～高崎駅	4,246	4,598	4,951	5,133	5,135	4,663
前橋駅～京目～高崎駅	3,378	3,729	4,092	4,155	4,337	3,978
高崎駅～鶴辺団地	2,545	2,900	5,802	2,514	1,598	1,468
高崎問屋町駅～高崎駅～鶴辺団地	1,498	1,224	1,562	1,537	929	1,069
高崎問屋町駅～高崎駅～ファミリーパーク	121	136	196	152	-	-
高崎問屋町駅～(飯塚町)～高崎駅	16	15	29	18	26	32
総 数	11,804	12,602	16,632	13,509	12,025	11,210
1 日 平 均	381	407	554	436	400	361

資料:上信電鉄(株)自動車部

10 (株)群馬バス路線別乗客人員状況 (単位:人)

路 線 名	令和元年7月	8月	9月	10月	11月	12月
高崎駅～伊香保	4,785	4,954	4,877	4,861	5,645	4,876
〃～浜川・沖～箕郷	14,679	13,118	13,616	12,541	13,198	11,483
〃～しんとう温泉 榛東村役場	3,184	3,031	3,152	2,703	3,027	2,616
〃～榛名湖	11,372	8,881	10,780	9,486	10,599	9,237
〃～本郷～室田	9,944	8,121	10,452	8,178	8,845	7,707
〃～権田	4,631	10,212	5,137	4,735	4,153	10,065
〃～里見～室田	8,907	9,893	10,035	8,225	8,723	8,305
〃～安中	936	959	993	810	904	858
〃～イオン・金古～三愛クリニック 榛東村役場	1,226	1,308	1,305	1,214	1,231	1,283
〃～イオン高崎	13,106	15,704	13,520	12,825	12,107	14,547
〃～南陽台	5,856	5,401	5,472	5,645	5,107	5,311
〃～亀里	568	428	4,376	417	373	393
〃～中央中等	-	-	-	-	-	-
箕郷～渋川	974	783	920	886	938	977
〃～はるな郷	358	355	336	311	325	350
〃～駒寄	69	68	67	75	68	67
総 数	80,595	83,216	85,038	72,912	75,243	78,075
1 日 平 均	2,600	2,684	2,835	2,352	2,508	2,519

資料:(株)群馬バス

11 群馬中央バス(株)バス路線別乗客人員状況 (単位:人)

路線名	令和元年7月	8月	9月	10月	11月	12月
高崎駅～芝塚・バイパス～前橋	11,217	11,616	9,901	11,025	10,534	9,514
高崎駅～県立女子大学～伊勢崎駅	5,703	3,643	3,159	3,998	4,196	4,253
総数	16,920	15,259	13,060	15,023	14,730	13,767
1日平均	546	492	435	485	491	444

資料:群馬中央バス(株)

12 永井運輸(株)バス路線別乗客人員状況 (単位:人)

路線名	令和元年7月	8月	9月	10月	11月	12月
新町駅～玉村町役場	5,612	3,512	2,880	4,523	4,231	4,084
1日平均	181	113	96	146	141	132

資料:永井運輸(株)

13 高速道路インター利用状況

高崎インター(関越自動車道) (単位:台)

年月	総数	[入 車]				
		普通車	大型車	特大車	中型車	軽二輪車
平成28年度	2,892,299	2,149,405	157,598	15,604	187,923	381,769
平成29年度	2,854,058	2,120,398	153,605	15,184	183,216	381,655
平成30年度	2,830,407	2,089,335	162,394	15,491	181,009	382,178
令和元年 7月	241,752	178,126	14,044	1,227	15,625	32,730
8月	244,968	183,785	12,293	1,213	14,519	33,158
9月	234,921	172,470	13,464	1,217	15,249	32,521
10月	231,345	168,612	14,314	1,445	15,495	31,479
11月	239,844	175,635	14,533	1,486	15,286	32,904
12月	236,632	173,648	14,445	1,158	15,490	31,891
			[出 車]			
平成28年度	2,962,450	2,195,781	155,279	18,122	194,515	398,753
平成29年度	2,959,654	2,183,534	162,153	17,817	193,837	402,313
平成30年度	2,947,961	2,154,647	173,995	17,557	195,241	406,521
令和元年 7月	250,834	183,212	14,775	1,423	16,699	34,725
8月	254,965	189,713	13,290	1,303	15,646	35,013
9月	245,273	178,789	14,559	1,396	15,933	34,596
10月	242,864	175,236	15,207	1,625	16,918	33,878
11月	250,308	182,371	14,912	1,547	16,235	35,243
12月	248,661	181,278	14,924	1,355	16,594	34,510

高崎玉村スマートインター(関越自動車道)

(単位:台)

年 月	総 数	普 通 車	大 型 車	特 大 車	中 型 車	軽 二 輪 車
			[入 車]			
平成 28年度	1,268,354	853,421	153,464	17,360	115,246	128,863
平成 29年度	1,409,976	935,563	173,523	21,127	135,671	144,092
平成 30年度	1,492,270	978,205	185,344	23,227	152,627	152,867
令和元年 7月	128,939	83,564	16,263	1,895	13,521	13,696
8月	130,818	86,645	15,433	1,934	12,828	13,978
9月	126,780	81,840	15,901	2,098	13,298	13,643
10月	125,615	79,159	16,872	2,130	13,774	13,680
11月	131,733	84,421	17,295	2,260	13,409	14,348
12月	129,453	81,783	18,216	2,027	13,676	13,751
			[出 車]			
平成 28年度	1,301,840	873,183	154,979	14,647	121,919	137,112
平成 29年度	1,428,153	948,344	173,669	17,938	139,243	148,959
平成 30年度	1,482,019	978,161	179,806	18,611	149,185	156,256
令和元年 7月	127,057	82,908	15,601	1,546	13,323	13,679
8月	128,143	85,615	14,905	1,461	12,491	13,671
9月	124,670	81,010	15,595	1,612	12,747	13,706
10月	122,405	77,954	16,076	1,791	13,053	13,531
11月	128,016	82,810	16,295	1,881	12,818	14,212
12月	125,620	80,107	17,378	1,458	13,057	13,620

前橋インター(関越自動車道)

(単位:台)

年 月	総 数	普 通 車	大 型 車	特 大 車	中 型 車	軽 二 輪 車
			[入 車]			
平成 28年度	3,810,385	2,762,215	178,205	19,469	326,448	524,048
平成 29年度	3,807,292	2,732,978	188,093	22,131	335,817	528,273
平成 30年度	3,849,145	2,748,387	199,661	22,545	340,353	538,199
令和元年 7月	333,100	235,568	19,035	1,810	29,606	47,081
8月	338,270	244,340	17,161	1,686	27,408	47,675
9月	324,589	229,523	17,724	1,802	28,604	46,936
10月	318,836	222,923	18,400	2,122	29,580	45,811
11月	331,090	234,848	18,048	2,049	28,804	47,341
12月	322,233	227,250	18,570	1,677	29,102	45,634
			[出 車]			
平成 28年度	3,840,410	2,781,243	175,963	18,356	326,001	538,847
平成 29年度	3,837,883	2,756,954	183,540	20,763	333,055	543,571
平成 30年度	3,860,763	2,754,788	196,047	19,190	337,998	552,740
令和元年 7月	333,405	235,663	18,088	1,402	29,568	48,684
8月	337,246	242,403	16,683	1,386	27,729	49,045
9月	326,869	230,829	17,023	1,364	28,737	48,916
10月	321,625	225,402	17,786	1,725	29,836	46,876
11月	333,048	235,736	17,283	1,798	29,148	49,083
12月	323,906	228,314	17,915	1,438	29,077	47,162

藤岡インター(上信越自動車道)

(単位:台)

年 月	総 数	普 通 車	大 型 車	特 大 車	中 型 車	軽 二 輪 車
			[入 車]			
平成 28年度	2,066,136	1,412,958	164,127	25,622	195,795	267,634
平成 29年度	2,074,749	1,395,227	179,727	29,436	201,402	268,957
平成 30年度	2,051,545	1,366,957	181,136	30,102	201,541	271,809
令和元年 7月	171,860	113,228	15,774	2,433	17,223	23,202
8月	179,354	122,436	14,550	2,326	16,072	23,970
9月	169,175	111,169	15,424	2,428	16,759	23,395
10月	164,710	107,104	15,605	2,529	17,195	22,277
11月	176,764	116,455	15,858	2,820	17,323	24,308
12月	172,281	112,715	15,991	2,625	17,519	23,431
			[出 車]			
平成 28年度	2,013,492	1,365,007	178,103	26,672	191,591	252,119
平成 29年度	2,023,672	1,353,055	192,291	28,925	195,866	253,535
平成 30年度	1,998,462	1,322,457	192,648	28,662	196,694	258,001
令和元年 7月	166,600	108,530	17,291	2,112	16,911	21,756
8月	173,467	117,138	15,860	2,032	15,809	22,628
9月	164,718	107,588	16,492	2,232	16,501	21,905
10月	161,301	103,689	17,045	2,553	16,835	21,179
11月	173,060	113,448	17,126	2,705	16,758	23,023
12月	170,686	111,202	17,697	2,290	17,161	22,336

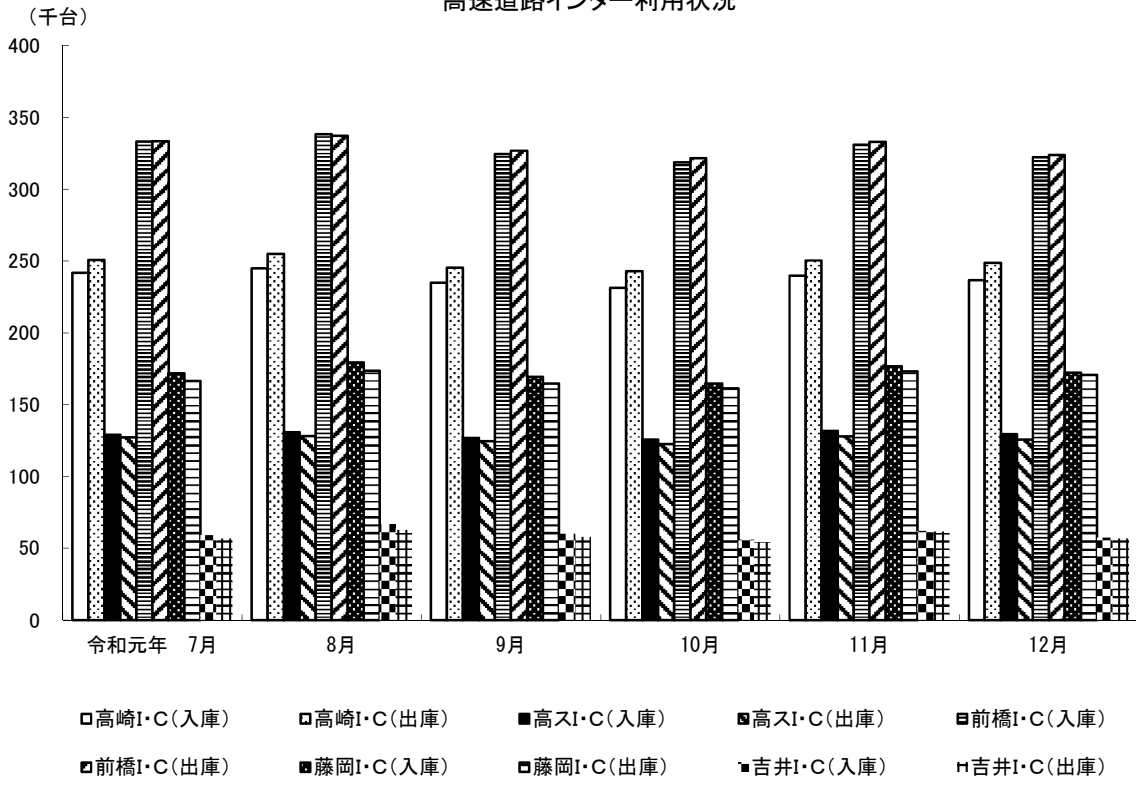
吉井インター(上信越自動車道)

(単位:台)

年 月	総 数	普 通 車	大 型 車	特 大 車	中 型 車	軽 二 輪 車
			[入 車]			
平成 28年度	699,765	491,318	56,306	8,742	58,025	85,374
平成 29年度	709,528	490,216	63,427	8,238	60,337	87,310
平成 30年度	707,999	488,699	63,339	7,772	61,653	86,536
令和元年 7月	59,050	40,631	5,209	578	5,267	7,365
8月	66,766	47,859	4,920	604	5,069	8,314
9月	60,176	41,538	5,241	617	5,077	7,703
10月	56,083	37,907	5,217	604	5,030	7,325
11月	62,101	43,253	5,127	679	5,100	7,942
12月	57,520	39,433	5,104	587	5,046	7,350
			[出 車]			
平成 28年度	679,798	485,115	49,154	6,793	55,723	83,013
平成 29年度	691,127	484,080	57,455	8,385	57,082	84,125
平成 30年度	689,911	481,716	56,525	8,386	58,804	84,480
令和元年 7月	56,863	39,262	4,826	679	5,004	7,092
8月	62,739	44,983	4,485	629	4,757	7,885
9月	57,927	40,178	4,794	717	4,794	7,444
10月	54,296	36,858	4,697	779	4,973	6,989
11月	61,715	42,861	5,194	800	5,170	7,690
12月	56,736	39,197	4,686	678	5,095	7,080

資料:東日本高速道路(株)

高速道路インター利用状況

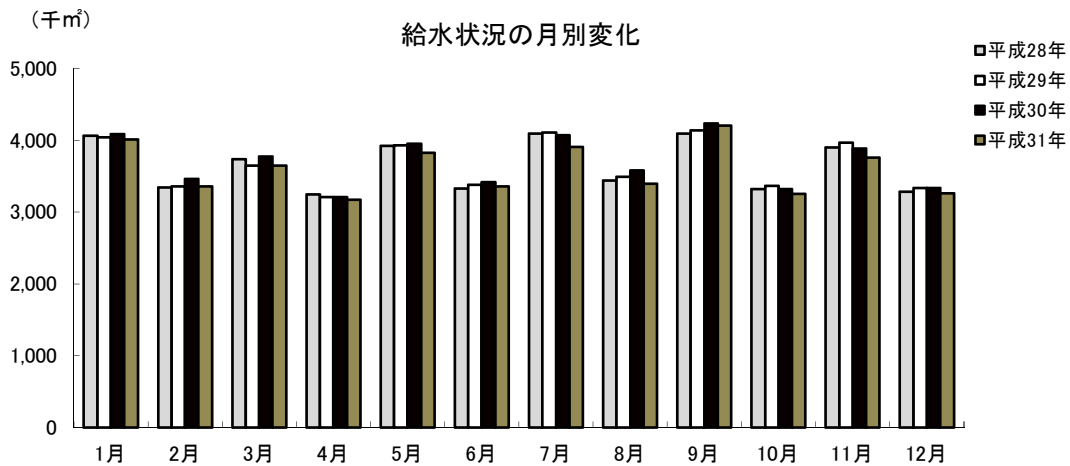


◆◆◆ 水 道 ・ ガ ス ◆◆◆

1 水道用途別利用状況

年 月	総 数	家 庭 用	業 務 用	浴 場 用	公 共 用	臨 時 用
[栓 数]						
平成 28年度	173,506	159,042	13,353	4	1,098	9
平成 29年度	175,105	160,617	13,370	4	1,108	6
平成 30年度	177,080	162,675	13,290	4	1,106	5
令和元年 7月	177,672	163,227	13,307	4	1,128	6
8月	177,718	163,257	13,311	4	1,141	5
9月	177,756	163,279	13,308	4	1,159	6
10月	177,742	163,283	13,303	4	1,145	7
11月	177,481	163,060	13,308	3	1,105	5
12月	177,512	163,103	13,294	3	1,107	5
[給 水 量] (m ³)						
平成 28年度	43,679,939	31,926,545	10,050,259	11,527	1,691,127	481
平成 29年度	44,247,128	32,074,714	10,431,893	11,594	1,728,485	442
平成 30年度	44,022,370	31,883,653	10,355,725	11,232	1,770,535	1,225
令和元年 7月	3,907,799	2,801,319	917,857	1,261	187,202	160
8月	3,391,851	2,449,577	748,926	829	192,516	3
9月	4,206,315	2,947,448	1,033,980	1,193	223,598	96
10月	3,256,020	2,426,656	705,143	857	123,358	6
11月	3,758,391	2,739,467	882,281	862	135,753	28
12月	3,263,926	2,462,079	688,217	977	112,651	2

資料:水道局料金課



2 給水人口・戸数

年 月	行政区域内人口	給水人口	給水戸数	普及率(%)
平成 28年度末	374,491	367,704	158,859	98.2
平成 29年度末	373,674	367,092	160,293	98.2
平成 30年度末	373,331	366,915	162,211	98.3
令和元年 7月	373,430	367,058	163,012	98.3
8月	373,281	366,915	162,991	98.3
9月	373,185	366,820	162,974	98.3
10月	373,369	367,004	163,186	98.3
11月	373,286	366,924	163,271	98.3
12月	373,114	366,754	163,218	98.3

資料:水道局料金課

注)簡易水道除く。

3 公共下水道水洗化状況

年 月	行政区域内人口	処理区域内人口	普及率(%)	水洗便所設置済人口	水洗化率(%)
平成 28年度末	374,491	273,240	73.0	258,912	94.8
平成 29年度末	373,674	273,766	73.3	259,331	94.7
平成 30年度末	373,331	274,675	73.6	260,401	94.8
令和元年 7月	373,430	275,326	73.7	260,939	94.8
8月	373,281	275,220	73.7	260,868	94.8
9月	373,185	275,137	73.7	260,825	94.8
10月	373,369	275,330	73.7	261,041	94.8
11月	373,286	275,250	73.7	260,976	94.8
12月	373,114	275,192	73.8	260,942	94.8

資料:下水道局維持管理課

普及率(%)=処理区域内人口/行政区域内人口

水洗化率(%)=水洗便所設置済人口/処理区域内人口

4 ガス業種別需要状況

年 月	総 数	[件 数]				
		工 業 用	商 業 用	公 共 用	医 療 用	家 庭 用
平成 26年度末	38,763	79	2,069	345	241	36,029
平成 27年度末	38,978	80	2,083	349	234	36,232
平成 28年度末	39,239	77	2,087	357	236	36,482
		[販 売 量] (10,306 kcal/m ³)				
平成 26年度末	75,149,658	48,336,770	5,882,418	2,444,038	2,583,444	15,902,988
平成 27年度末	74,125,037	47,841,673	5,649,569	2,490,870	2,732,241	15,410,684
平成 28年度末	75,803,623	49,021,650	5,614,364	2,631,001	2,666,666	15,869,942
年 度	メーター取付数(個:年度末)			供給量(m ³ :年度)		
平成 29年度	44,774			77,369,039		

資料:東京ガス(株)群馬支社

注)平成29年度から「ガス小売完全自由化」のため表示の変更、令和元年10月データ提供終了のためデータなし。

◆◆◆ 治 安 ・ 災 害 ◆◆◆

1 刑法犯認知検挙状況

年 月	総 数	凶 悪 犯	粗 暴 犯	窃 盗 犯	知 能 犯	風 俗 犯	そ の 他
[認 知 件 数]							
平成 28年	2,783	16	298	1,815	145	29	480
平成 29年	2,409	8	253	1,571	206	25	346
平成 30年	2,179	13	200	1,524	113	14	315
令和元年 7月～ 9月	490	2	51	326	23	2	86
10月～12月	522	5	28	373	39	3	74
[検 挙 件 数]							
平成 28年	1,477	11	272	925	141	27	101
平成 29年	1,216	9	238	747	102	26	94
平成 30年	1,079	12	184	687	97	15	84
令和元年 7月～ 9月	238	1	50	132	32	2	21
10月～12月	245	3	28	168	27	5	14

資料:高崎警察署

注)検挙件数は発生箇所を問わず高崎署が検挙した件数。

2 刑法犯検挙人員状況

年 月	総 数	凶 悪 犯	粗 暴 犯	窃 盗 犯	知 能 犯	風 俗 犯	そ の 他
平成 28年	894 (75)	12 (2)	304 (16)	421 (36)	53 (3)	22 (1)	82 (17)
平成 29年	753 (47)	9 (-)	252 (4)	346 (30)	57 (4)	14 (2)	75 (7)
平成 30年	643 (70)	7 (-)	204 (14)	305 (47)	48 (2)	12 (2)	67 (5)
令和元年 7月～ 9月	203 (23)	11 (6)	71 (6)	83 (6)	11 (-)	3 (-)	24 (5)
10月～12月	137 (17)	3 (-)	35 (3)	72 (12)	10 (1)	4 (-)	13 (1)

資料:高崎警察署

注)()内は少年の数で内書き。

3 風俗営業所数

年 月	1号			2号	3号	4号			5号
	キャバレー等	主として和風設備	主として洋風設備	低照明度飲食店	区画席飲食店	パチンコ	麻雀	その他遊技場	ゲームセンター等
平成29年 12月末	14	12	84	-	-	24	17	3	8
平成30年 12月末	14	12	87	-	-	28	17	3	8
令和元年 7月	14	11	84	-	-	26	17	3	7
8月	14	11	84	-	-	26	17	3	7
9月	14	11	84	-	-	26	16	3	7
10月	14	11	86	-	-	24	16	2	7
11月	14	11	84	-	-	24	16	2	7
12月	14	11	85	-	-	24	16	2	7

資料:高崎警察署

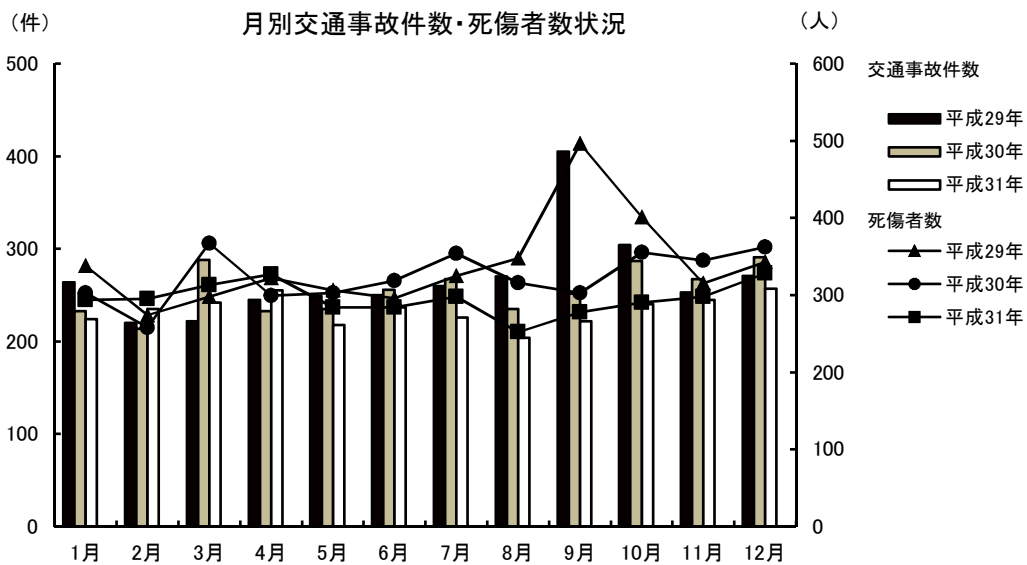
注)4号その他は、スロット(回胴式)で、パチンコの内数

4 交通違反件数と交通事故(広域圏)

年 月	交通違反件数	交 通 事 故 (人身事故)			
		事 故 件 数	死 傷 者 数		
			総 数	死 者	負 傷 者
平成 28年	9,279	3,135	3,947	7	3,940
平成 29年	11,884	3,059	3,873	9	3,864
平成 30年	11,949	3,058	3,884	8	3,876
令和元年 7月		226	298	1	297
8月		204	252	-	252
9月		222	278	1	277
10月		240	290	1	289
11月		245	298	1	297
12月		257	328	1	327

資料:高崎警察署

注)交通違反件数については件数計上に時差があり、概数となるため年累計は表示するが、月件数は表示しない。



5 火災発生件数

(単位:件)

年 月	原 因 別					火 災 種 別				
	総 数	失 火	放 火	不明調査中	そ の 他	建 物	林 野	車 両	そ の 他	
平成 28年	98	56	12	11	19	65	-	11	22	
平成 29年	113	66	11	17	19	54	17	19	54	
平成 30年	100	61	6	13	20	46	13	20	46	
令和元年 7月	13	6	-	4	3	9	-	2	2	
8月	4	4	-	-	-	4	-	-	-	
9月	2	1	-	1	-	1	-	-	1	
10月	6	4	-	-	2	5	-	1	-	
11月	6	3	1	-	2	5	1	-	-	
12月	12	6	-	1	5	6	-	-	6	

資料:消防局予防課

注)放火は、放火の疑いも含む。

6 火災り災及び損害状況

年 月	り災 世帯	り災棟数				損 害 面 積		死 傷 者 数		見 積 損 害 額 (千 円)				
		全焼	半焼	部分焼	ぼや	建物 (㎡)		林野 (a)	死者	負傷者	建 物	収容物	その他	計
						床面積	表面積							
平成 28年	66	25	3	34	36	4,617	518	-	10	19	260,197	203,668	892	464,757
平成 29年	54	23	6	32	34	5,294	213	8	3	14	497,664	457,627	7,471	962,762
平成 30年	32	15	3	20	32	1,627	290	17	4	12	89,249	28,688	10,650	128,587
令和元年 7月	5	2	-	5	5	327	49	-	-	1	230	405	-	635
8月	2	-	-	-	4	-	-	-	-	-	-	1	-	1
9月	1	3	-	1	-	248	5	-	-	-	-	-	-	-
10月	5	2	-	1	8	234	40	-	-	1	28,175	5,347	30	33,552
11月	5	1	1	4	2	238	64	2	-	2	15,894	2,981	-	18,875
12月	3	-	-	4	2	41	1	-	-	1	155	1,069	6	1,230

資料:消防局予防課

注)吉井地域は含まれない。

注)損害額については、速報値

7 火災原因別発生状況

(単位:件)

年 月	総 数	火遊び	たばこ	たき火	風呂釜	電気製品	ストーブ	コンロ	放 火 (疑い含む)	不 明 調査中	その他
平成 28年	98	-	8	8	1	1	2	12	12	11	43
平成 29年	113	1	10	11	-	17	2	9	11	17	35
平成 30年	100	3	5	9	-	15	6	7	6	13	36
令和元年 7月	13	-	-	-	-	2	-	3	-	4	4
8月	4	-	-	-	-	1	-	3	-	-	-
9月	2	-	-	-	-	-	-	-	-	1	1
10月	6	-	-	-	-	2	-	1	-	-	3
11月	6	-	1	-	-	-	-	2	1	-	2
12月	12	-	1	3	-	-	1	-	-	1	6

資料:消防局予防課

注)吉井地域は含まれない。

8 事故別救急出動状況

(単位:件)

事 故 種 類	平成28年	平成29年	平成30年	令和元年 7月	8月	9月	10月	11月	12月
火 災	83	68	64	10	1	5	9	7	6
自然災害	-	-	-	-	-	-	-	-	-
水 難	5	2	2	-	1	2	2	1	-
交 通	1,549	1,491	1,506	118	107	104	126	122	143
労働災害	136	150	130	13	12	13	8	8	13
運動競技	87	98	98	8	8	13	11	8	2
一般負傷	2,224	2,220	2,343	183	197	177	208	194	232
加 害	64	70	60	3	2	5	3	7	4
自損行為	146	133	129	11	18	11	6	16	15
急 病	9,880	10,296	11,026	918	1,138	902	872	903	1,019
転 送	1,623	1,788	1,705	119	141	105	122	139	125
そ の 他	112	113	107	12	15	16	11	7	6
出場件数	15,909	16,429	17,170	1,395	1,640	1,353	1,378	1,412	1,565
収容人員	14,876	15,410	16,122	1,290	1,537	1,262	1,290	1,329	1,447

資料:消防局救急課

注)吉井地域は含まれない。

9 青少年補導状況

(単位:人)

年 月	総 数			小 学 生			中 学 生			高 校 生			勤労青少年等		
	計	男	女	計	男	女	計	男	女	計	男	女	計	男	女
平成 28年度	1	1	-	-	-	-	-	-	-	-	-	-	1	1	-
平成 29年度	1	1	-	-	-	-	-	-	-	-	-	-	1	1	-
平成 30年度	-	-	-	-	-	-	-	-	-	-	-	-	-	-	-
令和元年 7月	-	-	-	-	-	-	-	-	-	-	-	-	-	-	-
8月	-	-	-	-	-	-	-	-	-	-	-	-	-	-	-
9月	-	-	-	-	-	-	-	-	-	-	-	-	-	-	-
10月	-	-	-	-	-	-	-	-	-	-	-	-	-	-	-
11月	-	-	-	-	-	-	-	-	-	-	-	-	-	-	-
12月	-	-	-	-	-	-	-	-	-	-	-	-	-	-	-

資料:防犯・青少年課

10 青少年相談受理件数

(単位:件)

年 月	総 数			小 学 生			中 学 生			高 校 生			勤労青少年等		
	計	男	女	計	男	女	計	男	女	計	男	女	計	男	女
平成 28年度	46	16	30	15	4	11	5	2	3	15	3	2	11	7	4
平成 29年度	70	52	18	7	3	4	8	5	3	14	8	6	41	36	5
平成 30年度	110	77	33	11	7	4	5	2	3	16	7	9	78	61	17
令和元年 7月	3	2	1	-	-	-	-	-	-	2	2	-	1	-	1
8月	2	1	1	-	-	-	-	-	-	1	1	-	1	-	1
9月	3	-	3	-	-	-	-	-	-	1	-	1	2	-	2
10月	1	1	-	-	-	-	-	-	-	-	-	-	1	1	-
11月	1	1	-	-	-	-	1	1	-	-	-	-	-	-	-
12月	4	-	4	1	-	1	1	-	1	2	-	2	-	-	-

資料:防犯・青少年課



土 地 ・ 住 宅



1 地価公示標準地価格(1㎡)

1月1日

場 所	平成30年	平成31年	場 所	平成30年	平成31年
竜見町3番2	85,300	87,900	新町字町南1569番11	43,500	43,500
柳川町146番4外	101,000	103,000	乗附町字五百山1507番1	31,600	31,100
下小鳥町76番9	69,700	70,400	並榎町184番7	62,100	62,100
上並榎町字八反田205番4	71,500	72,200	真町8番外	135,000	140,000
足門町字鶴巻1614番1	42,400	42,000	八島町63番1外	400,000	445,000
菊地町字大明神261番3外	35,400	34,700	連雀町85番1外	192,000	199,000
井野町364番2	62,600	62,600	中紺屋町22番1外	77,300	79,800
中居町三丁目31番12	72,500	73,800	住吉町15番6	71,500	71,500
中泉町字横堀300番44	50,800	51,100	問屋町2丁目10番9	61,700	61,600
岩押町124番8「岩押町16-2」	101,000	106,000	倉賀野町字西上正六32番1外	55,200	55,200
高関町字岡久保513番2	78,000	79,600	飯塚町字島前1554番3	74,400	74,400
下之城町字松村471番3外	61,400	61,700	柳川町43番1	85,200	87,000
矢島町字竹ノ内435番4	39,300	38,500	和田町1番11	80,200	82,500
三ツ寺町字村前道下969番5	43,700	43,400	請地町11番13	76,000	76,400
上里見町字町西875番2	23,000	22,600	北通町63番2外	81,700	84,000
倉賀野町字上町5558番14	63,100	63,100	通町52番1	182,000	189,000
上佐野町字屋敷北262番3外	54,600	54,600	江木町字西前沖154番4	74,200	75,500
石原町字鶴辺3548番53	40,300	39,800	栄町11番1「栄町17-26」	303,000	327,000
片岡町三丁目27番9「片岡町3-27-3」	62,300	63,000	中居町四丁目12番3外	74,500	75,900
下小嶋町字下久保612番7外	54,300	54,300	箕郷町西明屋字連雀町288番6外	31,700	31,100
阿久津町字新田田1136番1	29,900	29,300	中泉町635番2	68,900	68,400
下里見町字小五郎谷戸929番1外	29,300	29,000	並榎町51番1	81,200	81,200
新町字諏訪3042番2	43,000	43,500	中里見町字根岸121番2外	36,000	35,000
下豊岡町字原郷179番6	43,300	42,600	倉賀野町字上町1147番1	61,200	61,000
飯塚町字大道東1003番18	67,400	68,000	新町字町並2679番5外	43,800	44,400
剣崎町字森下224番36	41,200	40,500	上豊岡町572番6	51,000	51,000
江木町字若宮1471番1	84,200	86,300	上豊岡町571番7	24,400	24,400
小八木町2028番4	65,700	66,000	小八木町字薬研寺307番2	22,900	22,900
稻荷台町字村西32番11	37,400	37,000	宮原町3番9	26,100	26,100
吉井町吉井字北町152番5	32,400	31,800	資料：群馬県		
倉賀野町字原東2841番	44,200	44,000			
天神町37番	65,400	65,400			
新町字蛇場見1873番3	39,900	39,900			
上中居町字咲地藏483番12	77,200	79,500			
倉賀野町6335番	60,100	60,700			
箕郷町西明屋字明屋113番2	31,500	30,900			
箕郷町生原字滝沢1021番12	30,900	30,300			
吉井町吉井川字滝ノ宮501番2	26,000	25,500			
筑縄町字大塚前558番72	65,400	65,400			

2 地価調査基準地価格(1㎡)

7月1日

場	所	平成 30年	令和元年	場	所	平成 30年	令和元年
八幡町字築山719番13		36,400	35,900	連雀町85番1外		194,000	202,000
柳川町146番4外		101,000	104,000	鶴見町3番12		169,000	178,000
城山町一丁目13番3		35,900	35,200	中紺屋町22番1外		78,200	81,300
北久保町9番11外		49,000	48,300	八千代町一丁目12番9「八千代町1-12-8」		67,900	68,600
石原町字川久保4143番1		59,000	59,000	飯塚町字問屋町前1124番		79,700	80,000
鼻高町41番27		35,200	34,600	江木町字観音沖622番4		71,100	71,100
矢中町43番3		78,500	79,000	飯塚町字島前1554番3		74,400	74,400
東町241番7外		92,700	97,500	新町字笛木境2271番4		53,000	53,000
浜尻町字八坂西996番17		56,900	57,500	吉井町吉井字通町75番1		33,300	32,600
緑町三丁目14番2		61,800	63,000	下之城町字村北176番7外		73,500	73,500
倉賀野町字上町5558番14		63,100	63,100	菅谷町字滝社115番1外		52,400	52,400
八千代町三丁目17番4「八千代町3-17-11」		66,500	67,300	江木町字若宮1539番2		97,800	99,200
上中居町字西屋敷182番3		85,500	88,000	倉賀野町2457番2		25,100	25,100
東貝沢町二丁目4番3外		72,800	73,000	島野町字大岩994番1外		58,200	57,600
新町字下河原731番8		41,000	41,000	根小屋町字上石堂2227番5		29,600	28,700
新町字笛木境2270番23		43,800	43,800	中里町字薬師259番3		22,400	21,900
飯塚町字十二前1388番1		74,000	74,500	岩押町120番16外「岩押町19-3」		164,000	175,000
昭和町96番1		66,100	66,300	西横手町351番1		21,500	21,500
並榎町122番11外		66,500	66,500	檜物町162番		233,000	247,000
石原町字中石原1539番3		50,800	50,300	資料:群馬県			
寺尾町字館台1567番8		31,200	30,200				
上並榎町字八反田205番4		71,900	72,600				
下和田町二丁目5番2「下和田町2-5-7」		75,000	78,500				
倉渕町三ノ倉字中村4601番7		8,960	8,730				
倉渕町川浦字四目町3674番2外		4,950	4,830				
箕郷町善地字中善地825番2外		5,720	5,600				
箕郷町上芝字社宮司423番20		29,700	29,200				
箕郷町矢原字藤森506番8		19,600	19,400				
菅谷町字紺屋貝戸676番7		50,000	50,800				
金古町字王塚1535番47		29,700	29,000				
三ツ寺町字寺北45番2		35,600	35,100				
下室田町字清水978番1		26,400	25,800				
上室田町字両庭1600番2		7,000	6,800				
本郷町字塚中550番2		22,100	21,700				
吉井町吉井字柵687番2		30,500	30,100				
吉井町多比良字宿畑2265番1		11,800	11,500				
吉井町長根字宿裏1506番2		24,900	24,400				
栄町3番5外「栄町2-10」		232,000	250,000				
本町28番2外		79,400	81,000				

3 農地転用状況

年 月	総 数	転用届出(市街化区域)				転用許可(市街化調整区域)			
		計	住 宅	工 場	その他	計	住 宅	工 場	その他
		[件 数]							
平成28年度	1,115	472	382	3	87	643	373	6	264
平成29年度	1,164	475	347	3	125	689	395	4	290
平成30年度	1,248	464	368	1	95	784	400	6	378
令和元年 7月	99	27	21	-	6	72	36	-	36
8月	116	41	31	-	10	75	38	-	37
9月	91	41	27	-	14	50	12	3	35
10月	63	27	22	-	5	36	17	-	19
11月	99	51	36	-	15	48	22	-	26
12月	97	30	20	-	10	67	39	-	28
		[面 積] (㎡)							
平成28年度	768,565	216,962	166,835	983	49,138	551,603	141,080	5,089	405,431
平成29年度	741,084	206,574	144,422	948	61,203	534,510	161,896	27,176	345,437
平成30年度	824,175	197,720	148,695	512	48,511	626,455	156,026	9,524	460,897
令和元年 7月	64,182	17,553	12,494	-	5,059	46,629	16,801	-	29,827
8月	88,014	20,533	17,420	-	3,113	67,481	14,795	-	52,686
9月	45,425	13,253	8,789	-	4,463	32,172	4,034	2,760	25,378
10月	53,569	11,712	10,016	-	1,696	41,857	8,480	-	33,376
11月	63,859	27,027	18,822	-	8,205	36,832	9,730	-	27,102
12月	62,833	15,234	6,602	-	8,632	47,599	22,552	-	25,046

資料:農業委員会

注)端数処理の関係で、個々の積み上げと合計欄が一致しない場合がある。

