

地域における医療及び介護の総合的な確保を推進するための関係法律の整備等に関する法律案の概要

趣旨

持続可能な社会保障制度の確立を図るための改革の推進に関する法律に基づく措置として、効率的かつ質の高い医療提供体制を構築するとともに、地域包括ケアシステムを構築することを通じ、地域における医療及び介護の総合的な確保を推進するため、医療法、介護保険法等の関係法律について所要の整備等を行う。

概要

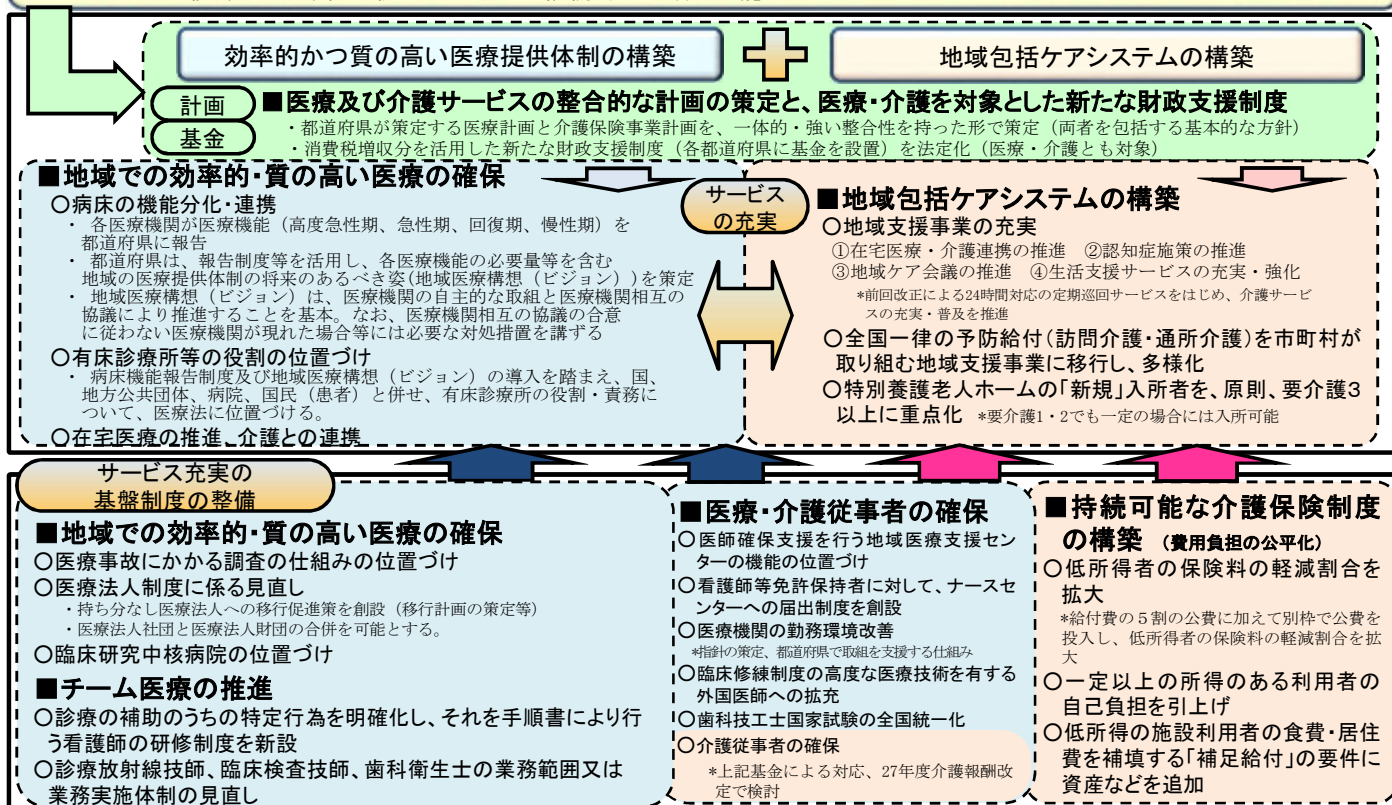
- 1. 新たな基金の創設と医療・介護の連携強化（地域介護施設整備促進法等関係）
①都道府県の事業計画に記載した医療・介護の事業（病床の機能分化・連携、在宅医療・介護の推進等）のため、消費税増収分を活用した新たな基金を都道府県に設置
②医療と介護の連携を強化するため、厚生労働大臣が基本的な方針を策定
2. 地域における効率的かつ効果的な医療提供体制の確保（医療法関係）
①医療機関が都道府県知事に病床の医療機能（高度急性期、急性期、回復期、慢性期）等を報告し、都道府県は、それをもとに地域医療構想（ビジョン）（地域の医療提供体制の将来のあるべき姿）を医療計画において策定
②医師確保支援を行う地域医療支援センターの機能を法律に位置付け
3. 地域包括ケアシステムの構築と費用負担の公平化（介護保険法関係）
①在宅医療・介護連携の推進などの地域支援事業の充実とあわせ、全国一律の予防給付（訪問介護・通所介護）を地域支援事業に移行し、多様化 ※地域支援事業：介護保険財源で市町村が取り組む事業
②特別養護老人ホームについて、在宅での生活が困難な中重度の要介護者を支える機能に重点化
③低所得者の保険料軽減を拡充
④一定以上の所得のある利用者の自己負担を2割へ引上げ（ただし、月額上限あり）
⑤低所得の施設利用者の食費・居住費を補填する「補足給付」の要件に資産などを追加
4. その他
①診療の補助のうちの特定行為を明確化し、それを手順書により行う看護師の研修制度を新設
②医療事故に係る調査の仕組みを位置づけ
③医療法人社団と医療法人財団の合併、持分なし医療法人への移行促進策を措置
④介護人材確保対策の検討（介護福祉士の資格取得方法見直しの施行時期を27年度から28年度に延期）

施行期日（予定）

公布日。ただし、医療法関係は平成26年10月以降、介護保険法関係は平成27年4月以降など、順次施行。

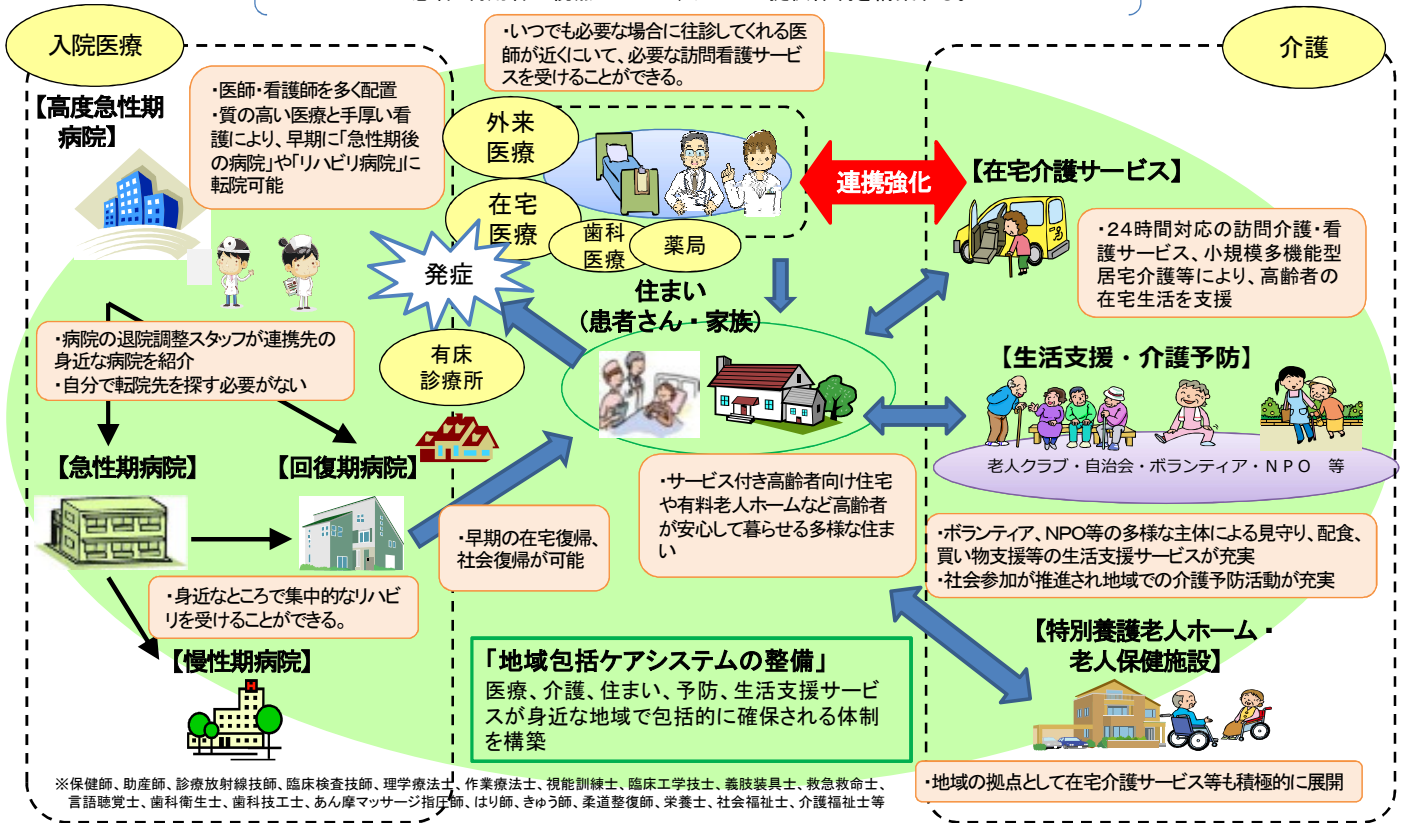
地域における医療・介護の総合的な確保を図るための改革

改革の目的： 今回の医療・介護の改革は、プログラム法の規定に基づき、高度急性期から在宅医療・介護までの一連のサービスを地域において総合的に確保することで地域における適切な医療・介護サービスの提供体制を実現し、患者の早期の社会復帰を進め、住み慣れた地域での継続的な生活を可能とすること



## 医療・介護サービスの提供体制改革後の姿（サービス提供体制から）

医師、歯科医師、薬剤師、看護師、介護支援専門員その他の専門職<sup>(※)</sup>の積極的な関与のもと、患者・利用者の視点に立って、サービス提供体制を構築する。



## 医療・介護サービスの提供体制の改革の趣旨

- 2025年には団塊の世代が75歳以上となり、3人に1人が65歳以上、5人に1人が75歳以上となります。今後、高齢化が進むと医療や介護を必要とする方がますます増加しますが、現在の我が国の医療・介護サービスの提供体制のままでは十分対応できないと見込まれています。
  - 例えば、医療については、入院患者が増えると、救急患者の受入れを断る事例が増えるのではないかと、退院して在宅に帰りたいが往診してくれる医師が見つからないのではないかなどといった不安があります。
  - また、介護については、介護度が重度になったり、一人暮らしや老夫婦だけになっても、安心して暮らすことができるか、在宅で暮らすことができなくなった時の施設が十分にあるか、認知症になっても地域で生活を続けていくことができるかなどといった不安があります。
  - このため、高度な急性期医療が必要な患者は、質の高い医療や手厚い看護が受けられ、リハビリが必要な患者は身近な地域でリハビリが受けられるようにする必要があります。同時に、退院後の生活を支える在宅医療や介護サービスを充実し、早期に在宅復帰や社会復帰ができるようにするとともに、生活支援や介護予防を充実させ、住み慣れた地域で長く暮らすことができるようにする必要があります。
- 2025年を見据え、限られた医療・介護資源を有効に活用し、必要なサービスを確保していくため、こうした改革を早急に実施することが不可欠です。

### 今後の高齢化の見込み

	2012年8月	2015年	2025年	2055年
65歳以上人口 (割合)	3,058万人 (24.0%)	3,395万人 (26.8%)	3,657万人 (30.3%)	3,626万人 (39.4%)
75歳以上人口 (割合)	1,511万人 (11.8%)	1,646万人 (13.0%)	2,179万人 (18.1%)	2,401万人 (26.1%)

### 認知症高齢者数の推計

(日常生活自立度Ⅱ以上の高齢者数の推計)

2010年: 280万人

2025年: 470万人

### 世帯主が65歳以上の単独世帯及び夫婦のみ世帯数の推計

