

広報高崎

No.1527

12.1

2020

Takasaki
Public
Relations



児童生徒に1人1台タブレット端末を配備……………P2 たかさき
新型コロナウイルス対策を徹底し
高崎だるま市を1/1(祝)・2(土)に開催します……………P4
購入は12/31(木)まで。高崎飲食店応援チケット……………P9

すまいる

未来

高崎飲食店
応援チケット
参加店の皆さん

児童生徒に1人1台端末を配備します



タブレット端末を使った授業の様子



意見の発表もタブレット端末からできる



カメラ機能を使って理科の実験を撮影

市は、市立の小中学校と特別支援学校で、児童生徒が1人1台のタブレット端末を使える環境を整備します。端末の配備は今年度中を目指します。今回号では、タブレット端末の配備や学校での活用方法などについてお知らせします。問い合わせは、端末の配備については教育総務課（☎321-1291）へ、活用方法・教職員研修については学校教育課（☎321-1293）か教育センター（☎329-7111）へ。

端末の活用方法が決定

児童生徒に1人1台の情報端末を早期導入する、国の「GIGAスクール構想」。これを受けて市は、8月に「高崎市GIGAスクール研究会」を設置し、端末の活用方法や導入後の留意点について、専門家を交えて議論してきました。新型コロナウイルス感染症の影響で、オンライン授業についても研究していく必要があることから、現場の先生たちによるワーキング

グループを立ち上げ、学校の授業や休校中の具体的な活用方法を検討。その結果、タブレット端末の活用方針がまとまりました。

タブレット端末約3万台 年度内の配備を目指します

市は、市立の全小中学校と特別支援学校に必要なタブレット端末約3万台を、今年度内に配備する予定です。ネットワークの整備など、タブレット端末を学校で利用できる環境も整えていきます。

タブレット端末の活用方針

- 児童生徒の学習への興味・意欲・関心を高める情報収集、資料の共有や意見発表など授業中の学習を支援
 - ・カメラ機能を使い、実際に撮影する
 - ・資料をプロジェクターなどで投影しながら説明する

- 課題配布やポイントの解説など休校中の家庭学習を支援
 - ・重要なことを伝え、手本を示す
 - ・解き方を示しながら説明する

活用事例集の作成や学校・家庭で安心して使うためのルール作り、教職員への研修の実施などにも取り組んでいきます

ワーキンググループに参加した先生に聞きました

授業での意見発表や学習のフォローに

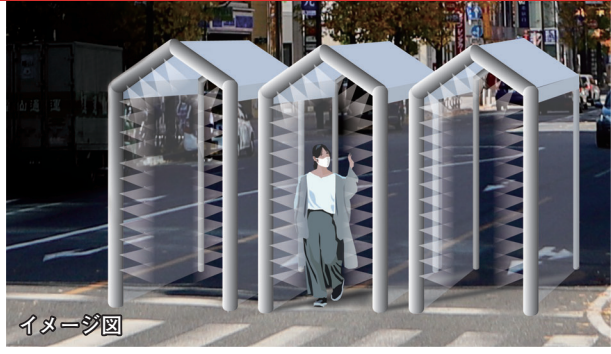


上郊小教務主任 井本 利子さん

タブレット端末を使うことで授業がスムーズに行えます。子どもたちの発表内容の集約やクラス内での共有、先生からの回答などに使っています。他にも、花や虫を撮影して観察に役立てたり、スピーチを録画して見返したり。学校が休校になったときには、タブレット端末で課題を出して、進み具合を確認して個別にフォローするといったことも考えられますね。ワーキンググループでは、こうしたタブレット端末の効果的な使い方について議論し、活用例としてまとめました。今後も使い方を研究して、タブレット端末を子どもたちの学習に役立てていきます。

万全を期した感染拡大防止対策で 安全・安心なイベントに

消毒体制の強化



来場者の手指消毒を行い、会場入り口には全身に消毒液を噴霧するゲートを設置。各出店や飲食スペースに消毒液を常備

だるまを2つの会場で販売。密を避ける



だるまの購入だけを希望する人のために、車から降りずに購入できるドライブスルー方式の販売を、南小で実施

初詣無料巡回バスの定員制限と増便



定員を減らし、巡回するバスの本数を増やす。車内は定期的な消毒・換気する

販売・出演者の飛沫防止と健康状態の把握



販売者・ステージイベント出演者全員にPCR検査を実施。マスクなどの着用を義務付け、金銭の受け渡しはトレーで行う



来年 **1月1日(祝)**・**2日(土)**
午前10時～午後4時
高崎駅西口駅前通り

市は、高崎だるま市実行委員会と連携して、新型コロナウイルスの感染拡大防止の対策を徹底し「高崎だるま市」を来年1月1日・2日に開催します。今回号では、その対策についてお知らせします。
問い合わせは、高崎観光協会（☎330・5333）へ。



高崎だるま市ホームページ

新型コロナウイルス対策を徹底し 高崎だるま市を開催します

市は高崎だるま市実行委員会と連携し、新型コロナウイルスの感染拡大防止の対策を徹底した上で、来年1月1日(祝)・2日(土)に高崎だるま市を開催します。時間は午前10時～午後4時で、会場は高崎駅西口駅前通りです。全国に誇る伝統工芸品・高崎だるまの文化を守りながら、市内経済の活性化につなげます。



あらゆる感染拡大防止の対策を実施します

- 来場者数を計測。密集・密接を避けるため、**来場者の整理**をしたり、**入場を制限**したりする
- 来場者の検温・手指消毒・マスク着用を徹底する。検温のために、非接触型の体温計を50台、体温を測るサーマルカメラを10台配備。発熱などの疑いのある人の対応に備え、保健師を常駐させる
- 会場入り口に消毒液を噴霧するゲートを設置。出店などに消毒液を常備するなど、**万全の消毒体制**を整える

- だるま購入用の販売会場を南小に設ける。**ドライブスルー方式**で、車から降りずにだるまを購入できる
- だるま・飲食物の**販売者**や**イベントの出演者**に、事前に**PCR検査**を実施。当日、発熱などの疑いのある人は、参加させない
- 出店や飲食スペースにシートやアクリル板を設置し、**飛沫を防止**する。販売者にマスク・フェイスシールド・手袋の着用を義務付ける
- イベントステージでは、出演者と観客の間を**2.5m以上空ける**。観客同士は**1m以上間隔が取れる**よう、観覧場所を区切る
- 初詣スポットに行ける**無料巡回バス**は、**定員を減らし、便数を増やす**。定期的に車内を消毒・換気する

来場される皆さまへお願い マスク着用と接触確認アプリの登録を

高崎だるま市にお越しの際は、必ずマスクを着用してください。また、新型コロナウイルスの感染者との接触などを知らせる厚生労働省のアプリ「COCOA」のダウンロード(下記)をしてください。ご協力をお願いします。



Android用



iOS用

公営企業の業務状況

市が経営する上水道・下水道事業の会計です。
(令和2年9月30日現在)

■ 上水道事業

1 業務の概要

給水世帯数	166,677世帯
現在給水人口	370,931人
総給水量(A)	25,089,333m ³
総有収水量(B)	21,940,389m ³
有収率(B/A)	87.45%

2 予算の執行状況

収入		支出	
予算額	113億2,942万円	予算額	106億1,495万円
収入済額	50億1,533万円	支出済額	39億9,677万円
収入率	44.3%	支出率	37.7%

3 財産の状況

資産		負債	
固定資産	584億9,128万円	固定負債	205億7,104万円
流動資産	73億6,331万円	流動負債	13億9,077万円
		繰延収益	111億7,773万円
		資本金	250億2,144万円
		剰余金	76億9,361万円

■ 下水道事業

1 業務の概要

水洗便所設置済世帯数	120,943世帯
水洗便所設置済人口	261,359人
総処理水量	26,408,594m ³

2 予算の執行状況

収入		支出	
予算額	167億700万円	予算額	150億2,955万円
収入済額	59億4,278万円	支出済額	56億8,273万円
収入率	35.6%	支出率	37.8%

3 財産の状況

資産		負債	
固定資産	1,146億9,445万円	固定負債	387億4,017万円
流動資産	80億7,528万円	流動負債	22億6,920万円
		繰延収益	422億9,180万円
		資本金	298億9,203万円
		剰余金	95億7,653万円



榛名湖アーティスト・レジデンス運営事業(総務費)



高齢者等ごみ出し支援事業(衛生費)

特別会計

特定の事業について設けられた会計です。

区分	予算額	収入済額	支出済額
国民健康保険事業	357億4,234万円	129億8,920万円	122億2,826万円
介護保険	351億7,397万円	142億4,227万円	145億9,748万円
後期高齢者医療	48億6,714万円	17億3,765万円	15億840万円
牛伏ドリームセンター事業	1億2,864万円	2,095万円	4,026万円
母子父子寡婦福祉資金貸付事業	6,716万円	4,489万円	1,638万円
農業集落排水事業	1億4,076万円	1,664万円	4,986万円
土地取得事業	1億2,342万円	1万円	6,186万円

一部事務組合会計

他の団体などと共同で事務処理を行う会計です。

区分	予算額	収入済額	支出済額
高崎工業団地造成組合	45億491万円	12億9,493万円	10億1,124万円
高崎市・安中市消防組合	52億9,670万円	22億1,236万円	20億7,030万円

令和2年度 上半期 予算の執行状況

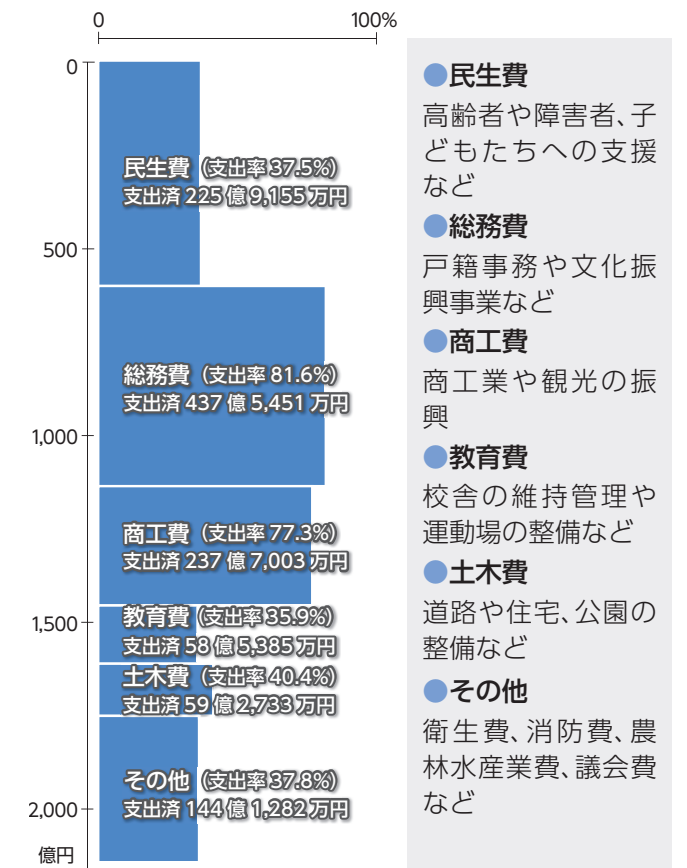
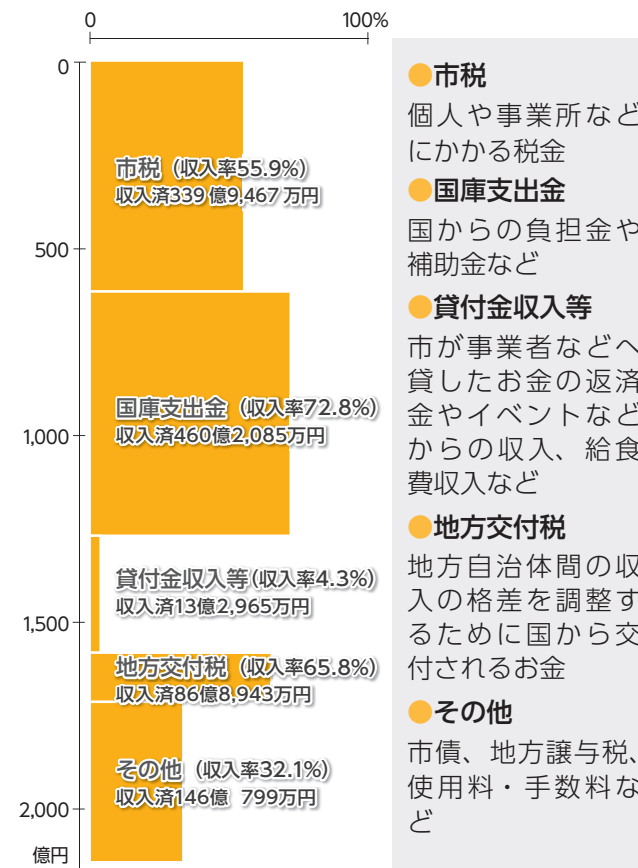
今年4月から9月末までの予算の執行状況を公表します。一般会計では、新型コロナウイルス感染症対策事業や前年度繰越事業などにより当初の予算から505億円を増額しています。詳しくは、市ホームページに掲載しています。
問い合わせは、財政課(☎321-1214)へ。

一般会計

福祉や教育など、市民の生活をよりよくするために行う事業の会計です。

歳入 収入率 49.0%
 予算額 2,136億5,076万円
 収入済額 1,046億4,259万円

歳出 支出率 54.4%
 予算額 2,136億5,076万円
 支出済額 1,163億1,009万円



市の保有財産

- 土地=1,818万m²(山林や公園など)
- 建物=143万m²(学校や公営住宅など)
- 基金=171億8,498万円(財政調整基金、国民健康保険基金など)
- 有価証券ほか=42億4,544万円

市債額(長期借入金)

- 多額の経費が必要な事業を行う場合に、国などから借り入れるものです。長期にわたって計画的に返済を行い、世代間の負担の公平化を図ります。
- 一般会計=1,465億9,130万円
 - 特別会計=5億4,182万円



市民1人当たりの市税額
9万1,310円/半年

令和2年4月~9月の市税収入済額(法人分含む)を総人口で割った金額



お得な割引チケットの購入で、市内の飲食店を応援

高崎飲食店応援チケット

「高崎飲食店応援チケット」は、新型コロナウイルス感染症の影響で、売り上げが落ち込んでいる市内の飲食店を応援する取り組みです。頑張る飲食店と、応援したい市民をつなぎ、高崎の飲食店を後押しします。

チケットの取扱店で割引が受けられます。取扱店は、店に張られたポスターや旗が目印。現在約170店舗が参加し、同チケット特設サイト（右記）から確認できます。チケットは購入した店舗だけで利用できます。

問い合わせは、産業政策課（☎321-1255）へ。

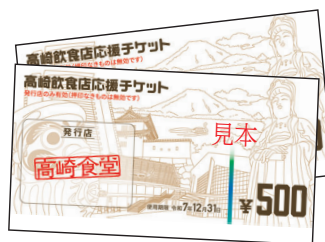


黄色い旗が目印

市民の皆さまへ

飲食店を直接応援。チケット購入は**年内12月31日**まで

チケットの購入は、今年の12月31日(木)までです。同チケットのポスターや旗のある店舗で直接購入してください。割引率や販売価格（3,000円分）は、各店舗で異なるので、購入の際に確認してください。使用期限は令和7年12月31日(水)までです。



発行店の押印を確認▶

インタビュー

皆さんの支援がお店の力に

常連さんに教えてもらい取扱店になりました。お客さんに好評で、プレゼント用に買う人もいますよ。市内には頑張っているお店がたくさんあります。各店で感染症対策をしっかりと行っているので、ぜひチケットを買って応援してもらえたらうれしいですね。



かっぽうすし割烹店主 田中 隆司さん (下室田町)

飲食店の皆さまへ

参加の申し込みは**12月18日**まで

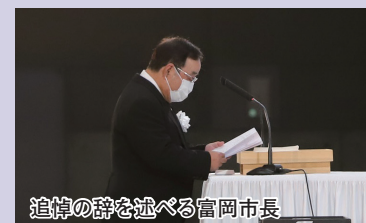
取扱店として参加するには、趣旨に賛同する市内の飲食店など条件があります。

申込方法

12月18日(金)までに、右記の提出先で配布している申請書に記入して、提出先へ。申請書は、

同チケット特設サイトからダウンロードもできます。

●提出先＝高崎商工会議所（問屋町2丁目）、市内の各商工会、高崎観光協会（八島町）、市役所13階産業政策課



追悼の辞を述べる富岡市長



献花する参列者



故中曾根康弘さんの県民・市民合同葬を行いました

市政・国政に貢献された元首相を追悼

昨年11月に101歳で亡くなった中曾根康弘さんの群馬県民・高崎市民合同葬が、11月12日にGメッセ群馬（岩押町）で執り行われました。国会議員や県内の市町村長ら約2,200人が参列し、故人との別れを惜しみました。

問い合わせは、企画調整課（☎321-1202）へ。

国政など幅広い分野で活躍
平成24年、名誉市民に

中曾根さんは、昭和22年から56年7か月にわたり衆議院議員として在職。昭和57年には内閣総理大臣に就任し、62年まで国政を指揮しました。また、若者の育成を行う「青雲塾」の創設や世界平和への提言など、多くの分野で活躍。市や国への多大な貢献が認められ、平成24年に高崎名誉市民の称号を受けました。

緊急時に支援が必要な人の名簿を作成しています

要支援者名簿の作成にご協力を

市は、高齢者や障害のある人などのうち、災害時に自力で避難することが困難な人の名簿（避難行動要支援者名簿）を作成しています。いざというときに備えて、個人情報に十分配慮しながら、各町内会の区長や民生委員などにこの名簿を提供します。

各町内会はこの名簿を基に、自力で避難することが困難な人がどこにいるのか、どんな人なのかを把握し、災害など緊急時の避難支援や安否確認に役立てます。

提供する個人情報は、氏名・生年月日・性別・住所・電話番号・避難支援などを必要とする理由です。提供する前には、必ず本人の同意を得ます。同意がない場合、情報を提供しません。また提供後も個人情報の管理を徹底します。

同意確認書は12月28日までに返信してください

対象となる皆さんには、12月上旬に、説明資料と「同意確認書」を送ります。同意する場合は、同意確認書に記入し、12月28日(月)までに同封の返信用封筒に入れて投かんしてください。同意しない場合は、提出す

る必要はありません。

問い合わせは、名簿の内容については社会福祉課（☎321-1243）か各支所市民福祉課へ、名簿の活用については防災安全課（☎321-1352）か各支所地域振興課へ。

名簿登録の対象となる人

- 介護保険で要介護認定1～5を受けている人
 - 身体障害者手帳の交付を受けていて、障害の程度が1級か2級の人
 - 療育手帳の交付を受けていて、障害の程度がAの人
 - 精神障害者保健福祉手帳の交付を受けていて、障害の程度が1級の人
 - 70歳以上で、自分で外出するのが難しい一人暮らしの人
- 対象ではない人で避難時に支援を受けたい（名簿に登録してほしい）場合は、社会福祉課か各支所市民福祉課へ連絡してください

市から情報を提供する人

- 自主防災組織や町内会（区長）
- 民生委員・児童委員
- 消防署、消防団
- 警察署
- 市社会福祉協議会
- 避難支援に携わる関係者

今月の たかさき昼市

12月20日(日)午前11時～午後3時
中心市街地(大手前通り)

問い合わせは、事務局の中澤洋子さん(☎370-0379)へ。

- 市役所本庁 ☎027-321-1111
 倉洲支所 ☎027-378-3111
 箕郷支所 ☎027-371-5111
 群馬支所 ☎027-373-1211
 新町支所 ☎0274-42-1234
 榛名支所 ☎027-374-5111
 吉井支所 ☎027-387-3111

スポーツ大会の会場利用団体

市は、来年度にスポーツ大会のために市有体育施設の利用を希望する団体の申し込みを受け付けます。

申し込みは、受付期間内に各施設にある申込書に記入して、申し込み先へ。利用料金や利用日を調整する会議の日程などは、各施設に確認してください。



城南野球場

施設	受付期間	申し込み先
浜川体育館、弓道場、浜川競技場、菊地サッカーラグビー場	12月20日(日)まで	浜川体育館 (☎344-1551)
城南・貝沢・和田橋野球場、河川敷運動広場、南部野球場、八幡原グラウンド	12月20日(日)まで	城南野球場 (☎322-4135)
問屋町・上並榎庭球場、市武道館、相撲場	12月20日(日)まで	上並榎庭球場 (☎327-3828)
倉洲体育館などの倉洲地域運動施設	来年1月8日(金)まで	倉洲支所地域振興課 (☎378-4531)
さわやか交流館などの箕郷地域運動施設	来年1月8日(金)まで	さわやか交流館 (☎371-8822)
群馬体育館などの群馬地域運動施設	来年1月8日(金)まで	群馬体育館 (☎372-4791)
金古運動広場、軟式野球場、少年野球場、レクリエーション広場	12月18日(金)まで	金古運動広場 (☎372-9340)
新町住民体育館などの新町地域運動施設	来年1月8日(金)～2月12日(金)	新町支所地域振興課 (☎0274-42-1239)
下河原テニスコート	来年1月6日(水)～20日(水)	新町温水プール (☎0274-20-2215)
榛名体育館などの榛名地域運動施設	来年1月8日(金)まで	榛名体育館 (☎360-8111)
吉井運動公園野球場などの吉井地域運動施設	来年1月16日(土)～31日(日)	吉井体育施設管理事務所 (☎387-4372)

高崎アリーナ(☎329-5447)・高崎市ソフトボール場(☎393-6571)・清水善造メモリアルテニスコート(☎393-6441)をスポーツ大会などで利用したい場合は、各施設に問い合わせてください

催し

かみつけの里博物館の特別展

祈りの器



須恵器の大甕

かみつけの里博物館は、特別展「祈りの器」須恵器からみた古墳時代の「ぐんま」を開催します。

古墳時代、渡来人によって伝えられた、日本各地で作られた土器・須恵器。古墳の副葬品や祭事の道具として使われた貴重な物でした。作製時期により形やデザインが異なるため、出土した古墳・遺跡の年代や、他の地域との交流の様子などを知ることが出来ます。

本展では、高さ1mを超える大甕や市内出土の須恵器を中心に県内の物など300点以上を展示。須恵器をとおして古代群馬の様子や当時の社会状況などを探ります。12月13日～来年2月28日の日曜日(2月14日を除く)は学芸員などによる解説を行います。

問い合わせは、同館(☎373・8880)へ。
 ●会期 12月12日(土)～来年3月1日(月)
 ●開館時間 午前9時30分～午後5時(入館は閉館の30分前まで)
 ●休館日 火曜日(2月23日は開館)

講座

青年センターの教室

いずれも、対象は市内に在住の18歳以上の人です。

申し込みは、12月1日(土)～15日(火)に、往復はがきに住所・氏名・電話番号・教室名(手作りみそは希望日)を書いて、〒370-1206 台新田町314 青年センター(☎346・0251)へ。教室ごとに1人1枚の応募で、定員を超えたときは抽選します(初めての人を優先)。

●日時 来年1月13日～2月17日の水曜日、午後6時30分～8時30分
 ●回数 6回
 ●内容 コードの押さえ方

外国人のためのオンライン日本語教室

市国際交流協会は、外国人を対象に、オンラインの日本語教室を行います。

ルバーセンター ●内容 長期間保存できるように加工したブリザーブドフラワーを使って、正月飾りを作る ●対象 市内に在住の60歳以上の人 ●定員 先着10人 ●費用 2000円(材料費) ●申し込み 12月10日(木)午前10時から、直接シルバーセンター受付窓口(未広町☎370・8832)へ(代理人は不可)

ます。40分間の少人数のグループレッスンで、日本語力に応じた指導が受けられます。いずれも10回の教室で、費用は無料(通信費は利用者負担、テキスト代は別途)です。周りに日本語を学びたいと思ってる外国人がいたら、教室の紹介をお願いします。

申し込みは、各コースとも開講日の1週間前までに、電話で同協会(☎321・1201)へ。
 ●コースと日時 月曜日コース 来年1月18日～3月22日、午後7時
 火曜日コース 1月12日～3月23日、午前10時～午後7時 水曜日コース

し翌日(休館)、12月28日(月)～1月4日(月) ●会場 2かみつけの里博物館 ●観覧料 一般200円、高・大学生100円、65歳以上と中学生以下は無料

関連事業

講演会「安坪古墳群出土の須恵器」 ●日時 12月14日(日)午後1時30分～3時 ●会場 2かみつけの里博物館 ●内容 出土品の産地や当時の社会についての話 ●費用 無料(観覧料は別途) ●定員 30人(抽選) ●申し込み 1月30日(土)まで、往復はがきに住所・氏名・電話番号を書いて、〒370-3534 井出町1514 かみつけの里博物館へ。はがき1枚で2人までの応募

図書館

榛名図書館
下室田町☎374・2212

読み聞かせ ●日時 12月20日(日)午後3時～3時30分 ●会場 2おはなしのへや ●内容 絵本の読み聞かせや手遊び、

などアコースティックギターの基礎 ●定員 10人 ●費用 無料
 ●手作りみそ ●日時 1月16日・23日の土曜日、午後1時30分～3時30分 ●内容 2まこうじを使って、2まこうじのみそを作る ●定員 各日8人 ●費用 2000円

染料植物園の染色体験日

●期日 ①草木染 12月16日(水)・20日(日) ②藍染 27日(日) ●時間 午前10時～正午・午後1時30分～3時30分 ●会場 2染料植物園 ●内容 ①1人1点の染色体験 ●定員 ①先着15人 ②8人 ●費用 ①ポケットチーフ600円、スカイフ1200円 ②ハンカチ600円 ●申し込み バンダナ1000円 ●申し込み

ス 11月13日～3月17日、午前10時～午後6時30分 木曜日コース 1月14日～3月25日、午後7時 土曜日コース 1月9日～3月13日、午前10時～午後1時30分

シニア向け・正月飾り作り

●日時 12月17日(木)午前10時30分～正午 ●会場 2総合福祉センターシ

エプロンシアターなど

中央図書館

高松町☎322・7919

読書会 ●日時 12月17日(木)午前10時15分～正午 ●会場 2市総合保健センター3階第4会議室 ●内容 2永井荷風著「つゆのあとさき」
 絵本の読書相談 ●日時 12月26日(土)午後2時～4時 ●会場 25階児童書エリア ●内容 2絵本の選び方のアドバイスやおすすめの本の紹介

お話し会

●期日 ①12月10日～24日・来年1月7日の木曜日 ②12月15日(火) ●時間 ①午前11時～11時20分 ②午後3時30分～3時50分 ●会場 26階多目的室 ●内容 2絵本の読み聞かせや手遊び、わらべ歌 ●対象 2小学生以下の子どもとその保護者 ●定員 2各先着4組 ●申し込み 2開催日時の15分前に直接会場へ

12月の休館日

●中央図書館 23日(水) ●箕郷図書館(☎371・4486)、新町図書館(☎0274・42・3100) ●25日(金)と火曜日 ●群馬図書館(☎372・6644)、榛名図書館 24日(木)と月曜日 ●山種記念吉井図書館(☎387・7249) 25日と月曜日

高崎電気館祭

クリスマス無料上映会



おかあさんといっしょ～すりかえかめんをつかまえろ

高崎電気館は、12月19日(土)・20日(日)に、高崎電気館祭を開催します。映画「おかあさんといっしょ～すりかえかめんをつかまえろ」「ペット」「ドクター・ドリトル」などの作品を上映。入場料は無料です。上映時間など詳しくは、同館(☎395-0483)へ問い合わせてください。

●定員=各回先着100人 ●申し込み=12月1日午前10時から、電話で同館へ



高崎電気館ホームページ

12月30日から1月3日までごみ収集を行いません 年末のごみ処理はお早めに

年末は12月29日(火)まで、年始は1月4日(火)から通常通り収集を行います。12月30日(水)～1月3日(日)は、ごみ収集と各ごみ処理場での家庭ごみの受け入れを、12月29日～1月3日は、し尿のくみ取りを行いません。



出し方のルールを守って

粗大ごみの収集

粗大ごみの収集は予約が必要です。受付期間は地域によって異なるので、事前に問い合わせてください。

家庭ごみの持ち込み(搬入)

12月29日に、各ごみ処理場で家庭ごみの持ち込みを臨時で受け入れます。原則として排出者自身が持ち込んでください。産業廃棄物は受け入れできません。

高浜クリーンセンター・新町クリーンステーション・吉井クリーンセンター

搬入できる物は、燃やせるごみ・燃やせないごみ・粗大ごみ・資源物です。合計100kgまで無料で、超えた場合は全重量に対して料金がかかります。

受け入れ時間は、午前8時30分～11時45分・午後1時～4時45分(新町クリーンステーションは午前8時30分～11時45分)です。

市最終処分場(上奥平の埋立地)

搬入できる物は、家庭から出る土砂や石、ブロック、コンクリート、レンガなどです。合計40kgまで無料で、超えた場合は全重量に対して料金がかかります。

受け入れ時間は、午前9時～正午・午後1時～4時です。

問い合わせ先

- 高崎地域＝一般廃棄物対策課(☎321-1253)
- 倉渚地域＝倉渚支所市民福祉課(☎321-4524)
- 箕郷地域＝箕郷支所市民福祉課(☎371-9053)
- 群馬地域＝群馬支所市民福祉課(☎373-1312)
- 新町地域＝新町クリーンステーション(☎0274-42-3102)
- 榛名地域＝榛名支所市民福祉課(☎374-5114)
- 吉井地域＝吉井支所市民福祉課(☎387-3132)

外国人のための法律相談

県と県観光物産国際協会は、外国人を対象とした弁護士や行政書士などによる通訳付きの法律相談を開催します。知り合いに外国人がいたら紹介してください。

●日時 12月13日(日)午前10時～午後3時 ●会場 中央公民館 ●通訳 英語、中国語、ポルトガル語、スペイン語、ペトナム語、タガログ語 ●費用 無料 ●申し込み 電話でぐんま外国人総合相談ワンストップセンター(☎027・289・8275)へ

生活

土地・家屋の利用状況変更の届け出を忘れずに

固定資産税は、毎年1月1日現在の土地・家屋の状況で税額が決まります。土地の買い足し、家屋の取り壊し・用途変更などをしたときは必ず届け出てください。

●募集人数 11人 ●採用日 来年2月1日(月) ●内容 事務管理・清掃 受付 ●勤務時間 午前7時～午後10時(交代制) ●時給 865円(土・日曜日、祝日は965円) ●申し込み 12月18日(金)までに、履歴書を吉井支所地域振興課(☎3387・3112)へ。後日面接します

住宅改修で固定資産税が減額

住宅の耐震化やバリアフリー化省エネ改修をした場合、要件を満たしていれば建物にかかる固定資産税が1年度分に限り減額されます。減額率は耐震が2分の1、バリアフリーと省エネが3分の1です。ただし、都市計画税は減額されません。減額を受けるには、改修工事が完了した日から原則として3か月以内

政治家の寄付行為は禁止されています

政治家が選挙区内の人に金品を贈ることは法律で禁止されています。地域の集會や催しで金銭や酒などを提供したり、お歳暮や年賀状(自筆

に申告が必要です。必要な書類を持って市役所2階資産税課が各支所税務課で申告してください。減額の要件や申告に必要な書類など詳しくは、市ホームページで確認してください。問い合わせは、資産税課(☎321・1220)か各支所税務課へ。

不法投棄にご用心

12月は廃棄物適正処理推進強化月間です。早朝や夜間、山間部など、人目につかないところで、ごみの投棄を繰り返す悪質な不法投棄が発生しています。不法投棄を見かけたら、早期発見・撤去のため通報をお願いします。

問い合わせは、産業廃棄物対策課(☎321・1355)か産業廃棄物110番(☎0120・81・5324)へ。

12月1日～10日 冬の県民交通安全運動

夕暮れ時は、早めに自動車・自転車のライト点灯をお願いします。また、歩行中・自転車乗用中は明るい色の服や反射材を着用してください。問い合わせは、地域交通課(☎321-1231)へ。

- 市役所本庁 ☎027-321-1111
- 倉渚支所 ☎027-378-3111
- 箕郷支所 ☎027-371-5111
- 群馬支所 ☎027-373-1211
- 新町支所 ☎0274-42-1234
- 榛名支所 ☎027-374-5111
- 吉井支所 ☎027-387-3111

募集

臨時職員への登録者

市は、欠員などに備え、市本庁舎や各支所などで働く臨時職員の登録者を募集します。

申し込みは、市役所7階職員課(☎321・1209)にある登録申込書に記入して同課へ。申込書は、市ホームページからダウンロードもできます。

嘱託・臨時の給食技士



子どもを栄養面でサポート

市教育委員会は、市内の小中学校や学校給食センターなどで働く嘱託と臨時の給食技士を募集します。

●試験日 来年1月16日(土) ●募集人数 15人 ●試験内容 調理実技、面接 ●任用開始日 4月1日 ●申し込み 12月2日(水)～1月6日(水)に、市役所15階教育総務課(☎321・1291)と各支所地域振興課で配布している申込書に記入して、〒370・8501高崎市役所教育総務課へ。申込書などは市ホームページからダウンロードもできます

ページからダウンロードもできます

臨時職員

●募集人数 各1人 ●勤務地 塚沢小学校、長野郷中学校、新町中学校、群馬中学校給食センター ●任用開始日 11月中旬 ●勤務時間 午前8時30分～午後3時15分 ●時給 905円 ●その他 通勤費有り。社会保険に加入 ●申し込み 12月17日(木)までに、履歴書を教育総務課へ。後日面接します

市立保育所(園)の臨時保育士

●募集人数 数人 ●任用期間 来年1月上旬～3月31日(勤務先によって異なる) ●応募資格 保育士の資格を持っている人 ●勤務時間 1日6時間～7時間30分(勤務先によって異なる) ●時給 1015円 ●申し込み 市役所1階保育課(☎321・1246)にある臨時職員任用登録申込書に記入して、同課へ。申込書は市ホームページからダウンロードもできます

くらぶち英語村の留学生週末コースを募集

市は、小中学生が学んだ英語を学べる山村留学施設「くらぶち英語村」の留学生を募集します。募集するのは、土・日曜日の週末コースです。自然豊かな倉渚地域で、ネイティブスピーカーのスタッフと外国文化体験や調理などさまざまな体験をしながら、実践的な英語力を身に付けます。

DVに関する相談員

市は、DV(ドメスティック・バイオレンス)に関する相談を受け付けたり、自立に向けて関係機関と連携して支援したりする相談員を募集

●期日 来年1月16日・17日、30日、31日、2月27日・28日の土・日曜日 ●対象 英語を学ぶ意欲のある県内に在住の小・中学生 ●定員 各回10人(抽選) ●費用 1回1万円 ●申し込み 12月15日(火)までに、同村のホームページにある申込書に記入して、〒370・3405倉渚町川浦1414の1くらぶち英語村(☎384・4508)へ

アーツまえばしの企画展 聴く～共鳴する世界



恩田晃(コラージュ・オン・カセット) 2018年

アーツ前橋は、「聴く」という行為に着目した企画展を開催します。日常は、人々の話し声や木々が風で揺れる音などさまざまな音があふれています。それらに耳を傾けると、記憶がよみがえったり、今まで気に留めなかったことに気付いたりすることがあります。

本展では、写真や音声、映像などを使い、「聴く」にまつわる作品を展示。ギャラリーツアーなどのイベントも開催します。詳しくは、アーツ前橋のホームページで確認してください。

- 会期 = 12月12日(土)～来年3月21日(日)
- 開館時間 = 午前10時～午後6時(入館は閉館の30分前まで)
- 休館日 = 水曜日、12月29日(火)～1月3日(日)
- 会場 = アーツ前橋(前橋市千代田町5丁目)
- 観覧料 = 500円(1月9日(土)は無料)
- 問い合わせ先 = アーツ前橋(☎027-230-1144)



牛伏ドリームセンターの臨時職員

市は、牛伏ドリームセンター(吉井町多比良)で働く臨時職員を募集します。通勤費があります。事前に職場見学ができるので、吉井支所地域振興課に問い合わせてください。

●募集人数 11人 ●勤務地 市役所本庁 ●採用日 来年2月1日(月) ●勤務時間 月々金曜日、午前9時～午後4時 ●報酬 14万9566円 ●申し込み 12月23日(水)までに、履歴書を入権男女共同参画課(☎321・1228)へ。1月6日(水)に面接します

市役所本庁 ☎027-321-1111
倉洲支所 ☎027-378-3111
箕郷支所 ☎027-371-5111
群馬支所 ☎027-373-1211
新町支所 ☎0274-42-1234
榛名支所 ☎027-374-5111
吉井支所 ☎027-387-3111

スポーツ

新町温水プールの教室
いずれも、計8回の教室です。入
場料が毎回別途必要です。
申し込みは、12月6日(日)〜12日
(土)に、電話で新町温水プール(☎
0274・20・2215)へ。定
員を超えたときは抽選します。
子ども向けフットサル
●期日 来年1月6日〜3月3日の
水曜日 ●時間と対象 午後6時〜
7時15分 5〜8歳の子ども 午後
7時15分〜8時45分 7〜12歳の子
ども ●定員 各20人 ●費用 6
500円
テニスジュニア
●日時 1月9日〜2月27日の土曜
日、午前11時30分〜午後0時30分

対象 小学生 ●定員 15人 ●
費用 8000円
アロマヨガ
●日時 1月13日〜3月10日の水曜
日、午後3時〜4時 ●対象 16歳
以上の人 ●定員 9人 ●費用 4
500円
体幹トレーニング
●日時 1月15日〜3月5日の金曜
日、午後5時〜6時 ●対象 小学
生以上の人 ●定員 9人 ●費用
4500円
水中ウォーキング
●日時 1月18日〜3月8日の月曜
日、午後1時〜2時 ●対象 16歳
以上の人 ●定員 15人 ●費用 3
500円
太極拳
●日時 1月18日〜3月8日の月曜
日、午後2時〜3時 ●対象 16歳
以上の人 ●定員 9人 ●費用 4
500円
中・高校生向けフラダンス
●日時 1月18日〜3月8日の月曜
日、午後6時〜7時 ●対象 12歳
〜18歳の人 ●定員 9人 ●費用
4500円

少年科学館

天文教室
秋から冬の天体と月を見よう
●日時 12月18日(金)午後7時
集合場所 二ツ橋プラネタリウムホール前
●内容 望遠鏡で天体を観察 ●費
用 無料 ●悪天候のとき プラネ
タリウムホールで解説

科学工作・パソコン教室

いずれも時間は、午前9時30分〜
正午で、対象は小中学生(小学3年
生以下は保護者同伴)です。
申し込みは、来年1月7日(木)まで
に、往復はがきに住所・保護者と子
どもの氏名・学年・電話番号・教室
名を書いて、〒370・0065末広町
23の1 少年科学館へ。教室ごとに
1人1枚の応募で、定員を超えたこ
きは抽選します。
万華鏡を作ろう
●期日 1月16日(土) ●会場 創作
室 ●内容 透明な円板にカラーセ
ロハンなどで好きな模様を付けて万
華鏡を作る ●定員 18人 ●費用
500円
プログラミング1月
●期日 1月17日(日) ●会場 パソ
コン室 ●内容 プログラミング言
語「スクラッチ」を使って、ドライ
ブゲームを作る ●定員 10人 ●
費用 無料

12月10日〜16日 北朝鮮人権侵害問題啓発週間

拉致問題など北朝鮮による人権侵害問題についての関心と認識を
深めてください。
問い合わせは、高崎警察署 (☎328-0110) へ。

テレビの前で応援してください
ニューイヤー駅伝2021inぐんま
全日本実業団対抗駅伝競走大会



全国のトップラン
ナーが集結し、群馬県
庁を発着点に熱い戦い
を繰り広げるニューイ
ヤー駅伝。全国6地区
の予選会を勝ち抜いた
37チームが7区間、
100kmのコースに挑み
ます。今大会は、新型
声援はテレビ画面越しに
コロナウイルスの感染拡大防止のため、テレビの
前で応援し、沿道での観戦は控えてください。
問い合わせは、県スポーツ振興課 (☎027-
226-2081) へ。
●日時=来年1月1日(祝)午前9時15分スタート
注意：第1中継所・高崎市役所の通過予想時刻は午
前9時50分ごろです。選手の通過予想時刻の前夜
に、交通規制を行います

親子仲良し運動教室
●日時 来年1月21日〜2月25日
の木曜日、午後4時〜5時、計5
回 ●会場 市武道館 ●内容 楽
しく体を動かし親子のコミュニケ
ーションを図る ●対象 市内に在
住の保護者と3歳以上の未就学
児 ●定員 20組(抽選) ●費用 1
500円 ●申し込み 12月15日
(火)までに、往復はがきに住所・保護
者と子どもの氏名・子どもの年齢・
電話番号・教室名を書いて、〒370・
0081浜川町1487 浜川体育
館(☎344・1551)へ。はが
き1枚で1組の応募

川柳 おらほうの言葉

今月のお題 「どつくむ」

- 味噌汁を どつくむ度に 母の顔 (吉井町片山 広田 悦子)
0一つ 多い指輪に 息どつくむ (八幡町 梅村 ヨシ子)
赤ちゃんの どつくむ喉の 忙しなさ (新町 新井 豊作)
子をしかる 言葉どつくむ 我慢する (上小崎町 山田 みゆき)
どつくめねえ クスリと妻の お説教 (中泉町 横山 博之)
にらまれて そつとどつくむ もう一杯 (筑縄町 山田 誠)
緊張を どつくむ孫の 発表会 (中居町2丁目 佐藤 正裕)



今月のお題は「どつくむ」
で「飲み込む」を意味するお
らほうの言葉です。
お便り紹介
「その一言 べつとどつくむ
いい夫婦」還暦を過ぎた今、
けんかになりそうな一言は言
わないようになりました。面
倒になつてきたといいましょ
うか。(大八木町の櫻井益代
さん)
家族や友達に、つい余計な
ことを言ってしまう後悔す
ることがあるんですよ。時には
どつくむことも思いやりなん
さね。
次回のお題は「なげる」で
「なでる」を意味します。「頭
ぶつけちゃった、ママなげて」
「頬をなげる春の風が待ち遠
しいんね」のように使います。
応募は12月15日(火)までに、
はがきかファクス(☎328・
2726)で住所・氏名・
電話番号を書いて、広報広
聴課へ。Eメールでの応募
はkouhou@city.takasaki.
gunma.jp へ。

cinémaTHÈQUE takasaki
NONPROFIT ORGANIZATION TAKASAKI COMMUNITY CINEMA
シネマテークたかさき (☎325-1744)

支配人のおすすめ

ウルフウォーカー
アイルランド他 12/12(土)〜31(木)
トム・ムア/ロス・スチュアート
新津ちせ/池下リリコ/井浦新



17世紀のアイルランドを舞台に、
人間と精霊と自然が一体となったケ
ルト神話の世界を、最新技術と絵本
のような手書きのアニメーションで
描き出す迫力満点の作品です。森林開
発を進めるイングランドから、オオカ
ミ退治のためにハンターのビルと娘

のロビンがアイルランドの町へやっ
てきます。ある日、ロビンは森の中
で眠ると魂が抜け出しオオカミにな
る「ウルフウォーカー」のメーヴと
出会い、自分の信じる道を探し始め
ます。12月26日(土)〜31日は、日本
語吹き替え版で上映します。(小林)

今月の主な上映作品

- 僕は猟師になった (日本、12/5〜
18) 監 川原愛子 監 池松社亮
●ホモ・サピエンスの涙 (スウェーデ
ン他、12/12〜25) 監 ロイ・アンダー
ソン 監 マッティン・サーネル/タティ
アーナ・デローナイ

シネマテークからのお願い
新型コロナウイルスの感染拡大防止
の対策を行っています。来館前に、必
ずシネマテークのホームページ(上記)
で詳細を確認してください。
●事前予約による全席指定 ●定員を
各回の座席数の半分に制限

市内の放射線量 (空間・水道水)

市は毎月第2週と4週に、市内120地点で放射線量を測定しています。測定後、国の示す除染基準(面的測定で毎時0.23マイクロシーベルト)を超える地点があった場合は、除染を行います。

11月の空間放射線量(抜粋) (マイクロシーベルト/毎時)

地域	測定場所	地上50cm	地上1m
高崎	高崎市役所本庁	0.04	0.04
	倉賀野幼稚園	0.05	0.05
倉渕	倉渕支所	0.05	0.05
	倉渕小学校	0.05	0.05
箕郷	箕郷支所	0.04	0.04
	箕郷第二保育園	0.05	0.04
群馬	群馬支所	0.03	0.04
	桜山小学校	0.07	0.07
新町	新町支所	0.07	0.07
	新町第二小学校	0.04	0.03
榛名	榛名支所	0.06	0.06
	久留馬小学校	0.07	0.07
吉井	吉井支所	0.06	0.06
	南陽台小学校	0.03	0.04

●測定日=11月第2週 ●全120地点の結果は、市ホームページ「東日本大震災への対応」に掲載 ●問い合わせ先=一般廃棄物対策課(☎321-1253)か各支所地域振興課

水道水の放射性物質 (ベクレル/kg)

採水場所	測定日	測定値
若田浄水場ほか 市内の浄水場	11月4日	セシウム134・137とも不検出

●検査=毎月1回 ●基準値は、セシウム134・137を合わせて10ベクレル/kg ●問い合わせ先=水道局浄水課(☎321-1286)

●適切な飲酒のポイント
●お酒を飲まない日・休肝日を週2回作る ●飲む時間を決める ●アルコール度数の高いお酒は薄め、肝臓や胃腸を守る ●一気飲みはしない ●水やお茶などと交互に飲む ●就寝前に飲酒しない

で受けられます。世界エイズデーに合わせて、12月は検査時間を延長。感染の心配がある人は迷わずに検査を受けてください。検査の予約やエイズに関する相談は、保健予防課へ。
12月の検査日時
●日時 12月1日・8日・15日・22日の火曜日、午前9時～11時

●お話の会
●期日 12月18日(金) ●会場 市役所2階21会議室 ●対象 市内に在住のうつ病や統合失調症などの人 ●締め切り日 12月16日(水) ●家族のついで
●期日 12月24日(木) ●会場 市役所17階17会議室 ●内容 12月24日の病を抱える人の行動・言動で対応に困っていることを語り合う ●対象 市内に在住のうつ病や統合失調症などを抱える人の家族 ●締め切り日 12月22日(火)

●量やペースを守って
●お酒との上手な付き合い方を
●相談 ●対象 市内に在住で心の悩みや不安がある人かその家族 ●定員 4人(予約制) ●費用 無料 ●申し込み 12月16日(水)までに、障害福祉課(☎321-1358)へ

My City's Angel ～わが家の天使～



宮村詩織ちゃん
(9か月の女の子)



濱名美咲ちゃん
(2歳の女の子)

いつもニコニコ美咲ちゃん。素敵な笑顔がたくさんありがとう。元気にすくすく育ってね。

笑顔がとても可愛いしーちゃん。パパとママの宝物だよ。これからも元気に育ってね。

- 問い合わせ先
- 保健予防課 ☎027-381-6112
 - 健康課母子保健担当 ☎027-381-6113
 - 健康課健康づくり担当 ☎027-381-6114
 - 箕郷保健センター ☎027-371-9060
 - 群馬保健センター ☎027-373-2764
 - 新町保健センター ☎0274-42-1241
 - 吉井保健センター ☎027-387-1201
 - 榛名・倉渕保健センター ☎027-374-4700



検診で体の状態を知る

市は、実施医療機関で健康づくり受診券を使って受診できるがん検診を実施しています。受診できるのは、胸部(肺がん・結核)、胃がん(内視鏡)、胃がん(リスク)、大腸がん、乳がん、子宮がん、前立腺がんの7項目です。今年度の受診期間は来年1月31日(日)までです。1月は医療機関が混み合うので、早めの予約・受診をお勧めします。

実施医療機関や対象、費用など詳しくは、健康のしおりで確認してください。市ホームページでも確認できます。

問い合わせは、健康課健康づくり担当へ。

12月1日は世界エイズデー
エイズ検査で早期発見を

エイズ(後天性免疫不全症候群)は、HIV(エイズウイルス)に感染することによって起ります。もしHIVに感染していても、早期に発見できればその発症を防ぐことができます。

市は、毎週火曜日に無料のエイズ検査を行っています。会場は市総合保健センターで、完全予約制・匿名



ひきこもりがちな青年を支える
家族のついで

●日時 12月22日(火)午後1時30分～3時30分 ●会場 市役所5階51会議室 ●内容 参加者同士の交流会 ●対象 市内に在住の18歳以上でひきこもり状態にある人の家族 ●定員 11名 ●費用 無料 ●申し込み 12月18日(金)までに、障害福祉課(☎321-1358)へ

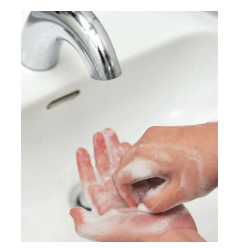
●募集期間 12月7日(月)午後1時～25日(金)午後4時 ●撮影対象 市内に在住の2歳未満の子ども ●募集件数 24件(来年2月1日号～7月15日号分)

(☎321-1205)へ。募集件数を超えた場合は抽選します。

新型コロナウイルスの感染拡大防止のため
改めて感染予防をお願いします

新型コロナウイルス感染症は、誰でもかかる可能性があります。国の分析で、感染リスクが高まる場所が明らかになってきています。マスク着用、こまめな手洗い、手指消毒を行い、リスクが高まる場面に注意してください。次のポイントを参考に、改めて一人一人が感染予防を行ってください。

- 感染予防のポイント
- 手を洗うときはせっけんを使い、指先から指の間、手首まで、15～30秒かけてしっかり洗う
 - マスクは隙間ができないように着用
 - 外出先など手洗いができない場合は、手指消毒をする
- 感染リスクが高まる場面
- 飲酒を伴う食事や、大人数、長時間の食事
 - マスクなしでの会話
 - 狭い空間での共同生活
 - 仕事の休憩やランチなど、居場所が切り替わる時



指輪や時計は外す


問い合わせ先=保健予防課

新型コロナウイルスの相談窓口

発熱など気になる症状のある人は、かかりつけ医へ相談してください。かかりつけ医のない人やどこを受診したら良いかわからない人は、下記の窓口にお問い合わせください。

- 市受診・相談センター (☎ 381-6112)
月～金曜日 午前8時30分～午後5時15分
- 県受診・相談センター (☎ 0570-082-820)
月～金曜日 午後5時15分～翌午前8時30分
土・日曜日、祝日 24時間
- 発熱者外来予約専用電話 (☎ 381-6000)
土・日曜日、祝日 午前9時30分～正午

市の新型コロナ対策の特設サイト▶



	相談名	日時	会場	問い合わせ先
専門家による相談	法律相談	12月11日～25日・来年1月8日の金曜日、午後1時(予約制、定員先着6人、市民に限る)	市役所1階 市民相談室	市民生活課 ☎321-1227 相談を実施する週の月曜日の午前9時から電話で予約受け付け
		12月17日(木)午後1時30分(予約制、定員先着4人、市民に限る)	新町支所 西庁舎2階会議室	新町支所地域振興課 ☎0274-42-1235 相談日の前日まで予約受け付け
		12月17日(木)午後1時30分(予約制、定員先着4人、市民に限る)	群馬支所 2階会議室	群馬支所地域振興課 ☎373-1212 相談日の前日まで予約受け付け
		12月16日(水)午後1時30分(予約制、定員先着4人、市民に限る)	吉井支所 1階相談室	吉井支所地域振興課 ☎387-3112 相談日の前日まで予約受け付け
	法律相談(離婚、DV、雇用問題など)	12月15日(火)午後1時～4時(予約制、定員先着6人、市内に在住か通勤、在学の人)	市民活動センター・ソシアス	男女共同参画センター ☎329-7118
	行政相談	12月14日・21日・1月4日の月曜日、午後1時～4時	市役所1階 市民相談室	市民生活課 ☎321-1227
		12月11日・1月8日の金曜日、午後1時～4時	箕郷支所 3階第4会議室	箕郷支所地域振興課 ☎371-4185
		12月16日(水)午後1時30分～4時30分	群馬支所 2階会議室	群馬支所地域振興課 ☎373-1212
		12月23日(水)午後1時～4時	吉井支所 1階相談室	吉井支所地域振興課 ☎387-3112
	税務相談	12月15日(火)午後1時～4時(予約制、定員先着12人)	市役所1階 市民相談室	市民生活課 ☎321-1227 相談日の前日まで予約受け付け
相続(行政書士)相談	12月18日(金)午後1時～4時	群馬支所 2階会議室	群馬支所地域振興課 ☎373-1212	
一般相談	一般相談	月～金曜日午前9時～午後4時	市役所1階 市民相談室	市民生活課 ☎321-1227
	消費生活相談	月～金曜日午前9時～午後4時30分	市役所1階 消費生活センター	消費生活センター ☎327-5155
	男女共同参画相談	月～金曜日午前9時～午後4時	市民活動センター・ソシアス	男女共同参画センター ☎329-7119
	外国人相談	英語=月～金曜日午前8時30分～午後4時30分 中国語とポルトガル語=月・木曜日午後1時～5時 ベトナム語=水曜日午後1時～5時(1月6日開始)	市役所2階 国際交流コーナー	文化課 ☎321-1201
	交通事故相談	木曜日午前9時～午後4時(予約制)	市役所1階 市民相談室	地域交通課 ☎321-1231
	農業相談	12月10日(木)午後1時30分～3時30分(予約制)	市役所14階 農業委員室	農業委員会事務局 ☎321-1299
	福祉求職・求人相談	月～金曜日午前9時～午後4時	労使会館3階 高崎市福祉人材バンク	高崎市福祉人材バンク ☎324-2761
	市民就業相談	月～金曜日午前8時30分～午後5時15分	市役所13階 産業政策課	産業政策課 ☎321-1255
	教育相談	月～金曜日午前10時～午後5時	教育センター(足門町)	市教育センター ☎329-7111
	教育・福祉	こども発達相談	月～金曜日午前8時30分～午後5時15分(予約制)	市役所17階 こども発達支援センター
高齢者のための相談		月～金曜日午前8時30分～午後5時15分	各地域の高齢者あんしんセンター	長寿社会課 ☎321-1319
障害がある人のための相談		火～日曜日午前10時～午後6時	市総合保健センター2階 障害者支援SOSセンター	障害者支援SOSセンターばるーん ☎325-0111 FAX325-0112
		月～土曜日午前9時～午後5時	総合福祉センター1階 障害者サポートセンター	障害者サポートセンターるーぶ ☎370-8827 FAX370-8831
悩み	家庭児童・女性相談	月～金曜日午前8時30分～午後5時15分	市役所4階 こども救済センター	こども救済センター ☎321-1315
	青少年悩みごと相談	月～金曜日午前8時30分～午後5時15分	市役所16階 防犯・青少年課	防犯・青少年課 ☎322-2559
	人権相談	12月15日(火)午後1時30分～3時30分	たかさき人権プラザ(倉賀野町)	人権男女共同参画課 ☎321-1228
電話相談	DV電話相談	月～金曜日午前9時～午後4時	専用電話 ☎381-6223	
	いじめSNS電話相談	月～金曜日午前8時30分～午後10時	専用電話 ☎321-1359(小・中学生についてだけ)	
	児童虐待電話相談	毎日24時間	専用電話 ☎321-1318	
	障害者虐待電話相談	毎日24時間	専用電話 ☎388-8824	

Event Guide

バンクシア トリオ まなみ 須川崇志 Banksia Trio feat. 角銅真実

日時 来年2月13日(土)午後6時開演
会場 高崎芸術劇場 スタジオシアター



須川崇志 Banksia Trio

現代のジャズ・シーンを担うベーシストの一人、須川崇志さん率いるピアノ・トリオが登場。数多くのトップアーティストと共演を重ねるメンバーが奏でる音色をお楽しみください。

●出演=須川崇志(ベース)、林正樹(ピアノ)、石若駿(ドラム)、角銅真実(ビブラフォン) ●入場料=4,000円、25歳以下2,000円(全席指定、未就学児は入場できません) ●チケット=インターネット(メンバーズ)と高崎芸術劇場チケットセンター(☎321-3900)、取扱い窓口で販売中 ●問い合わせ先=高崎芸術劇場チケットセンター



©青木信二

人形浄瑠璃 ぶんらく 文楽

日時 来年3月15日(月)①昼の部午後1時30分開演
②夜の部午後6時開演



会場 高崎芸術劇場 スタジオシアター

ユネスコ無形文化遺産「文楽」の高崎公演。人形遣い、太夫の語り、三味線が三位一体となって織り成す伝統芸能をご堪能ください。

●出演=豊竹咲太夫(太夫)、豊澤富助(三味線)、吉田和生(人形)ほか ●演目=①二人三番叟、摂州合邦辻「合邦住家の段」②本朝廿四孝「十種香の段」ほか ●入場料=S席4,000円、A席3,000円、25歳以下(A席)1,000円、昼夜通し券S席7,000円、昼夜通し券A席4,000円(全席指定、未就学児は入場できません) ●チケット インターネット(メンバーズ)=12月4日(金)午前10時発売 電話=7日(月)午前10時から高崎芸術劇場チケットセンター(☎321-3900)で受け付け 窓口=取扱い窓口で8日(火)発売 ●問い合わせ先=高崎芸術劇場チケットセンター

高崎芸術劇場 大友直人Presents T-Shotシリーズvol.3 岡本侑也 無伴奏チェロ・リサイタル

日時 来年2月21日(日)午後1時30分開演
会場 高崎芸術劇場 音楽ホール



© s.yamamoto

岡本侑也さん

第80回日本音楽コンクールでチェロ部門第1位と聴衆賞など4つの特別賞を受賞したチェリスト・岡本侑也さん。チェロの魅力が無伴奏でお送りします。

●入場料=1,500円(全席指定、未就学児は入場できません) ●チケット インターネット(メンバーズ)=12月4日(金)午前10時発売 電話=7日(月)午前10時から高崎芸術劇場チケットセンター(☎321-3900)で受け付け 窓口=取扱い窓口で8日(火)発売 ●問い合わせ先=高崎芸術劇場チケットセンター

チケットは、高崎芸術劇場チケットセンター、音楽センター、市文化会館、シティギャラリー、箕郷文化会館、新町文化ホール、榛名文化会館、吉井文化会館、倉洲支所、群馬支所で販売します。受付時間は、劇場チケットセンターは午前10時～午後6時、それ以外は午前8時30分～午後5時15分(発売日は午前10時から)です。倉洲支所と群馬支所は土・日曜日と祝日、箕郷文化会館、新町文化ホール、榛名文化会館、吉井文化会館は月・火曜日、音楽センターと市文化会館は月曜日の販売はありません。

このマークのある公演は、パソコンやスマートフォンからチケットの予約・購入ができます。利用には「高崎芸術劇場メンバーズ」の登録が必要です(登録は無料、通信料は利用者負担)。手続きにはチケット代金の他に手数料がかかります。支払いは、クレジットカードか現金です。チケットの受け取りは、セブン・イレブンでの発券になります。

今回の表紙 たかさき✿すまいる²⁰ 高崎飲食店応援チケット参加店の皆さん



新型コロナウイルス感染症の影響で飲食店の売り上げが落ち込む中、多くの店がおいしい料理やお酒などを届けようと奮闘しています。「高崎飲食店応援チケット」は、そんな頑張るお店と応援したい市民をつなげ、お店を後押しする取り組み(本紙9ページ参照)。「取扱店になってすぐに常連さんが買ってくれて、ありがたかったです。お客さんのためにも店を続けていきたい」と、居酒屋店長の古市浩一さん(表紙：一番左)。ぜひチケットを買って市内のお店を応援してください。

撮影場所:東屋本店(通町)

