

### 3.2.4 机上開発可能性調査

#### (1) 選定条件

電気の需用調査で抽出された 18 箇所について机上調査を行う。

次に示す条件によりスクリーニングを行い開発の高い地点を机上で選定する。

- 条件 1 一定規模以上の溪流である（理論出力が 10kW 以上）
- 条件 2 経済性に優れること（送電距離が 0.5km 以内）
- 条件 3 施工が容易であること（発電施設や取水工が既存道路から 0.5km 以内）

市全体の最大可採量検討時は、最大規模の発電量を見込んだが、実際に発電機を設置した場合の発電量は、これを下回ることが想定される。そのため、机上においては 10kW を若干超える程度を目安とした。

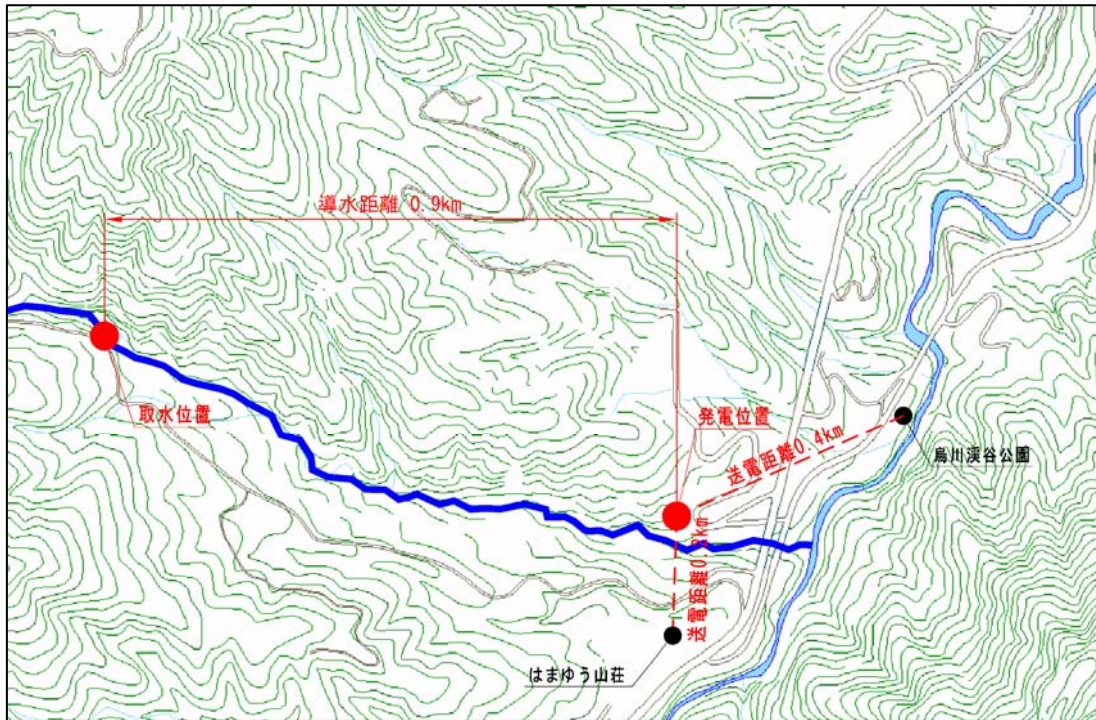
発電地点から電気の需要がある地点まで送電線等の施設が必要となる。「既設砂防堰堤を活用した小水力発電ガイドライン(案)」を参考に、500m の距離を経済性より設定した。

次に、取水及び発電施設の建設を行うには、既存道路を利用することが経済的に有利となり、発電用に道路を設置することは不利となる。このため、既存道路との距離を 0.5km 以下の条件を採用した。

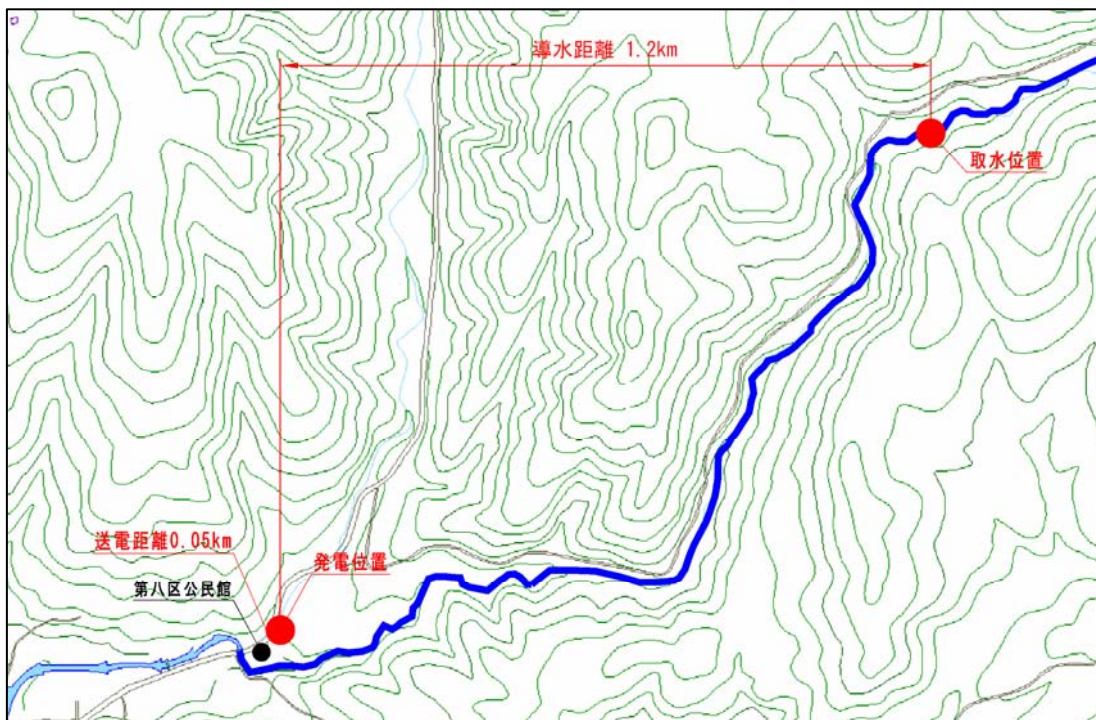
## (2) 机上計画

それぞれの位置について、取水口位置、発電所位置を机上で計画し、電力の需用地と合わせて示す。

番号 17	施設名：はまゆう山荘、烏川溪谷公園
-------	-------------------

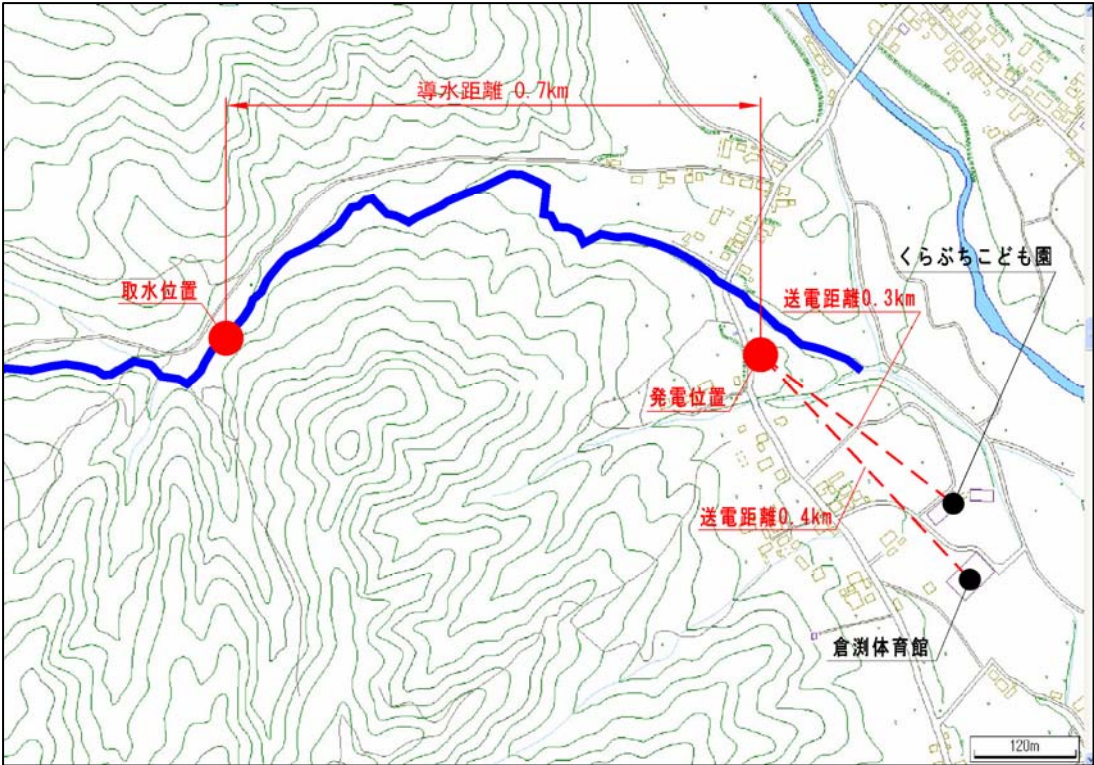


番号 43	施設名：第八区公民館
-------	------------

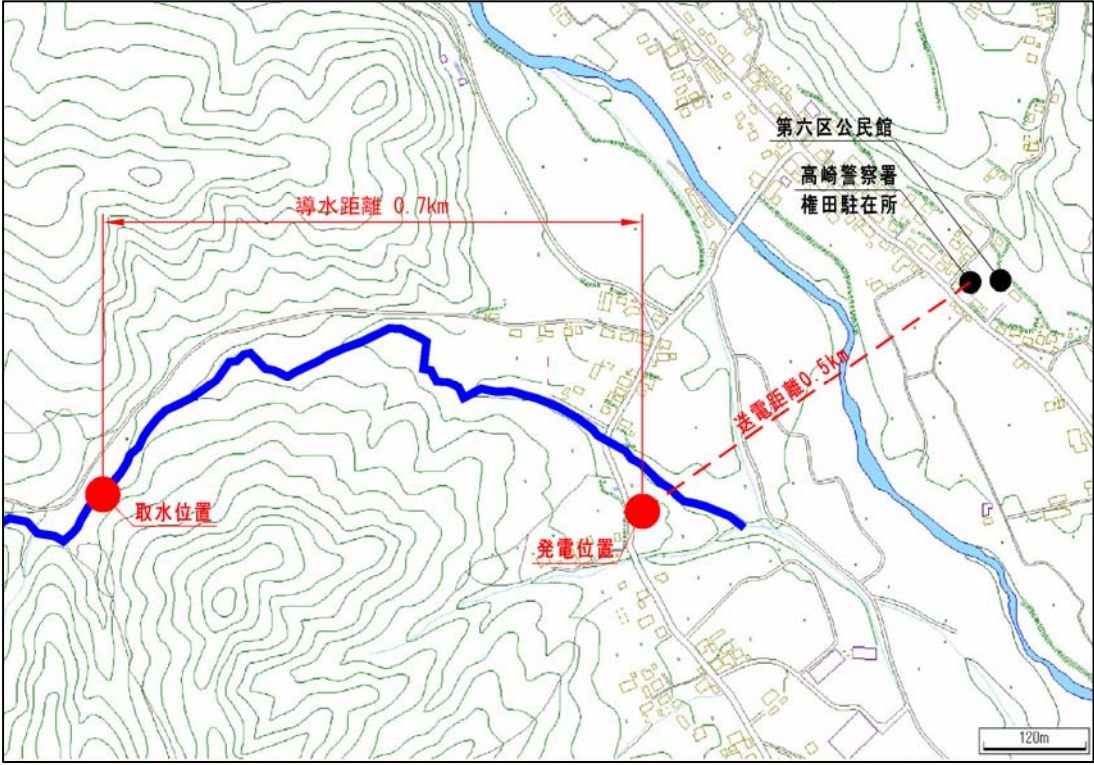




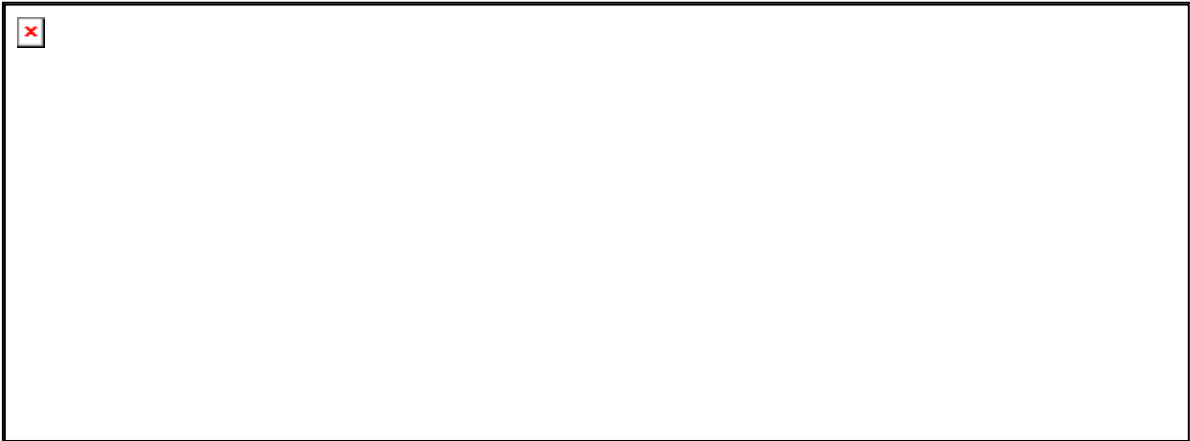
番号 45	施設名：くらぶちこども園、倉渕体育館
-------	--------------------



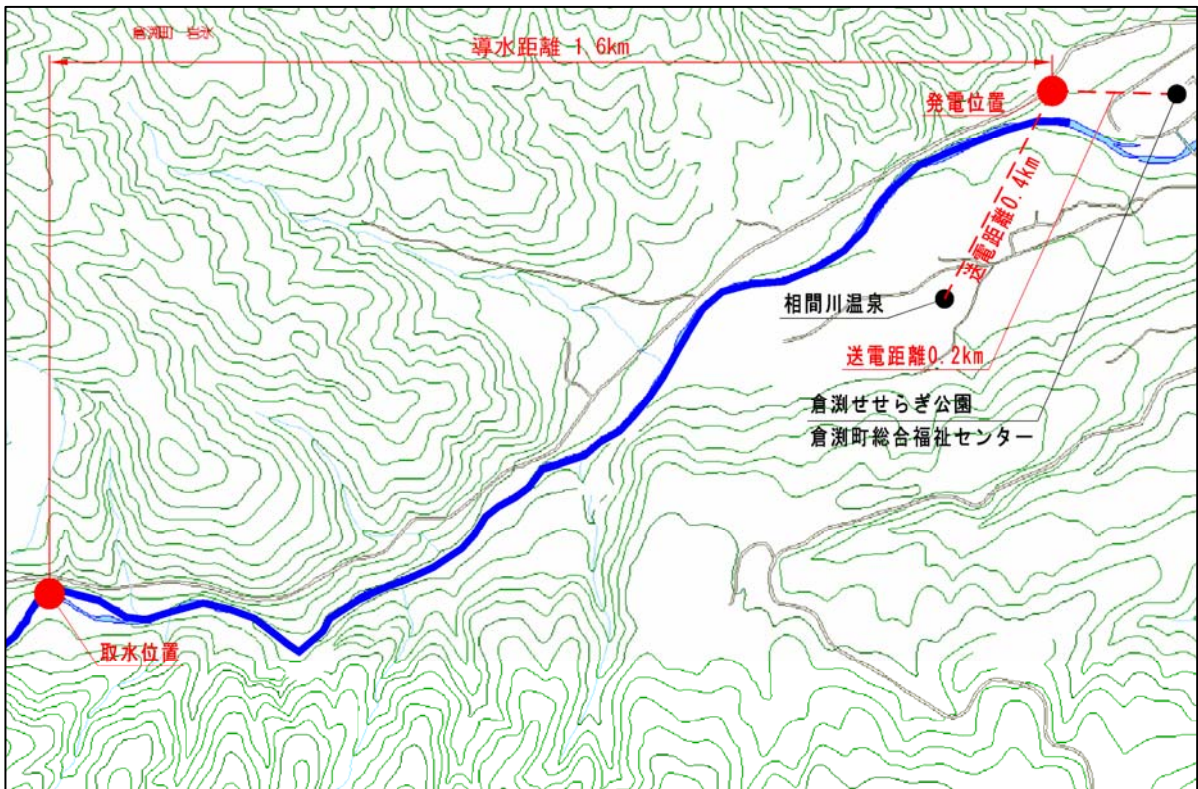
番号 45	施設名：高崎警察署榎田駐在所、第六区公民館
-------	-----------------------



番号 54	湯ヶ沢ホテルの里親水公園、湯ヶ沢市営住宅、第五区公民館
-------	-----------------------------



番号 57	施設名：倉渕せせらぎ公園、高崎市立倉渕町総合福祉センター、相間川温泉
-------	------------------------------------





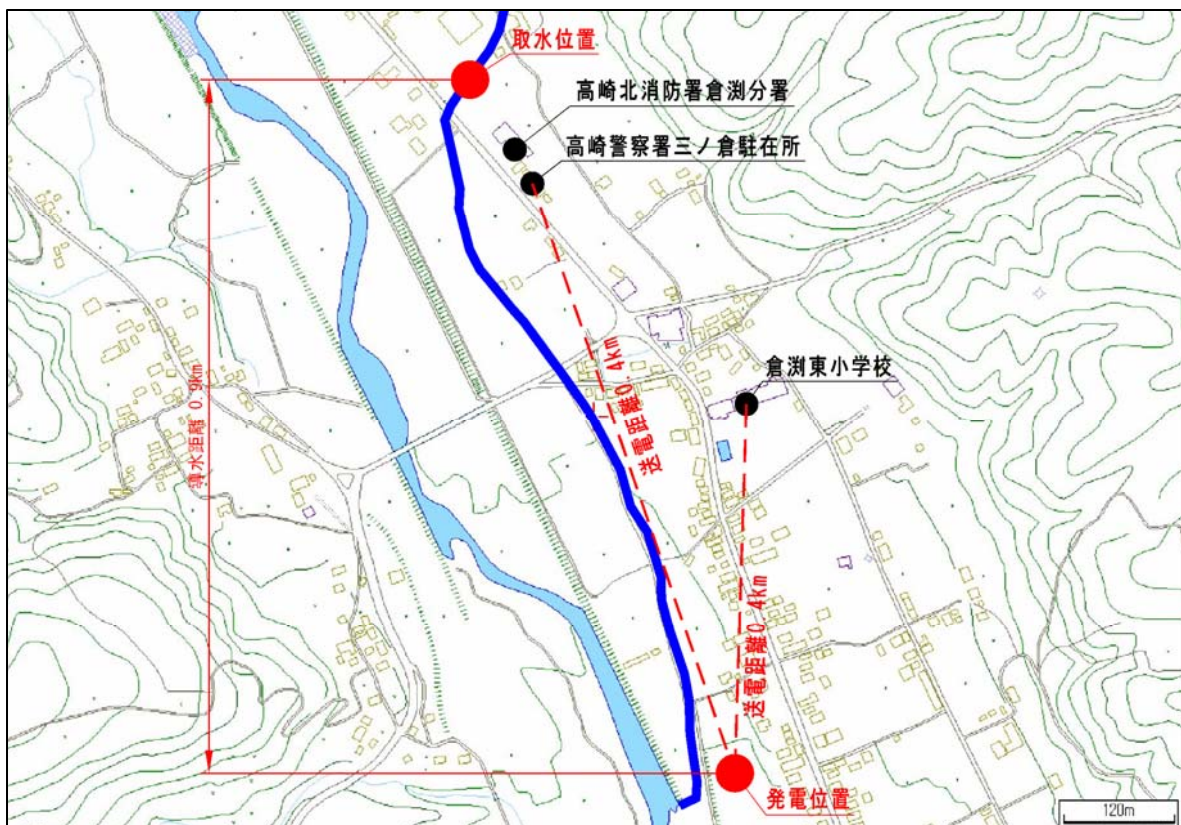
番号 60

施設名：第四区公民館、高崎市倉渕支所、倉渕公民館



番号 62

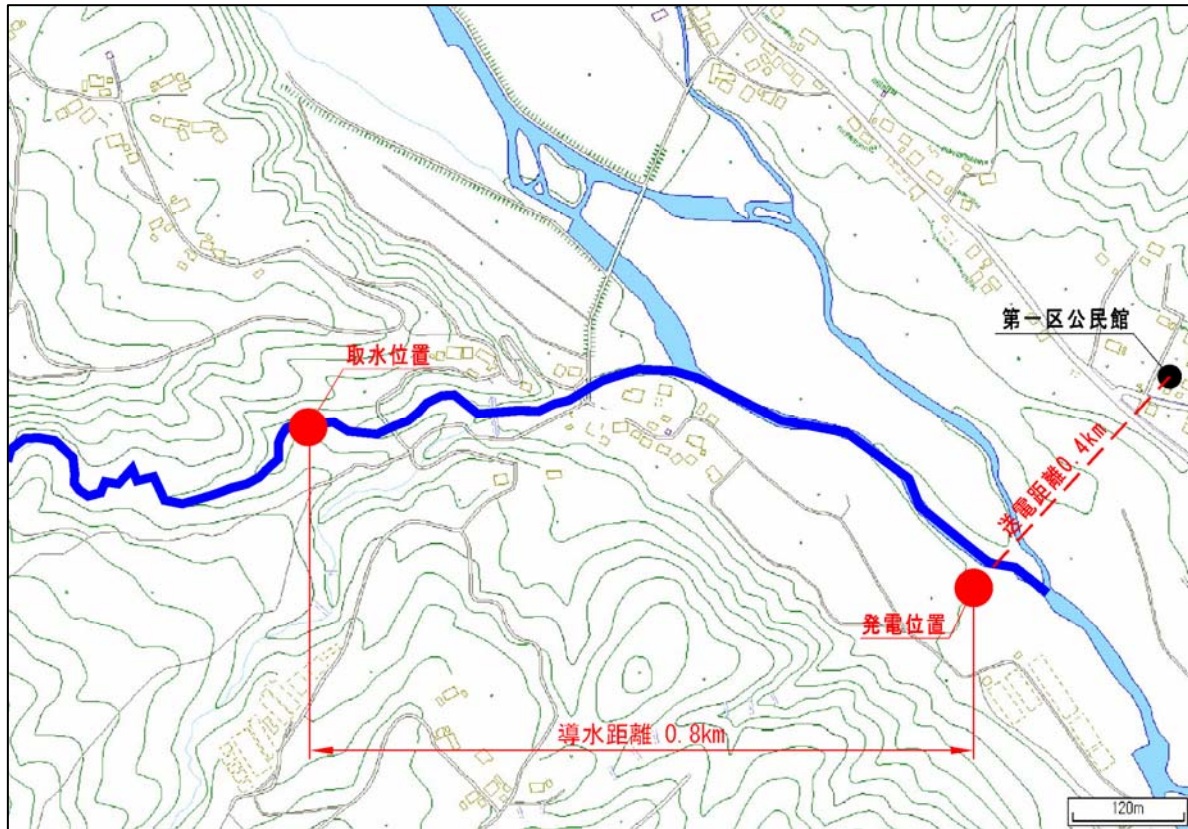
施設名：倉渕東小学校





番号 64

施設名：第一区公民館



番号 65

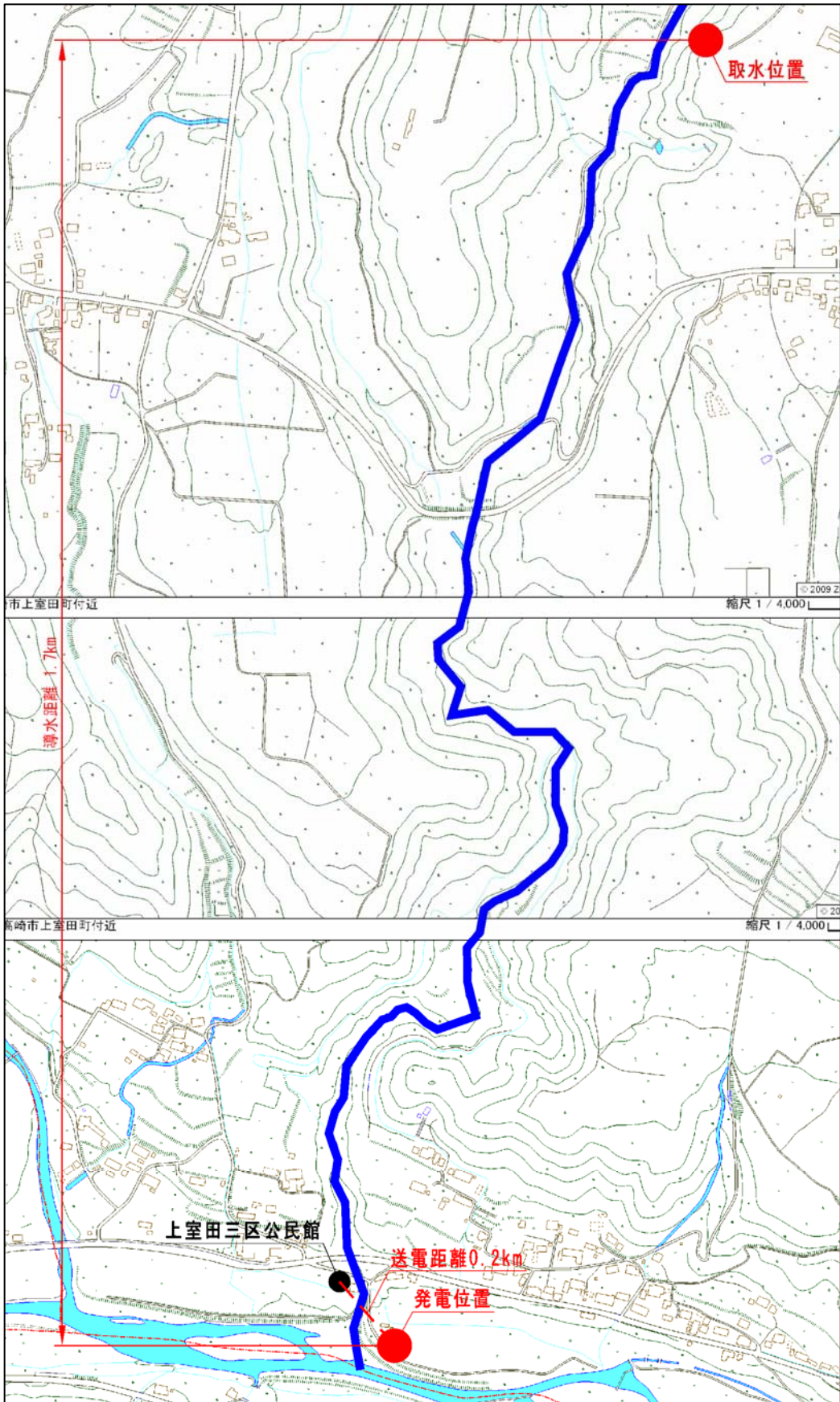
施設名：榛名歴史民俗資料館





番号 66

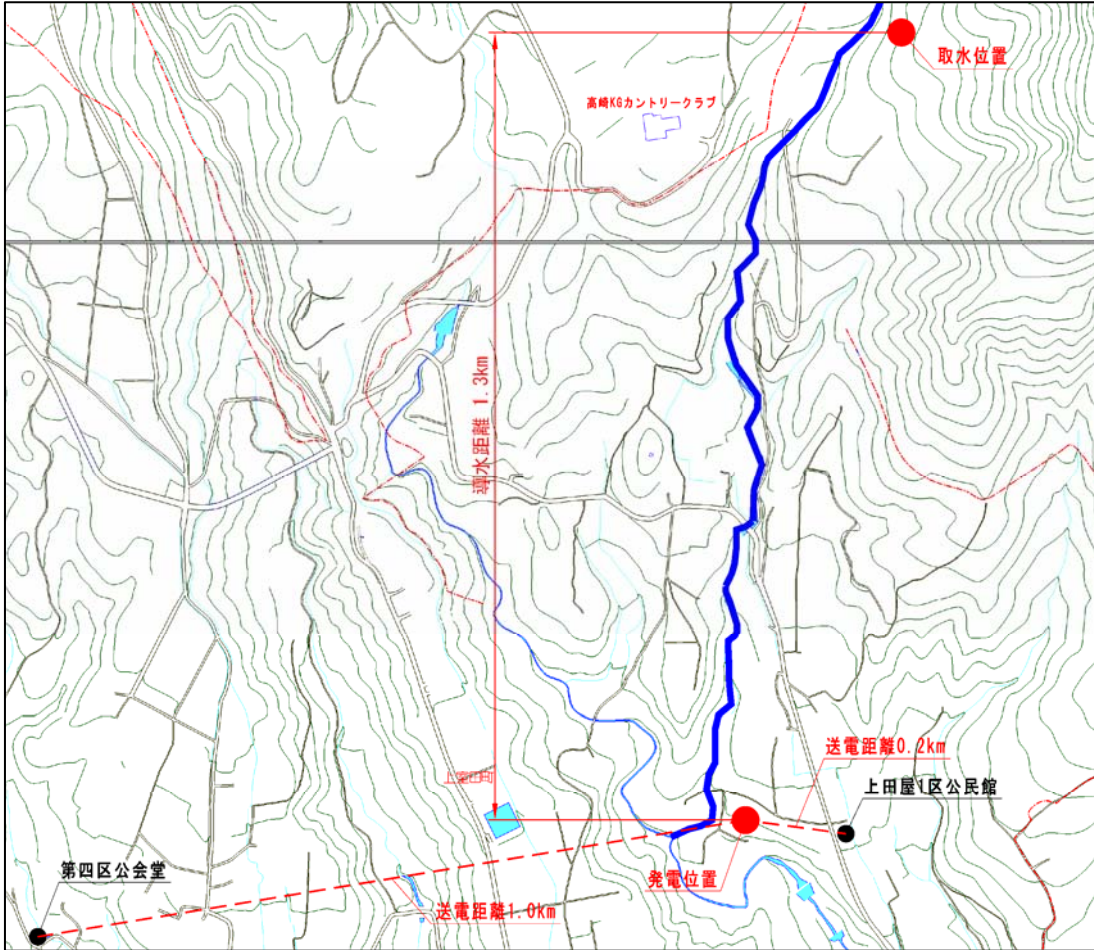
施設名：上室田三区公民館





番号 67

施設名：上田屋1区公民館



番号 72

施設名：上里見二区公民館





(3) 机上調査結果

番号	電力需要施設	出力条件(kW)		送電条件(km)		道路条件(km)		机上評価
17	はまゆう山荘	97	○	0.2	○	0.2	○	○
	烏川溪谷公園			0.4	○			○
32	川浦公民館	36	○	0.7	△	0.2	○	△
43	第八区公民館	33	○	0.1	○	0.5	○	○
44	倉渚中央小学校	5	×	0.1	○	0.1	○	×
45	くらぶちこども園	28	○	0.3	○	0.5	○	○
	高崎市倉渚体育館			0.4	○			○
	高崎警察署権田駐在所			0.5	○			○
	第六区公民館			0.5	○			○
54	湯ヶ沢ホテルの里親水公園	90	○	0.1	○	0.1	○	○
	倉渚中学校			0.7	△			△
	湯ヶ沢市営住宅			0.2	○			○
	第五区公民館			0.3	○			○
57	倉渚せせらぎ公園	187	○	0.2	○	0.1	○	○
	高崎市立倉渚町総合福祉センター			0.2	○			○
	相間川温泉			0.4	○			○
60	第四区公民館	34	○	0.2	○	0.1	○	○
	高崎市倉渚支所			0.3	○			○
	倉渚公民館			0.3	○			○
62	市立倉渚東小学校	33	○	0.4	○	0.3	○	○
	高崎警察署三ノ倉駐在所			0.8	△			△
	高崎北消防署倉渚分署			0.8	△			△
64	第一区公民館	61	○	0.4	○	0.5	○	○
65	榛名歴史民俗資料館	49	○	0.2	○	0.1	○	○
66	上室田三区公民館	40	○	0.2	○	0.5	○	○
67	上田屋1区公民館	53	○	0.2	○	0.4	○	○
	上四区公会堂			1.0	×			○
72	上里見二区公民館	41	○	0.2	○	0.2	○	○
84	高崎市武道館	2	×	0.3	○	0.4	○	×
85	城山小学校	4	×	0.8	△	0.3	○	×
87	高崎商科大学	2	×	0.5	○	0.1	○	×
91	堤下公園	1	×	0.4	○	0.1	○	×
	堤ヶ岡小学校			0.2	○			○

机上調査の結果、12箇所の普通河川等が選定された。選定された需用施設の位置図を次に示す。

