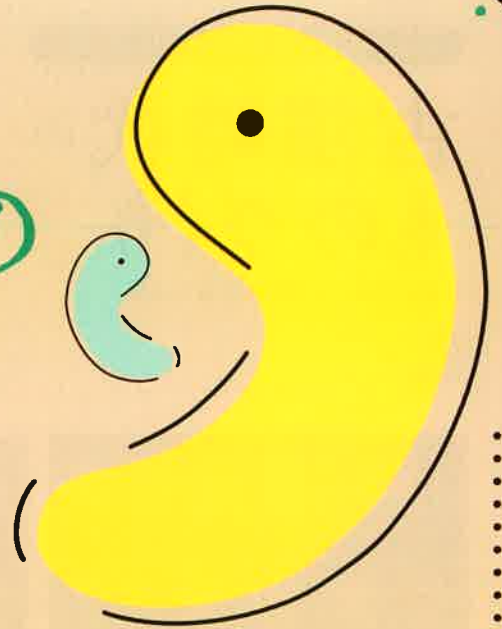


令和4年度 高崎市観音塚考古資料館 ミニ企画展

古墳時代の ものづくり



— 高崎市内の石製模造品製作遺跡 —



高崎市内出土の石製模造品

令和4年

3

30

水

10

2

日

主催・会場：高崎市観音塚考古資料館 開館時間：午前9時～午後4時 休館日：月曜日(祝日の場合は開館し翌日休館)・祝日の翌日(5月6日、8月12日)
入館料：一般100円(80円) 大高生80円(50円) *()内は20名以上の団体料金 65歳以上の方、中学生以下、
身体障害者手帳・療育手帳・精神障害者保健福祉手帳の交付を受けた方および付添いの方1名は無料です。

高崎市観音塚考古資料館

〒370-0884 群馬県高崎市八幡町800-144 Tel. 027-343-2256 Fax. 027-343-2279
<http://www.city.takasaki.gunma.jp/>

古墳時代のものづくり

— 高崎市内の石製模造品製作遺跡 —



古墳時代中期(4世紀末から6世紀初頭)を特色付ける遺物の1つとして、「石製模造品」が挙げられます。石製模造品とは加工しやすい柔らかい石を用いて様々な器物を模して作られた小型の石製品で、古墳時代中期を中心に前期から後期にかけて見られます。古墳に副葬されただけではなく、祭祀遺跡などからも出土しています。高崎市内ではこの石製模造品の製作に関連する遺跡が、これまでに14例確認されています。それらの遺跡をとおり、古墳時代全般を通じた石製模造品の製作の変遷をたどることができます。

そこで本企画展では高崎市内から発見されている石製模造品製作関連遺跡のうち各時期を代表する遺跡を取り上げ、出土している資料を展示することにより、古墳時代の石製模造品の製作工程や製品の種類の変遷を具体的に考えてみたいと思います。併せて古墳時代の人々のものづくりの一端を探ってみたいと思います。



写真キャプション

上段

- 左: 石製模造品(琴柱・勾玉・管玉)/下佐野遺跡(群馬県蔵)
- 中: 原石/高崎城遺跡(高崎市教育委員会蔵)
- 右: 石製模造品(紡錘車・子持勾玉・勾玉)/高崎城遺跡(高崎市教育委員会蔵)

下段

- 左: 原石・剥片/剣崎長瀬西遺跡(高崎市教育委員会蔵)
- 中: 石製模造品(剣形・有孔円板など)/剣崎長瀬西遺跡(高崎市教育委員会蔵)
- 右: 石製模造品(紡錘車)/並榎台原遺跡(高崎市教育委員会蔵)

感染症拡大防止対策にご協力をお願いします。 — 詳しくは当館の情報をご確認ください。 —

- 発熱、体調不良の方は見学をご遠慮ください。
- マスクのご用意、着用をお願いします。
- 館内の密集を避けるため、入館人数を制限する場合があります。
- 日程等が変更になる場合があります。



信越本線時刻表

高崎駅発	群馬八幡駅発
下り	上り
08:50	10:34
09:23	11:34
10:23	12:34
11:23	13:34
12:23	14:34
13:23	15:34
14:23	16:24
15:12	16:54

ぐるりんバス時刻表

系統1	系統2
東附先回り	西附先回り
09:20	09:35
10:17	11:40
11:40	12:56
13:20	14:56

高崎駅西口④のりば発
少林山線

高崎市観音塚考古資料館

Kannonzuka museum of Archaeology, Takasaki
〒370-0884 群馬県高崎市八幡町800-144 高崎市観音塚考古資料館 [検索](#)

交通機関

- 関越自動車道前橋ICから、国道17・18号経由で約30分
- JR高崎駅からタクシー20分
- JR高崎駅から信越本線「群馬八幡駅」下車、徒歩25分
- JR高崎駅西口④のりばよりバス約40分、ぐるりんバス少林山線、「観音塚考古資料館」下車

