

通学路危険箇所改善要望位置図 -北小学校-



①請地町19番地付近
 ・現在の通学児童生徒数 約220名
 この交差点は道が大変狭いため、車は普段から歩道寄りに走ったり、信号待ちのために停車したりして危険である。信号待ちで、待機している場合は、できるだけ車道から離れていることや横断した後は一列で歩くことを指導している。
 ・雨が降ると歩道に水たまりが生じる。水たまりを避けようとして歩くため、車道に出ないようにと指導している。

②末広町3-1番地付近
 ・現在の通学児童生徒数 約30名
 雨が降ると歩道に水たまりが生じる。水たまりを避けようとして歩くため、車道に出ないようにと指導している。
 ③飯塚町1096-3付近
 ・現在の通学児童生徒数15名
 横断歩道やマークが消えかかっている、ほとんど見えない状態である。横断するときには、左右確認をしっかりと、手を上げて渡るよう指導している。

--- :学校指定通学路
 ● :改善要望位置
 ——— :学校区域線
 ← ○通学路の状況・危険の内容
* 対策内容

通学路危険箇所改善要望位置図 -西小学校-



- ①並榎町214-3番地付近横断歩道(並榎郵便局付近)
 - ②大橋町196-2番地付近横断歩道 (colorscafe付近)
 - ③飯塚町810-6番地付近横断歩道(クリーニング店付近)
- ・①～③の通学児童生徒数 約111名
横断歩道のラインが消え、見えづらくなっているため、濃く見えるようにしていただきたい。

- - - : 学校指定通学路
 ● : 改善要望位置
 ——— : 学校区域線
 ← ○ : 通学路の状況・危険の内容
 * 対策内容

通学路危険箇所改善要望位置図 -新高尾小学校-



①日高町859-16番地付近（側道と南北の道路）
 ・現在の通学児童生徒数 約70名

関越自動車道側道を走る車のスピードが速く、危険。ポールのみでは、車が急に突っ込んできたときに児童の命に危険がある。側道から南北に走る道路の道幅は狭いが、速度を上げて走る車が多く、すれ違う際には歩道に寄ってくる。歩道は特に東側が狭く、危険である。

②日高町268-1、476-4番地付近（交差点、カルバート前）
 ・現在の通学児童生徒数 約100名

主要地方道前橋・高崎線(旧17号)から日高町を通り、国道17号線に抜ける道路上の交差点である。高速道路の側道上でもあり、交通量が激しい、児童はその道を横断し、登下校をしている。横断歩道の標示が薄くなり、児童が横断することも分かりにくく危険である。

- - - :学校指定通学路
 ● :改善要望位置
 ——— :学校区域線
 ← ○通学路の状況・危険の内容
 * 対策内容

通学路危険箇所改善要望位置図 -新高尾小学校-



:学校指定通学路



:改善要望位置



:学校区域線



○通学路の状況・危険の内容
 * 対策内容

通学路危険箇所改善要望位置図 -東部小学校-



- ①上大類町1336-1付近
「学童注意」標示の引き直し
- ②上大類町1348-3付近
「横断歩道」の引き直し
- ③貝沢町1535-1付近
「横断歩道」の引き直し
- ④貝沢町1470-1付近
「横断歩道」の引き直し
- ⑤貝沢町412-1付近
「横断歩道」
「学童注意」標示の引き直し

- - - : 学校指定通学路
 ● : 改善要望位置
 ——— : 学校区域線
 ← ○通学路の状況・危険の内容
* 対策内容

通学路危険箇所改善要望位置図 -東部小学校-



--- : 学校指定通学路

● : 改善要望位置

— : 学校区域線

← ○ 通学路の状況・危険の内容
* 対策内容

通学路危険箇所改善要望位置図 -東部小学校-



--- :学校指定通学路

● :改善要望位置

— :学校区域線

← ○通学路の状況・危険の内容
 * 対策内容

通学路危険箇所改善要望位置図 -大類小学校-



①宿大類町1204-2番地付近 北側道路～
 ②南大類町102-4番地付近南側道路(黄色線道路と交差点)
 ・この交差点付近の道路は、宿大類・南大類方面からの本校児童の通学路となっている。国道354号線と高崎駒形線を南北に結ぶ直線道路の抜け道になっており、朝の通学時や夕方の帰宅時、通勤等の交通量が大変多く通行する車両が多い。

③南大類町543-1番地付近 北側道路(大類小北門付近)
 ・登下校時の自転車、自動車等の交通量が多く、特に下校時には北門から道路を渡る児童と北側道路を通行する車両の双方から、互いに姿を確認することが難しい危険箇所である。

- - - : 学校指定通学路
- : 改善要望位置
- : 学校区域線
- ← : 通学路の状況・危険の内容
- * 対策内容

通学路危険箇所改善要望位置図 -中居小学校-



- ①中居町三丁目19-2 (老健黒澤の西隣の通学路)
 ・現在の通学児童生徒数 約150名
 側溝が少しずれて隙間が大きくなっている箇所が1か所あり。小さい足だと、つま先がはまってしまい、小学1年生が転んでしまったケースもあり。
- ②中居町四丁目 児童公園横の道路(※地番不詳)
 ・現在の通学児童生徒数 約150名
 スピードの速い車が多い。旗振りの際にも危険だと感じています。この場所は以前の学校アンケートでも回答したが、対策がないという声もあります。
- ③中居町二丁目 市営団地と住宅の間の道路 (※地番不詳)
 ・現在の通学児童生徒数 約70名
 通学時間帯に抜け道として利用している車がある。スピードを出してT字の止まれも止まらずに出ていく車がある。前区長さんの手作り看板があるが、スピードを出す車が多くあり。

- - - :学校指定通学路
 ● :改善要望位置
 ——— :学校区域線
 ← ○通学路の状況・危険の内容
* 対策内容

通学路危険箇所改善要望位置図 -八幡小学校-



- ①八幡町74-8番地付近（十字路）
 - ・現在の通学児童生徒数 約10名
 - 北側から南側の国道18号へ出る抜け道となっており、スピードを出して通る車がある。また、カーブ直後の十字路であり、見通しが悪く、登校時に危険を感じる地点である。

- ②藤塚町109-1付近（直線道路）
 - 現在の通学児童生徒数 約10名
 - ・国道18号北側の抜け道となっており、直線でスピードを出して通る車があり、過去に児童が車に接触された事例もある。

- - - : 学校指定通学路
 ● : 改善要望位置
 ——— : 学校区域線
 ← ○ 通学路の状況・危険の内容
* 対策内容

通学路危険箇所改善要望位置図 -長野小学校-



①菊地町659-1付近
 ・現在の通学児童生徒 数約11名
 環状線から前橋安中線への抜け道となっており、道幅は狭いが速度を落とさず通る車両が多い。原則マークがあったり、カーブミラーがあったりするが、大変危険である。現在は保護者が様子を見ながら登校している。

- - - : 学校指定通学路
 ○ : 改善要望位置
 : 学校区域線
 ← ○通学路の状況・危険の内容
* 対策内容

通学路危険箇所改善要望位置図 -滝川小学校-



①下齋田町63番地付近（下齋田町交差点）
 ・現在の通学児童生徒数 約80名

下齋田町信号は車用の信号が南北方向だけであり、東西方向は歩行者用の手押し式信号があるだけである。したがって、東西方面から来る車は停止線があるもののスピードが出ている車もある。特に東方面から来て左折をする車は角に家があること、交差点の交わり方が複雑であるため視界が狭まり、歩行者に気づきにくい。玉村IC下り入口に近いこと、交通量が増えている。

--- : 学校指定通学路

● : 改善要望位置

— : 学校区域線

← ○ 通学路の状況・危険の内容
 * 対策内容

通学路危険箇所改善要望位置図 -滝川小学校-



②上滝町365番地3付近 (北側道路)
・現在の通学児童生徒数 約10名

高南自工北側路面に学童注意の表示があるが、薄くなっている。交差点もあるため、注意喚起の表示が見やすくなるとよい。

--- : 学校指定通学路

● : 改善要望位置

— : 学校区域線

○ 通学路の状況・危険の内容
* 対策内容

通学路危険箇所改善要望位置図 -寺尾小学校-



①寺尾町217-4付近（交差点）
 ・現在の通学児童生徒数 約30名
 過去の事故をもとに児童へ危険箇所であることを周知し、指導。
 全家庭へ配布の安全マップで注意箇所であることを周知。

②石原町3973-1付近（歩道橋）
 ・現在の通学児童生徒数 約40名
 傘の落下があったことを周知し、気を付けるよう指導した。

- - - : 学校指定通学路
 ● : 改善要望位置
 ——— : 学校区域線
 ← ○ : 通学路の状況・危険の内容
 * 対策内容

通学路危険箇所改善要望位置図 -乗附小学校-



①八千代町一丁目6～11（和田橋球場からキートス交差点付近）
 ・現在の通学児童生徒数 約24名
 制限速度を超えて走っている自動車が多い。
 一時停止を十分にせずに横断する自動車がある。

--- : 学校指定通学路

● : 改善要望位置

— : 学校区域線

← ○ 通学路の状況・危険の内容
 * 対策内容

通学路危険箇所改善要望位置図 -城南小学校-



①新後閑町301-1
 ・現在の通学児童生徒数 約10名
 城南大橋から高崎駅へ向かう道を越える橋であるが、劣化が激しく、さびやひび割れが見られる。渡ることは現在には問題がないが、揺れや耐久など今後心配である。また、昼間でも暗いのも心配である。



:学校指定通学路



:改善要望位置



:学校区域線



○通学路の状況・危険の内容
 * 対策内容

通学路危険箇所改善要望位置図 -東小学校-



①九蔵町50番地付近～131番地付近
 ・現在の通学児童生徒数 約30名
 末広の信号から北通町の信号までの区間、30km制限の表示があるにもかかわらず、通学時間帯にスピードを出し過ぎる車が多い。交通指導を行っていても、スピードを緩めない車が多いことから、通学する児童を守るために、ぜひともスピードハンプを設置していただきたい。北通町信号の南側の一方通行の道には、スピードハンプが2か所設置されていることから、この区間内設置をお願いします。

- - - : 学校指定通学路
 ● : 改善要望位置
 ——— : 学校区域線
 ← ○ : 通学路の状況・危険の内容
 * 対策内容

通学路危険箇所改善要望位置図 -南八幡小学校-



--- : 学校指定通学路

● : 改善要望位置

— : 学校区域線

○ 通学路の状況・危険の内容
 * 対策内容

通学路危険箇所改善要望位置図 -南八幡小学校-



--- : 学校指定通学路

● : 改善要望位置

— : 学校区域線

← ○ 通学路の状況・危険の内容
* 対策内容

通学路危険箇所改善要望位置図 -佐野小学校-



①下之城町723-3付近
 ・現在の通学児童生徒数 約15名
 交通量が増え、スピードを出す車が多いので、「学童注意」をはっきりと目立つように書き直すことで、運転手に注意を促していきたい。
 周辺の道路にも「交差点注意」や「速度注意」といった標示が消えかかっている箇所があるので早めに改善していただきたい。

--- : 学校指定通学路
 ● : 改善要望位置
 ——— : 学校区域線
 ← ○通学路の状況・危険の内容
* 対策内容

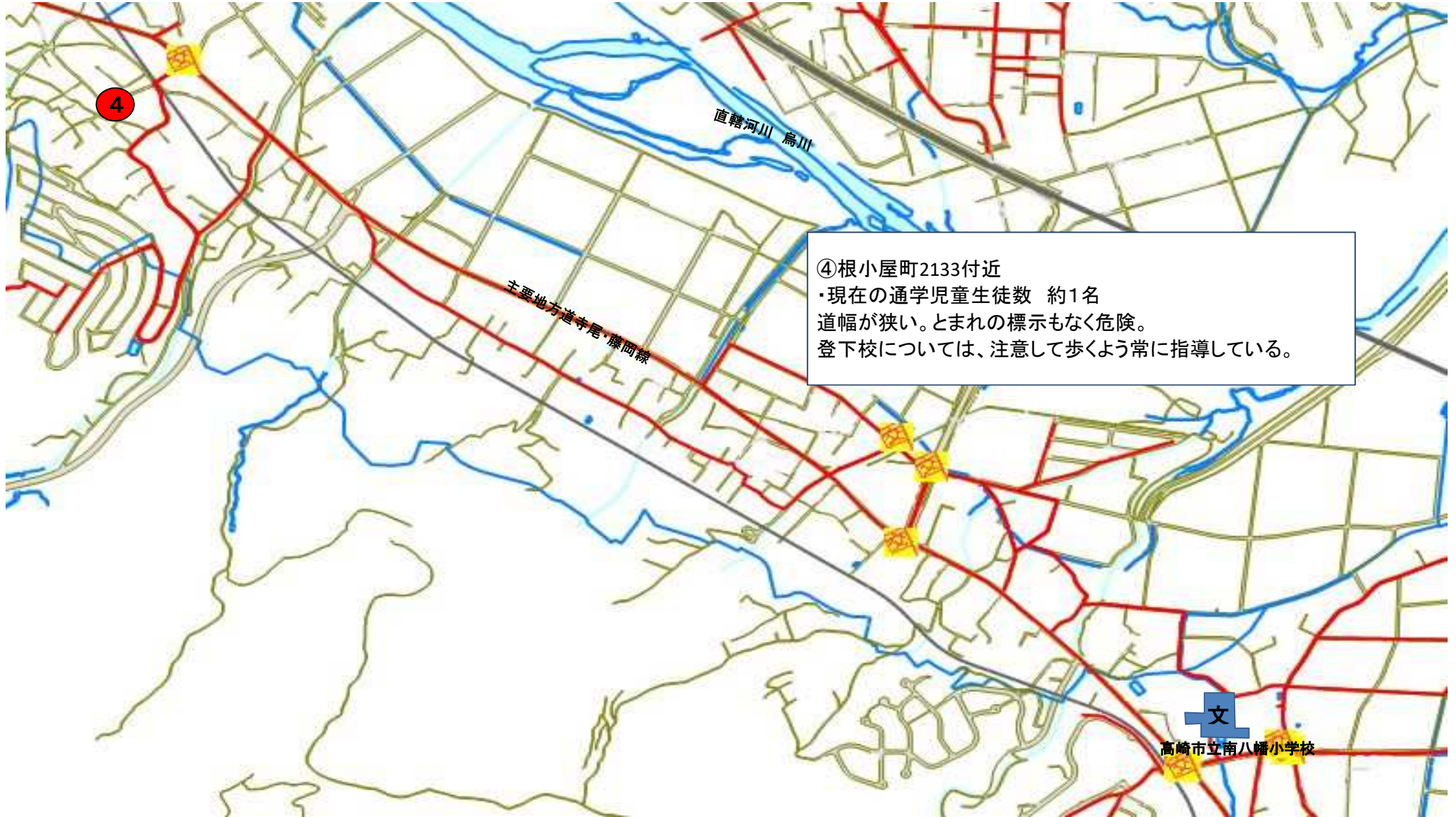
通学路危険箇所改善要望位置図 -豊岡中学校-



①下豊岡町1428付近
・現在の通学児童生徒数 約30名
豊岡小学校方面から第12分団前までは歩道を通行しているが、現地にて道路を横断し豊岡中学校方面へ向かっている。車両を歩行者が同交差点に集中している状況。
横断歩道の設置、その他安全対策の検討。

--- : 学校指定通学路 ● : 改善要望位置 — : 学校区域線 ← ○ : 通学路の状況・危険の内容
* 対策内容

通学路危険箇所改善要望位置図 -南八幡小学校-



--- : 学校指定通学路

● : 改善要望位置

— : 学校区域線

← ○ 通学路の状況・危険の内容
* 対策内容

通学路危険箇所改善要望位置図 -南八幡小学校-



--- : 学校指定通学路

● : 改善要望位置

— : 学校区域線

← ○ 通学路の状況・危険の内容
* 対策内容

通学路危険箇所改善要望位置図 -城東小学校-



- - - : 学校指定通学路
- : 改善要望位置
- : 学校区域線
- ← : 通学路の状況・危険の内容
* 対策内容

通学路危険箇所改善要望位置図 -国府小学校-



- - - : 学校指定通学路
 ● : 改善要望位置
 — : 学校区域線
 ← ○ : 通学路の状況・危険の内容
 * 対策内容

通学路危険箇所改善要望位置図 -上郊小学校-



①保渡田町2107-1付近（一般県道柏木沢・大八木線）
 ・現在の通学児童生徒数 約160名
 本校南門前の斜路でコンクリートが破損している箇所がある。また、破損していないところも凹凸がある。児童は躓かないように注意しながら歩いているが、信号が変わりそうなタイミングで走り出す児童もあり、転倒する児童も見られる。

②保渡田町2107-1付近（一般県道柏木沢・大八木線）
 ・現在の通学児童生徒数 約100名
 国道123号線沿いの本校南門前の横断歩道及び一時停止の道路標識が薄く見づらい箇所がある。東西には歩行者用の信号があるが、南北には信号がない。登校時は保護者が旗で注意喚起をしているが、下校時には児童が車に注意しながら渡っている。

③中里町7-1付近（跨線橋付近）
 ・現在の通学児童生徒数 約70名
 上越新幹線跨線橋から棟高（東）方面へ向かう変則交差点付近の横断歩道及び一時停止の道路標識が薄く見づらい箇所がある。普段黄点滅の信号であり、停止線が分かりづらいため、歩行者用信号が青であっても信号無視で横断歩道へ侵入する車両も複数見られる。

- - - : 学校指定通学路
 ● : 改善要望位置
 ——— : 学校区域線
 ← : 通学路の状況・危険の内容
 * 対策内容

通学路危険箇所改善要望位置図 -上郊小学校-



--- : 学校指定通学路

● : 改善要望位置

— : 学校区域線

← ○ 通学路の状況・危険の内容
 * 対策内容

通学路危険箇所改善要望位置図 -桜山小学校-



①中泉町667-10付近
 ・現在の通学児童生徒数 約98名
 北側から南側へ進んでくる車が、停止線を越えて止まることがあり危険である。角に高い生け垣があり、車からも歩行者からも見通しが悪い。

②福島町702-1～709-1付近
 ・現在の通学児童生徒数 約173名
 歩道の幅が狭く、低木が植栽されているため歩きにくい。特に、雨の日はすれ違いができない状態である。

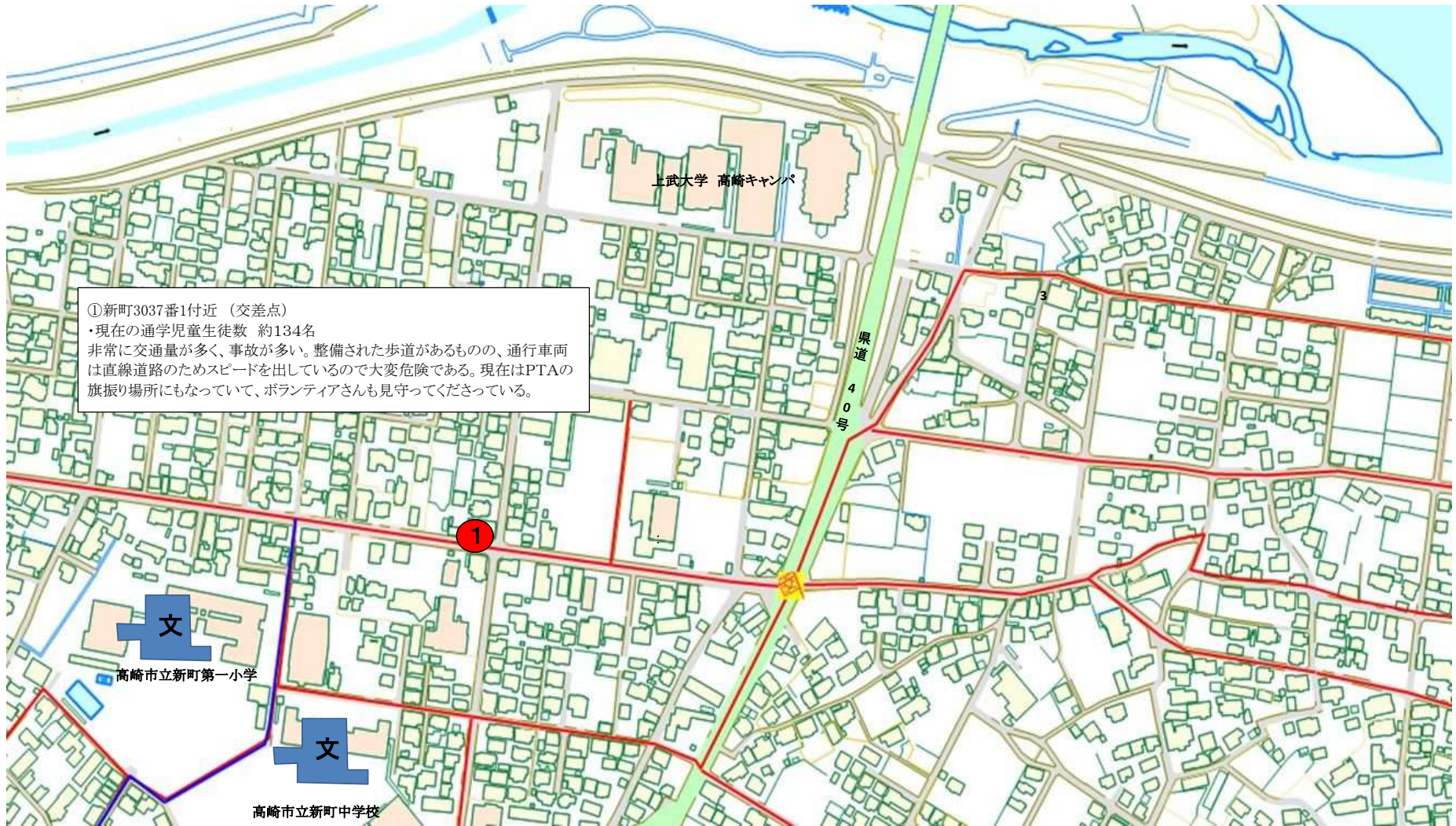
③菅谷町1074-2付近
 ・現在の通学児童生徒数 約173名
 幅員が狭い通学路のT字路で、「止まれ」の標示が消えかかっている。

④菅谷町1142-2付近
 ・現在の通学児童生徒数 約23名
 幅員が狭い通学路のグリーンベルトが消えかかっている。

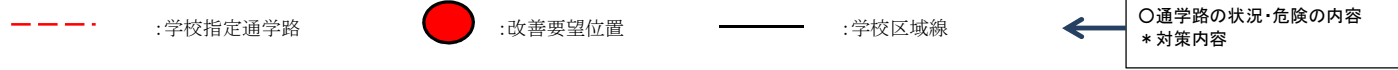
⑤菅谷町914-3付近
 ・現在の通学児童生徒数 約17名
 通学路が車の抜け道になっていて、スピードを出す車両が多いため、大変危険である。

- - - : 学校指定通学路
 ● : 改善要望位置
 ——— : 学校区域線
 ← ○ : 通学路の状況・危険の内容
 * 対策内容

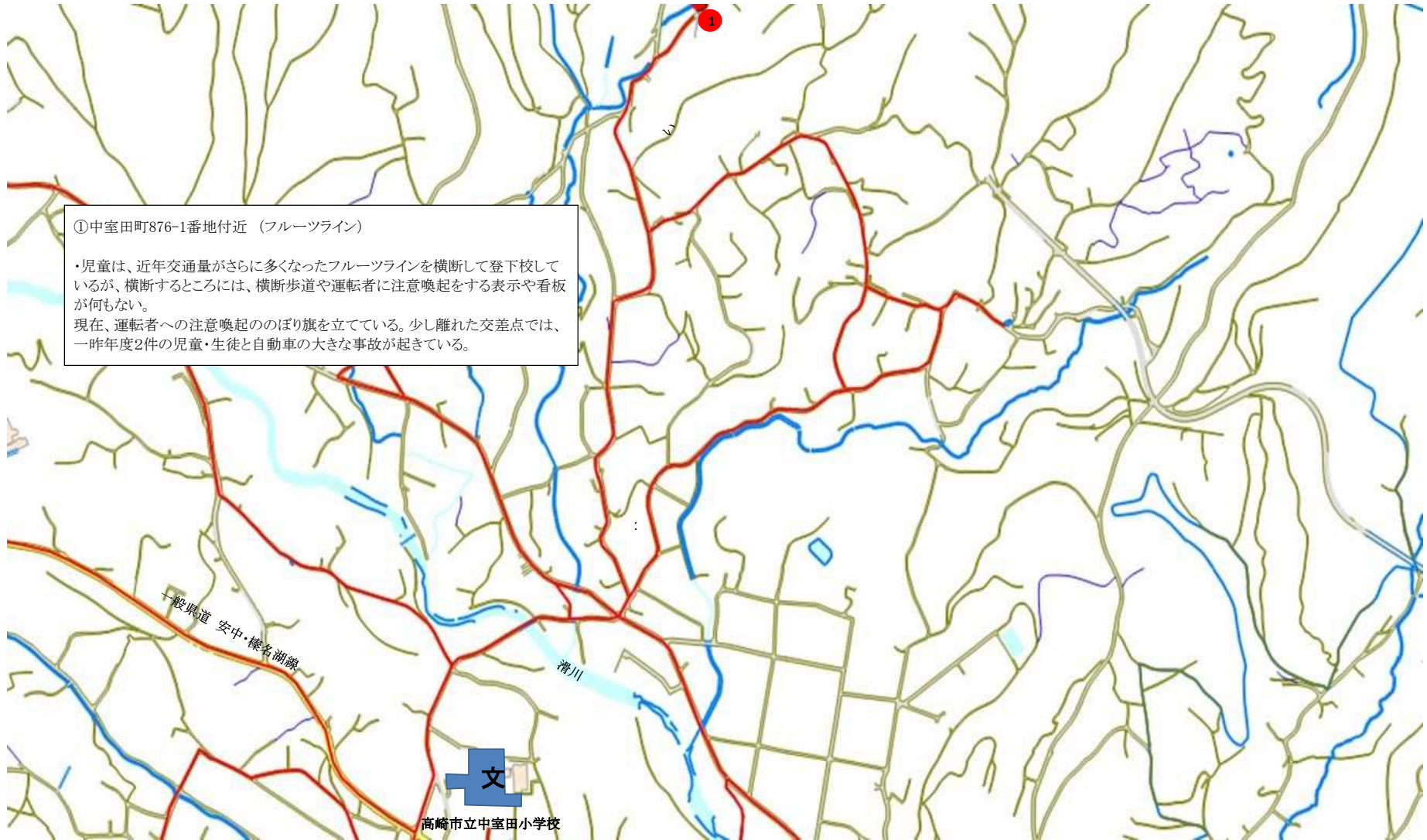
通学路危険箇所改善要望位置図 -新町第一小学校-



①新町3037番1付近 (交差点)
 ・現在の通学児童生徒数 約134名
 非常に交通量が多く、事故が多い。整備された歩道があるものの、通行車両は直線道路のためスピードを出しているので大変危険である。現在はPTAの旗振り場所にもなっていて、ボランティアさんも見守ってくださっている。

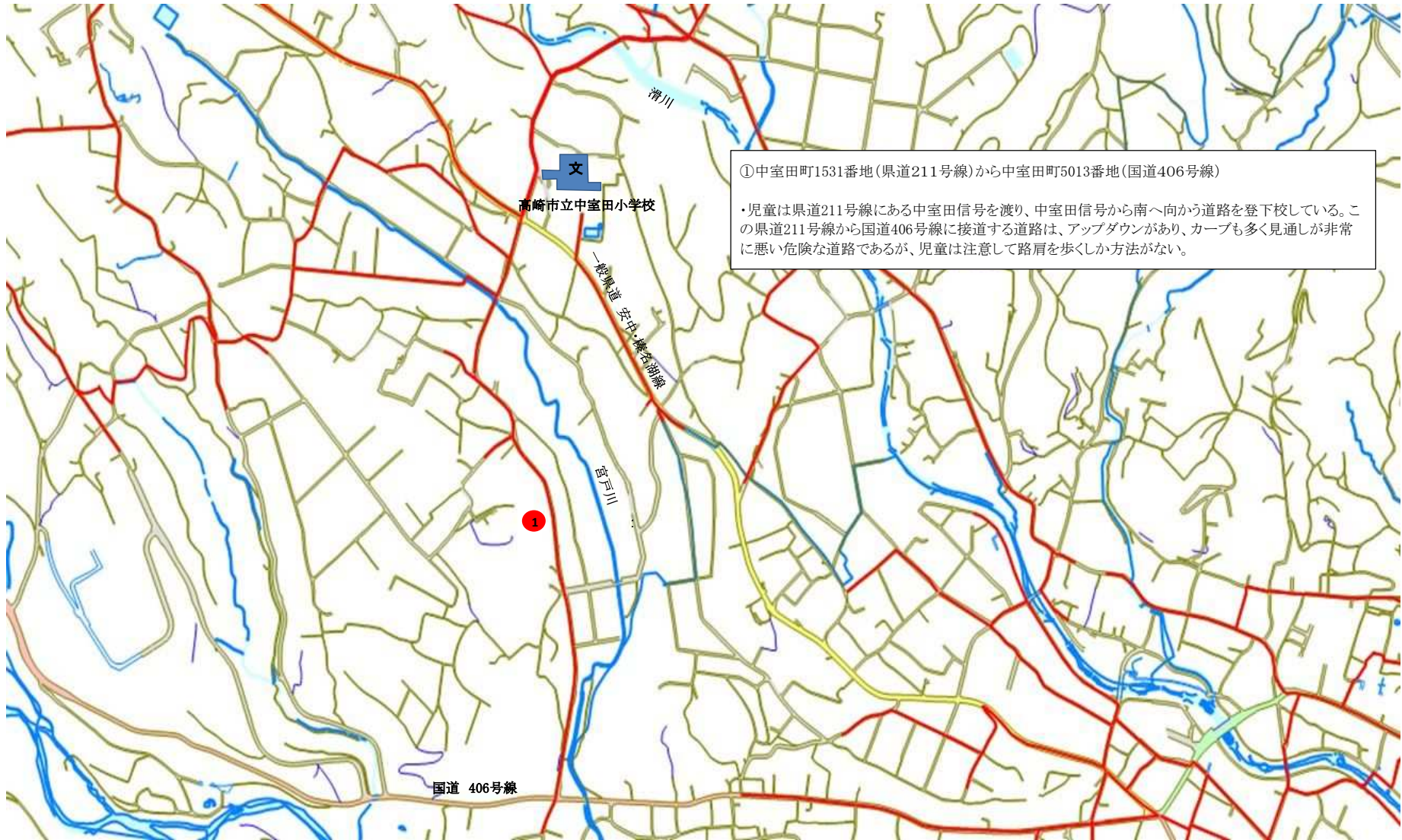


通学路危険箇所改善要望位置図 -中室田小学校-



- - - : 学校指定通学路
 ● : 改善要望位置
 ——— : 学校区域線
 ← ○ : 通学路の状況・危険の内容
 * 対策内容

通学路危険箇所改善要望位置図 -中室田小学校-



①中室田町1531番地(県道211号線)から中室田町5013番地(国道406号線)
 ・児童は県道211号線にある中室田信号を渡り、中室田信号から南へ向かう道路を登下校している。この県道211号線から国道406号線に接道する道路は、アップダウンがあり、カーブも多く見通しが非常に悪い危険な道路であるが、児童は注意して路肩を歩くしか方法がない。

- - - : 学校指定通学路
 ● : 改善要望位置
 ——— : 学校区域線
 ← ○ : 通学路の状況・危険の内容
 * 対策内容

通学路危険箇所改善要望位置図 -上室田小学校-



①上室田町4068番地付近 (学校東門から南へ約10m)

・児童の通学路となっている。道幅が狭く、竹藪が鬱蒼として道路まで被さってきているため、日頃から倒木の危険が心配されており、安全面で問題である。特に強い雨や強風の際は注意が必要である。本箇所は緊急避難時、児童引き渡し時の保護者の自動車走路となっており、校門から出る際、非常に危険である。

- - - : 学校指定通学路
 ● : 改善要望位置
 ——— : 学校区域線
 ← ○通学路の状況・危険の内容
* 対策内容

通学路危険箇所改善要望位置図 -下里見小学校-



①下里見町1480地付近

・現在の通学児童生徒数 約8名
 県道132号線が朝の登校時や午後4時以降、通勤の車の往来が激しい。路側帯が白線と緑色に塗られただけであるため、通行する児童と車の間を遮るものがなく、児童の至近距離を車が通り過ぎ、危険である。

②下里見町1382番地付近

・現在の通学児童生徒数 約20名
 国道406号と県道132号がぶつかる十字路「下里見北」は、信号はあるが児童の登校時は車が渋滞して右折車が多く危険なため、児童は東側にそれて信号のない横断歩道を渡っている。

③下里見町1474番地付近

・現在の通学児童生徒数 約0名
 下里見町北の十字路は、安中方面に向かって直進する車に対し、西から来る車の多くが右折しようとして渋滞してしまう。

④下里見町1242地付近

・現在の通学児童生徒数 約3名
 国道406号は交通量が多く、信号のない横断歩道を渡っている。

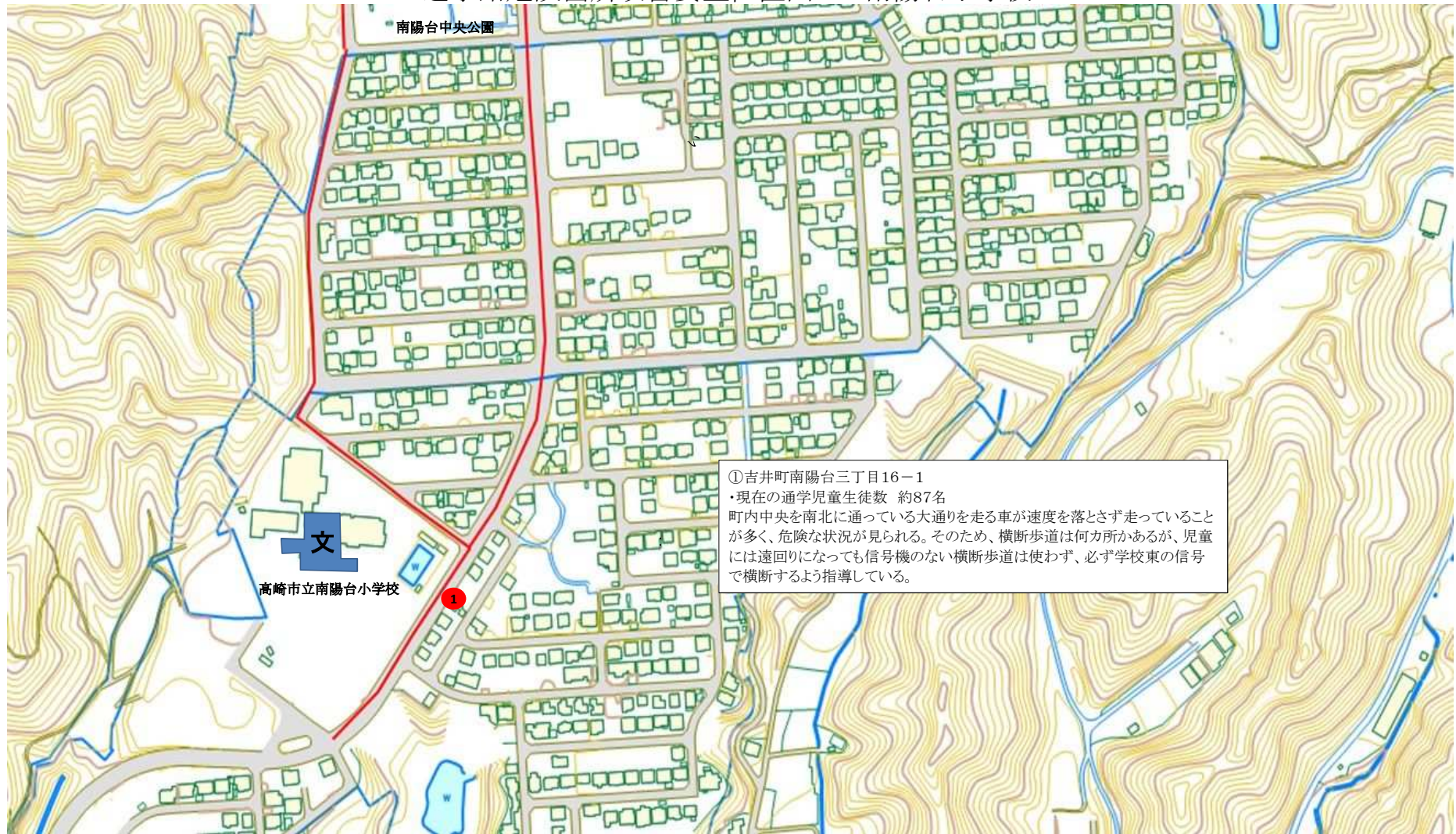
--- : 学校指定通学路

● : 改善要望位置

— : 学校区域線

← ○ 通学路の状況・危険の内容
 * 対策内容

通学路危険箇所改善要望位置図 -南陽台小学校-



①吉井町南陽台三丁目16-1
 ・現在の通学児童生徒数 約87名
 町内中央を南北に通っている大通りを走る車が速度を落とさず走っていることが多く、危険な状況が見られる。そのため、横断歩道は何カ所かあるが、児童には遠回りになっても信号機のない横断歩道は使わず、必ず学校東の信号で横断するよう指導している。

- - - : 学校指定通学路
 ● : 改善要望位置
 ——— : 学校区域線
 ← ○ : 通学路の状況・危険の内容
 * 対策内容

通学路危険箇所改善要望位置図 -多胡小学校-



①吉井町塩45付近（塩橋付近）
 ・現在の通学児童生徒数 約6名
 道幅が狭くカーブしているため、見通しが悪く非常に危険である。それに加え通行量が多く、スピードを出している車も多い。登校時には職員やPTAによる交通指導を行い、道路脇を注意して歩行するよう指導しているほか、下校時刻に合わせて迎えに出る保護者もいる。

②吉井町塩147-2付近（塩公民館～よしいバス停 中塩まで）
 ・現在の通学児童生徒数 約4名
 道がカーブしており見通しが悪い。道幅も狭く歩道もないため路肩を歩くことになるが、その路肩部分が土砂や落ち葉などでふさがれており、白線の外側を歩かなければならない状態になっている。登校時にはゴルフ場に向かってスピードを出して走行している車が多く、危険である。この部分を守るために保護者が送迎している家庭が多い。

文
 高崎市立多胡小学校

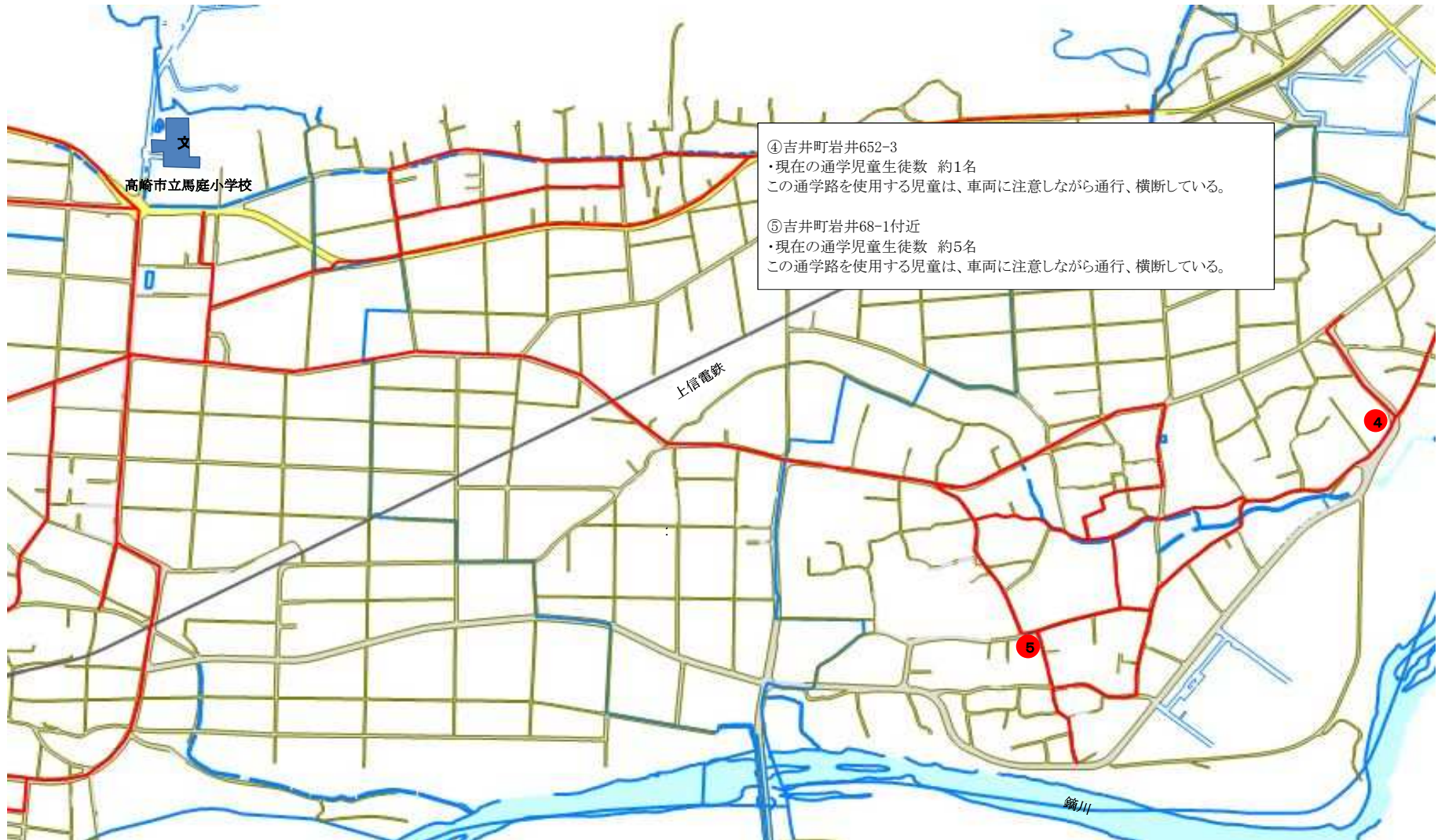
- - - : 学校指定通学路
 ● : 改善要望位置
 ——— : 学校区域線
 ← ○ 通学路の状況・危険の内容
 * 対策内容

通学路危険箇所改善要望位置図 -馬庭小学校-



- - - : 学校指定通学路
 ● : 改善要望位置
 — : 学校区域線
 ← ○通学路の状況・危険の内容
* 対策内容

通学路危険箇所改善要望位置図 -馬庭小学校-



高崎市立馬庭小学校

上信電鉄

釜川

④吉井町岩井652-3
 ・現在の通学児童生徒数 約1名
 この通学路を使用する児童は、車両に注意しながら通行、横断している。

⑤吉井町岩井68-1付近
 ・現在の通学児童生徒数 約5名
 この通学路を使用する児童は、車両に注意しながら通行、横断している。

- - -
: 学校指定通学路
- : 改善要望位置
- : 学校区域線
- ←

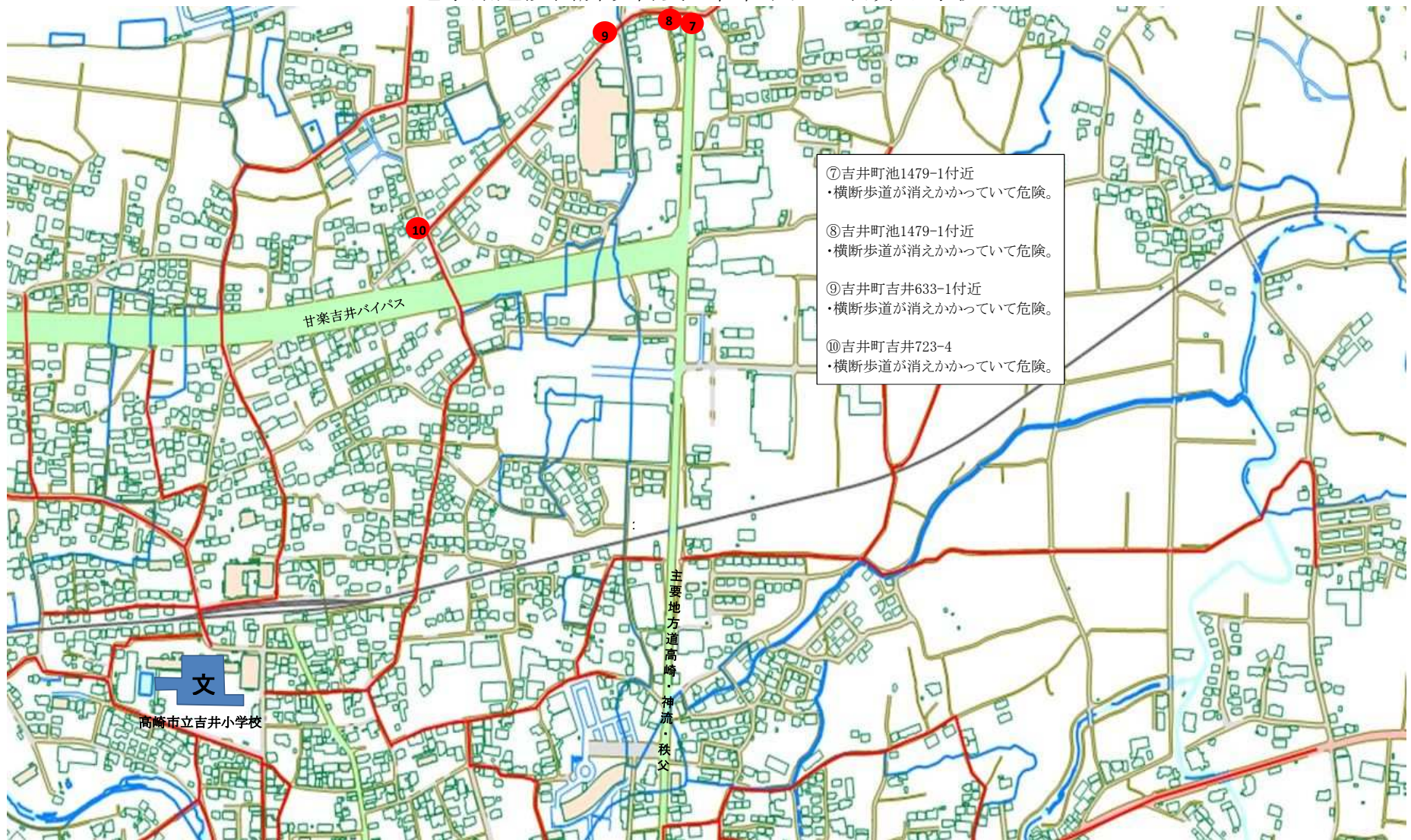
○通学路の状況・危険の内容
 * 対策内容

通学路危険箇所改善要望位置図 -吉井小学校-



- - - : 学校指定通学路
 ● : 改善要望位置
 ——— : 学校区域線
 ← ○ 通学路の状況・危険の内容
 * 対策内容

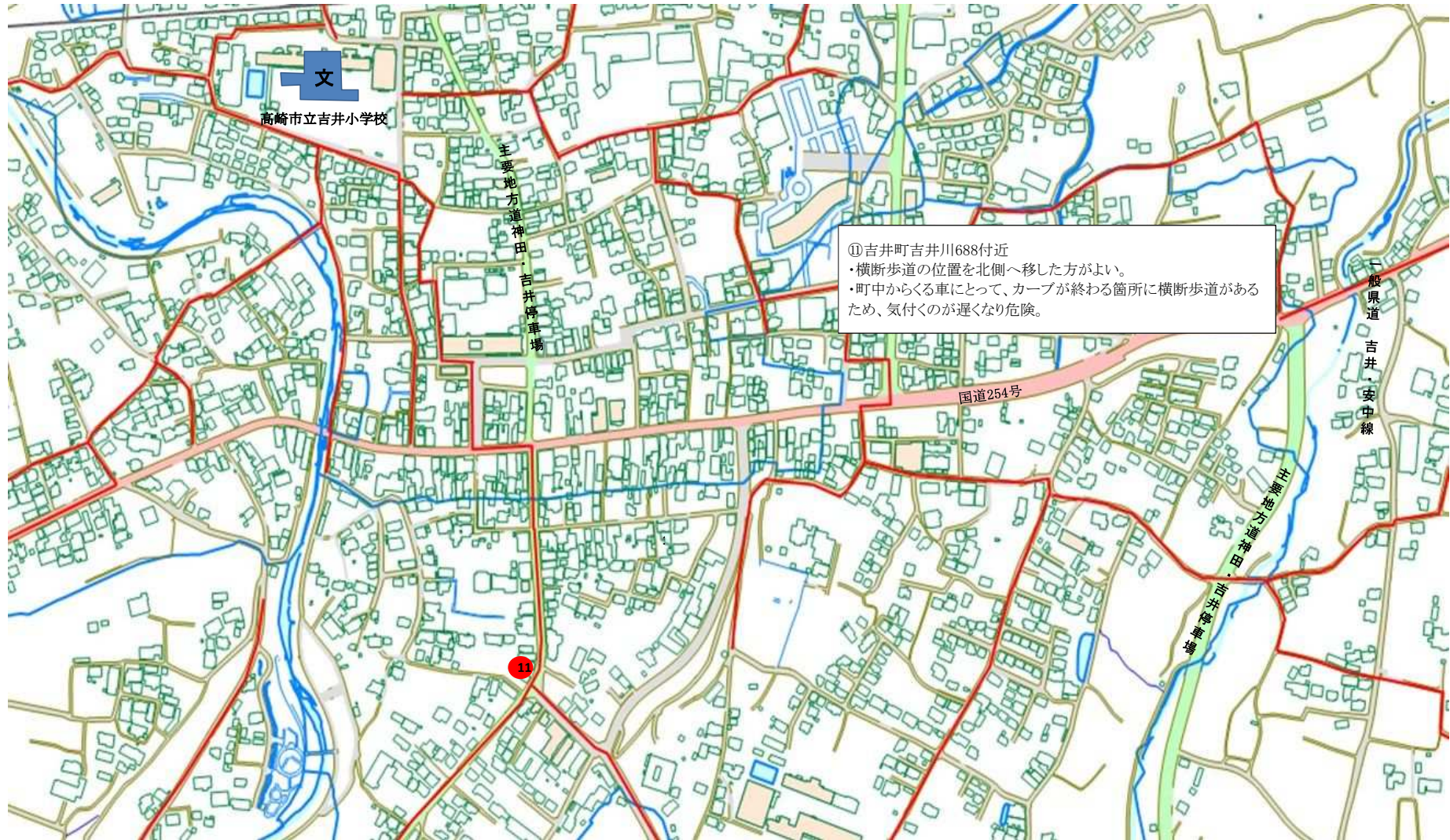
通学路危険箇所改善要望位置図 -吉井小学校-



- ⑦吉井町池1479-1付近
・横断歩道が消えかかっている危険。
- ⑧吉井町池1479-1付近
・横断歩道が消えかかっている危険。
- ⑨吉井町吉井633-1付近
・横断歩道が消えかかっている危険。
- ⑩吉井町吉井723-4
・横断歩道が消えかかっている危険。

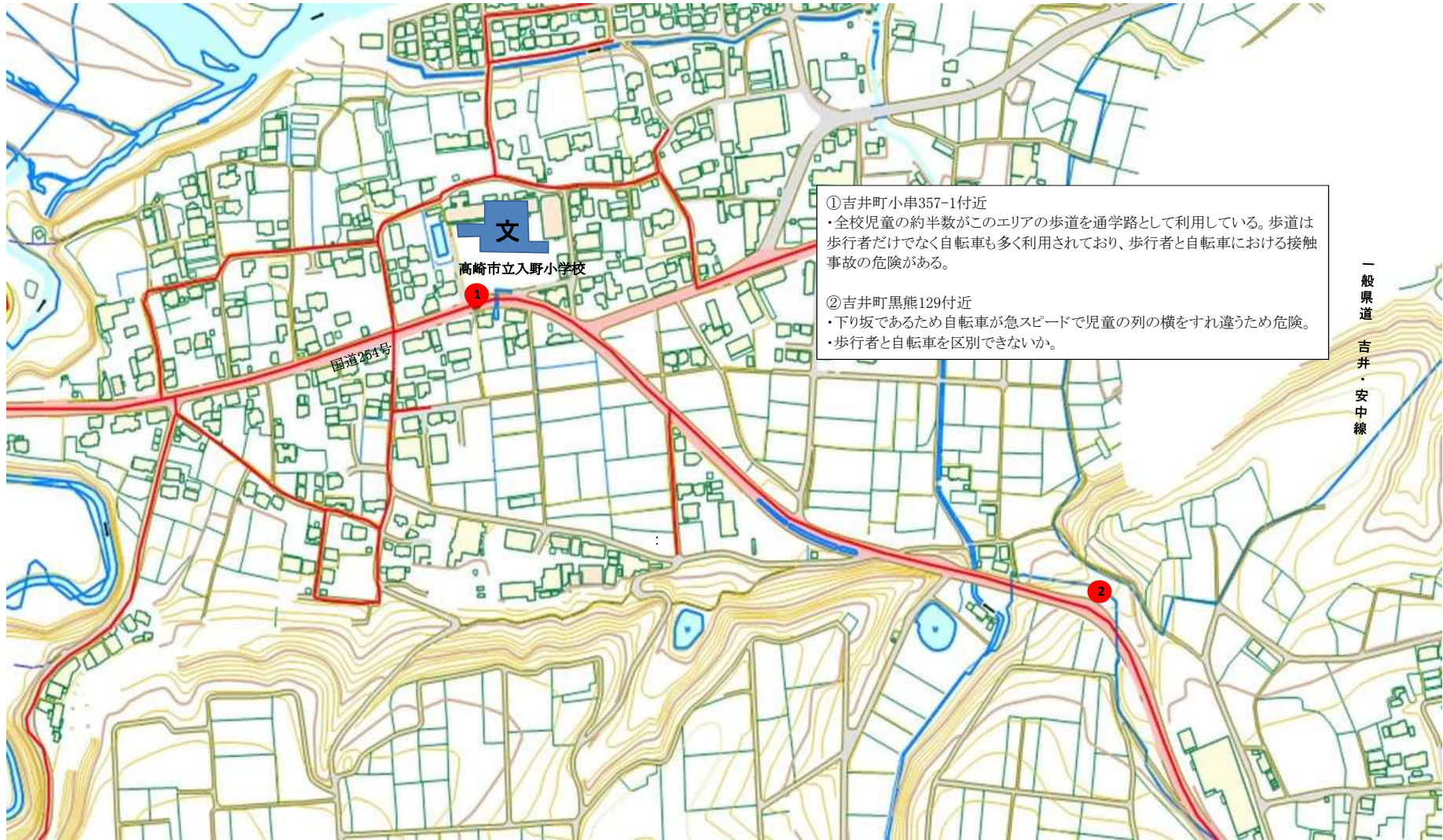
- - - : 学校指定通学路
 ● : 改善要望位置
 ——— : 学校区域線
 ← ○ : 通学路の状況・危険の内容
 * 対策内容

通学路危険箇所改善要望位置図 -吉井小学校-



- - - : 学校指定通学路
 ● : 改善要望位置
 ——— : 学校区域線
 ← : 〇通学路の状況・危険の内容
 * 対策内容

通学路危険箇所改善要望位置図 -入野小学校-



--- : 学校指定通学路

● : 改善要望位置

— : 学校区域線

← ○ 通学路の状況・危険の内容
* 対策内容

通学路危険箇所改善要望位置図 ー岩平小学校ー



- - - : 学校指定通学路
- : 改善要望位置
- : 学校区域線
- ← ○ 通学路の状況・危険の内容
* 対策内容