

今回の点検内容

今回の点検では、河川の状況や傾斜地の異常などを確認。過去に浸水被害があった地区の区長への聞き取り調査も行い、現地を確認します。5月24日には、井野川の井野川橋周辺(井野町)を富岡市長が視察。担当者や地元の区長から、大雨が降ったときの川の状況などについて説明を受けました。市長は「河川はすぐに土砂が堆積し、草木が伸びてしまう。油断せずに対応していきたい」と話しました。点検の結果、危険性が高い箇所については、早急な対応を行っていきます。



土砂の堆積や立木・草の状態を確認



ドローンによる点検の様子



点検にドローンを活用

遠隔操作により、上空を飛行して動画や写真を撮影できるドローン。今年は、点検にこのドローンを活用します。ドローンの使用により、危険な高所作業の回避や、今までと異なる視点からの点検が可能に。目視に加え、上空からも確認することで、河川や水門、過去に土砂崩れのあった傾斜地などをより詳細に点検します。

これまでの成果

市はこれまで、水害や土砂災害の防止をテーマに、危険箇所の点検を行ってきました。昨年は、河川や水路、土砂災害の危険箇所など約4,400箇所を点検。河川や水路、護岸や水門などに堆積した土砂や立木など障害物の撤去や、山間部の大規模開発地や水路の改修などの、さまざまな対策を行いました。国や県が管理する河川についても対応を要望し、井野川や雁行川、榛名白川などの土砂や立木の撤去が行われました。



冠水対策を行った屋敷添水路(井野町)。道路のかさ上げを実施。水路は拡張して地中化し、道路を広げて通行できるようにしました

地元の区長さんに聞きました

井野町第4区長 小野 準一さん



屋敷添水路は、大雨で井野川の水位が上がるたびに水が溢れ、道路が冠水していました。道路が低くなっていることもあって、車が動けなくなるほど冠水したこともあるんです。近くに住む人からも不安の声があったので、大きな被害が起る前に改修してもらって安心しています。



点検後は改修工事や障害物の除去など必要な対策を実施



土砂崩れを防止する構造物の破損など異常がないか確認

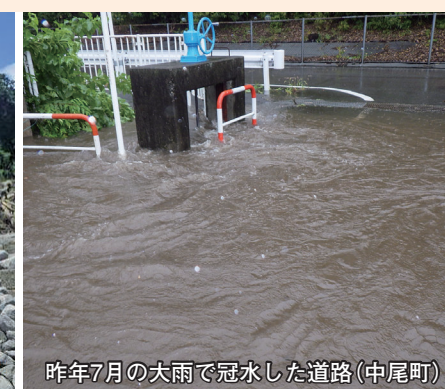
自然災害に備え、市職員延べ1,804人を動員

危険箇所総点検

市は、危険箇所総点検を今年も開始しました。自然災害に備え、市内をくまなく点検。被害が生じる恐れのある箇所には、必要な対策を講じていきます。今回号では、点検の概要と、電話やファクスを使った災害情報の発信などの市の取り組みについてお知らせします。問い合わせは、防災安全課(☎321-1352)へ。



昨年7月に発生した土砂災害(静岡県熱海市)



昨年7月の大雨で冠水した道路(中尾町)



浸水対策のための雨水管の整備(上大類町)

平成26年から実施している「危険箇所総点検」。集中豪雨や台風などに備え、あらかじめ市内をくまなく点検し、必要な対策を講じるものです。近年、全国各地で大規模な水害が発生していることや、昨年7月に静岡県熱海市で大規模な土砂災害が発生したことを受け、今年は「中小河川の氾濫防止と、土砂災害に関する総点検」をテーマに実施します。河川の氾濫を防ぐため、過去に浸水被害があった地区を中心に、河川や用排水路などを点検。土砂の堆積状況や河川内の立木、堤防や護岸の破損箇所などを確認します。また、土砂災害を防ぐため、山間部を中心とした土砂災害警戒区域の周辺や、森林伐採地などを点検。大規模開発地や盛り土造成地などの、土砂崩れの痕跡や地面のひび割れ、斜面の異常などを確認します。

点検は、5月24日から2か月をかけて実施。約4,300箇所を、職員延べ1,804人を動員し点検します。点検の結果、対策が必要な箇所については、改修工事や障害物の撤去、管理者などへ改善の要請や指導を行っていきます。

令和3年度 予算の 執行状況

昨年4月から今年3月まで1年間の予算の執行状況をお知らせします。執行状況は令和4年3月31日現在のものです。出納整理期間中(4～5月)に収入・支出となるものもあるため、令和3年度の決算額ではありません。詳細は、市ホームページに掲載しています。問い合わせは、財政課(☎321-1214)へ。

一般会計 福祉や教育など、市民の生活をより良くするために行う事業の会計です。

歳入 ■ 予算額 1,910億5,169万円
■ 収入済額 1,690億8,798万円
収入率 88.5%

区分	収入済額	収入率
市 税	604億6,025万円	103.2%
国庫支出金	324億4,734万円	73.7%
貸付金収入等	214億7,358万円	88.2%
地方交付税	149億4,731万円	101.7%
その他	397億5,950万円	80.5%

市民1人当たりの市税額 16万3,544円/年

歳出 ■ 予算額 1,910億5,169万円
■ 支出済額 1,654億9,180万円
支出率 86.6%

区分	支出済額	支出率
民生費	643億2,060万円	90.0%
商工費	219億9,385万円	86.3%
衛生費	161億8,028万円	68.7%
総務費	179億9,415万円	83.9%
教育費	129億2,883万円	90.6%
その他	320億7,409万円	92.1%

特別会計

特定の事業を行う会計です。

区分	予算額	収入済額	支出済額
国民健康保険事業	354億6,068万円	325億5,504万円	319億4,356万円
介護保険	359億1,437万円	354億2,215万円	324億4,876万円
後期高齢者医療	50億8,899万円	47億729万円	44億1,732万円
牛伏ドリームセンター事業	1億1,990万円	3,324万円	8,828万円
母子父子寡婦福祉資金貸付事業	7,487万円	8,471万円	2,460万円
農業集落排水事業	1億3,874万円	1億3,290万円	1億1,657万円

一部事務組合

他の団体などと共同で事務処理を行う会計です。

区分	予算額	収入済額	支出済額
高崎工業団地造成組合	41億6,867万円	35億7,444万円	28億3,896万円
高崎市・安中市消防組合	49億4,981万円	48億5,193万円	45億1,049万円

■ 市の保有財産

●土地=1,820万㎡(山林や公園など) ●建物=143万㎡(学校や公営住宅など) ●基金=235億5,685万円(財政調整基金、国民健康保険基金など) ●有価証券ほか=33億3,026万円

■ 市債額(長期借入金)

●一般会計=1,448億552万円 ●特別会計=3億9,914万円

公営企業

市が経営する上水道・下水道事業の会計です。

■ 上水道事業

予算の執行状況

収入		支出	
予算額	109億8,763万円	予算額	101億2,389万円
収入済額	108億5,503万円 (収入率98.8%)	支出済額	98億3,760万円 (支出率97.2%)

財産の状況

資産	固定資産	負債	固定負債	186億1,356万円
			流動負債	25億4,270万円
流動資産	580億2,134万円	資本	繰延収益	109億7,431万円
			資本金	258億4,888万円
79億1,507万円	79億1,507万円	剰余金	79億3,488万円	
		評価差額等	2,208万円	

■ 下水道事業

予算の執行状況

収入		支出	
予算額	164億3,543万円	予算額	152億1,282万円
収入済額	150億1,200万円 (収入率91.3%)	支出済額	136億7,575万円 (支出率89.9%)

財産の状況

資産	固定資産	負債	固定負債	357億4,458万円
			流動負債	40億1,114万円
流動資産	1,147億2,310万円	資本	繰延収益	412億9,457万円
			資本金	321億1,856万円
85億995万円	85億995万円	剰余金	100億6,420万円	

災害情報の発信や 避難を手助けする取り組みを行っています

市は、防災情報を安心ほっとメールや市ホームページ、市防災情報ツイッターや市防災情報フェイスブック、ラジオ高崎(76.2MHz)、群馬テレビのデータ放

送で発信しています。災害の危機が迫ったら、早めに避難所を開設。小中学校の防災スピーカーや公用車を使って、避難を呼びかけます。

登録者に防災情報を発信

災害時電話・FAXサービス

市は、上記の情報発信の他、「災害時電話・FAXサービス」を行っています。これは、高齢者や障害のある人を対象に、市が発令する避難指示など災害時の避難に関する情報を、電話やファクスで発信するもの。高齢者など避難の手助けが必要な人やその周囲の人に、情報を確実に伝えること・早めの避難行動につなげて逃げ遅れを防ぐことが目的です。

対象は、65歳以上の人が障害者手帳を持っている人と、その家族です。市外に住んでいる家族や、日

中に高齢者が一人だけになってしまう世帯の人なども登録できます。メールやSNSが苦手な人などは、ぜひ利用してください。



申し込みは、市役所7階防災安全課、1階障害福祉課、2階長寿社会課、各支所市民福祉課にある申込書に記入して、同課へ。

自力で避難できない人は連絡してください

公用車やバスを使って避難を手助け

避難が必要になったとき、自力で避難することができない人は「高崎市の災害専用電話」に連絡してくだ

さい。公用車やバスが迎えに行きます。本人の他、周囲の人でも手助けが必要な場合は電話してください。

自力で避難できない人は…
高崎市の災害専用電話
☎027-321-5000