

箕郷・群馬地域

高崎市ハザードマップ

危険がせまったときの 高崎市の対応

危険がせまったら早めに警戒レベル3（高齢者等避難）や警戒レベル4（避難指示）を発令します。

- 防災スピーカー
- 広報車の巡回
- 安心ほっとメール
- テレビ・ラジオ高崎

自力での避難が困難な方の避難支援を行います。

災害時、避難が必要となったときに自力での避難が困難な方はお電話ください。市の公用車またはバスによる避難支援を行います。

災害専用電話 ☎ 027-321-5000

危険がせまったときの みなさんの対応

市からの情報に注意し、高齢者等避難や避難指示を見聞きしたら 速やかに避難しましょう。

スムーズに避難するために、ハザードマップを確認して、事前に各自の判断で複数の避難先を決めておきましょう。

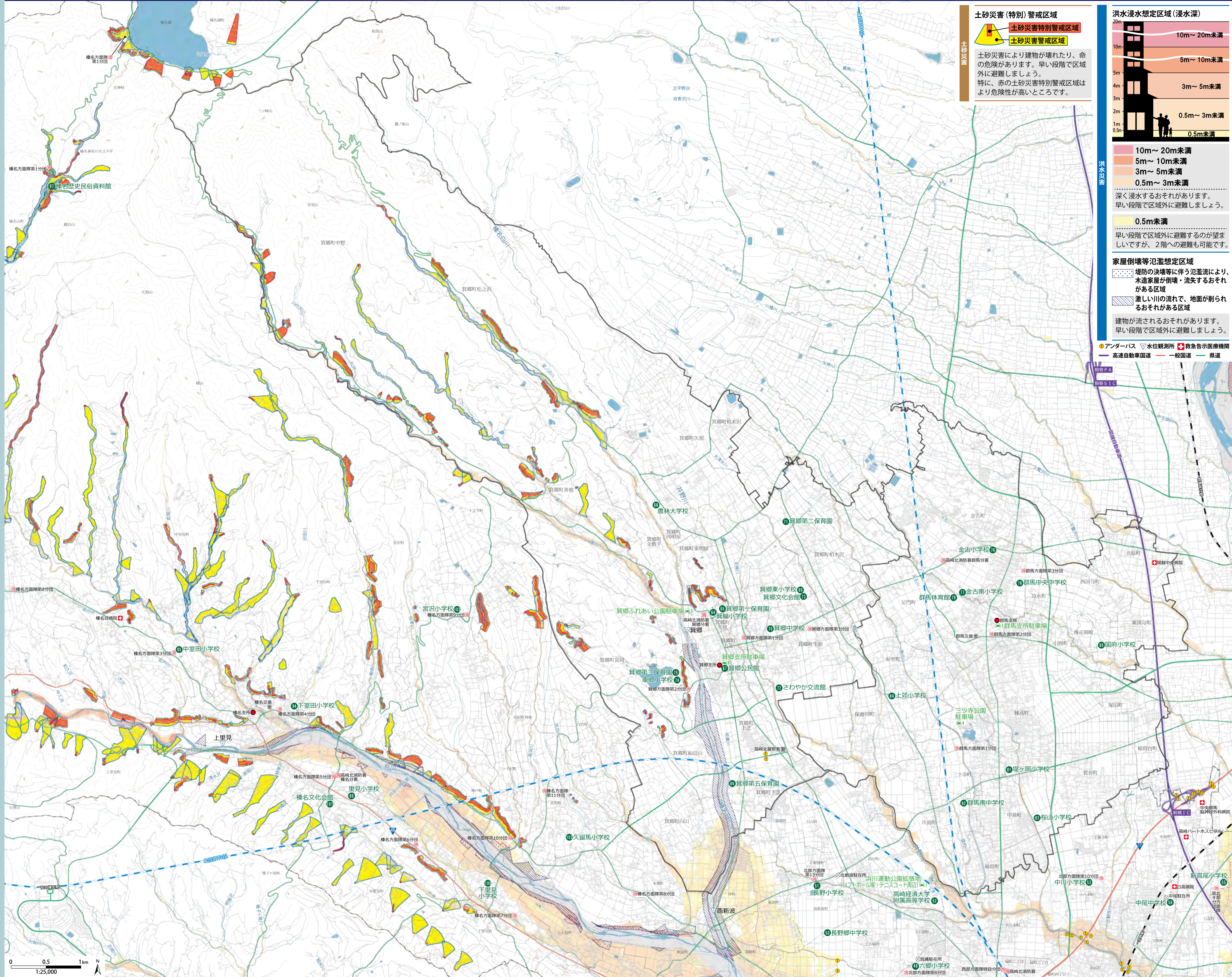
※避難先はこの避難所でもかまいません。

たとえばこんな場所！

- 歩いて行ける最寄りの避難所
- 親戚、友人宅など、より安全な場所

ハザードマップ 洪水災害 想定し得る最大規模の降雨により河川が氾濫した場合に浸水が想定される区域を示しています。（国及び群馬県が公表）

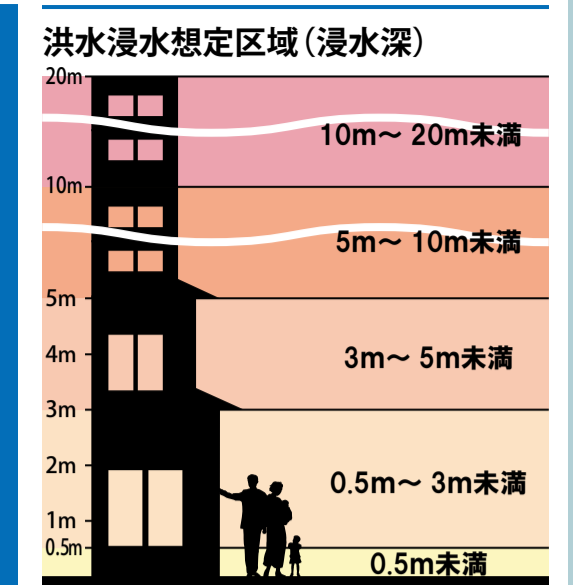
土砂災害 かけ崩れや地すべり、土石流などの土砂災害に特に注意が必要な区域を示しています。（群馬県が公表）



土砂災害 (特別) 警戒区域

- 土砂災害特別警戒区域
- 土砂災害警戒区域

土砂災害により建物が壊れたり、命の危険があります。早い段階で区域外に避難しましょう。特に、赤の土砂災害特別警戒区域はより危険性が高いところです。



10m~20m未満
5m~10m未満
3m~5m未満
0.5m~3m未満
0.5m未満

深く浸水するおそれがあります。早い段階で区域外に避難しましょう。

0.5m未満
早い段階で区域外に避難するのが望ましいですが、2階への避難も可能です。

家屋倒壊等氾濫想定区域

- 堤防の決壊等に伴う氾濫により、木造家屋が倒壊・流失するおそれがある区域
- 激しい川の流れて、地面が削られるおそれがある区域

建物が流されるおそれがあります。早い段階で区域外に避難しましょう。

- アンダーパス
- 水位観測所
- 救急告示医療機関
- 高速自動車国道
- 一般国道
- 県道

箕郷地域 指定避難所一覧 ○：開設可 ×：開設想定なし

No.	名称	所在地	風水害	土砂災害	地震
64	箕輪小学校	箕郷町西明屋 196-1	○	○	○
65	箕郷第一保育園	箕郷町上芝 1063-1	○	○	○
66	箕郷第五保育園	箕郷町下芝 66-1	×	○	○
67	箕郷公民館	箕郷町西明屋 421	○	○	○
68	農林大学校	箕郷町西明屋 1005	○	○	○
69	箕郷東小学校	箕郷町生原 922-2	○	○	○
70	箕郷中学校	箕郷町生原 654	○	○	○
71	箕郷第二保育園	箕郷町柏木沢 209-1	○	○	○
72	さわやか交流館	箕郷町生原 88	○	○	○
73	箕郷文化会館	箕郷町生原 922-1	○	○	○
74	車郷小学校	箕郷町富岡 255-1	○	○	○
75	箕郷第三保育園	箕郷町富岡 281	○	○	○

箕郷地域 車中避難場所一覧 ※車中泊を選択する避難者の方が、車での避難を可能とする場所です。

No.	名称	所在地
3	箕郷ふれあい公園駐車場	箕郷町西明屋 740
6	箕郷支所駐車場	箕郷町西明屋 702-4

群馬地域 指定避難所一覧 ○：開設可

No.	名称	所在地	風水害	土砂災害	地震
76	金古小学校	金古町 1271-1	○	○	○
77	金古南小学校	金古町 658	○	○	○
78	群馬中央中学校	金古町 352-1	○	○	○
79	群馬体育館	足門町 1449-1	○	○	○
80	国府小学校	後定期町 184-1	○	○	○
81	堤ヶ岡小学校	棟高町 2227-1	○	○	○
82	群馬南中学校	三ツ寺町 712	○	○	○
83	桜山小学校	棟高町 2489-1	○	○	○
84	上郊小学校	保渡田町 2107-1	○	○	○

群馬地域 車中避難場所一覧 ※車中泊を選択する避難者の方が、車での避難を可能とする場所です。

No.	名称	所在地
4	三ツ寺公園駐車場	三ツ寺町 221
7	群馬支所駐車場	足門町 1658

箕郷地域に影響のある河川：想定最大規模降雨 榛名白川(県管理)：687.5mm/24時間 その他中小河川