



### 第3章 地域別景観形成の方針 (法第8条第2項第2号)

### 第3章 地域別景観形成の方針

景観形成の方向性を踏まえて、地域ごとに景観形成の方針を定めます。



#### 景観計画区域（市内全域）

- |              |        |
|--------------|--------|
| ① 高崎・都心地域    | ⑧ 倉渚地域 |
| ② 高崎・問屋町周辺地域 | ⑨ 箕郷地域 |
| ③ 高崎・観音山周辺地域 | ⑩ 群馬地域 |
| ④ 高崎・東部地域    | ⑪ 新町地域 |
| ⑤ 高崎・北部地域    | ⑫ 榛名地域 |
| ⑥ 高崎・西部地域    | ⑬ 吉井地域 |
| ⑦ 高崎・南部地域    |        |

※ 地域区分については、高崎地域のみ旧都市景観形成基本計画のブロック分けを引き継いで7区分とし、全体で13区分としています。

本計画図中の道路表記は下記のとおりです。

(主) ○○○○線……主要地方道

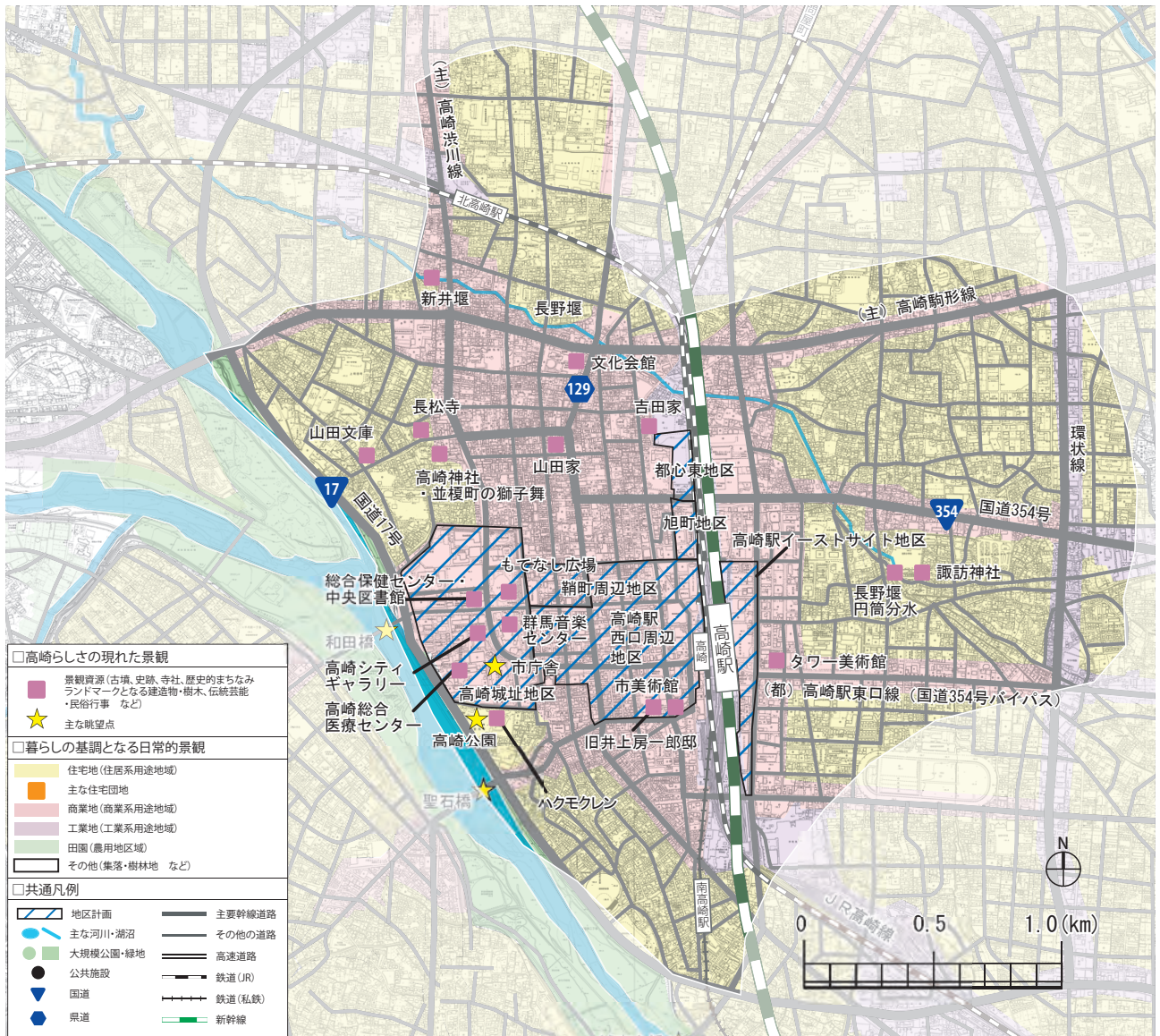
(県) ○○○○線……一般県道

(都) ○○○○線……都市計画道路



## 景観特性と景観形成上の課題

- ・ 高崎駅周辺の都心地域は、高崎城の城下町として形成され、その後も、鉄道路線網の結節点、経済の中核として発展を続け、市の玄関口及び群馬県の「商都」としてにぎわいのある景観が形成されてきました。
- ・ 市役所本庁舎のある高崎城址地区には、高崎城下400年の歴史を今にとどめ緑あふれるお堀や史跡があるほか、文化・公共施設が集積し、様々なイベントが開催される市民の憩いの場所となっています。そうした立地条件と、文化・シビックゾーンとしての地区の特性を生かした緑豊かで潤いのある景観を守り、育むことが求められています。
- ・ 高崎駅から城址公園までの間にある中心商業地は、歩道や電線類地中化の整備が進められており、城下町として風格とにぎわいのある景観が形成されています。一方で、看板や広告の乱立、まちなみを乱す規模や色彩の建物が混在し、中心市街地の魅力が損なわれている事例も見受けられ、課題となっています。
- ・ 高崎駅東口周辺は、企業の進出や道路整備などにより新たな商業・業務地として発展を続けており、先進的な景観形成を図る上で重要な地域です。
- ・ 烏川にかかる和田橋や聖石橋などの橋上からは、観音山丘陵や榛名山をはじめとする山並みが一望できます。



風格とにぎわいの都心部の都心部	次代の活力を担う副都心	山が見える都市	清流と湖畔	観音山丘陵	古代東国の面影	戦国の城址	幽玄の杜
養蚕の記憶	街道と宿	美しい農村	民俗と祭り	田園・集落	住宅地	商業・業務地	工業地

○**風格のある都心部景観の形成を図ります**

- ・景観資源：高崎駅西口及び東口周辺、シンフォニーロード、(県)新田町新後閑線、(県)飯玉本町線、国道354号など

○**市の顔として風格と落ち着きのある公共施設景観の形成を図ります**

- ・景観資源：
  - 高崎城址地区：市役所、群馬音楽センター、シティギャラリー、もてなし広場、高崎総合医療センター、総合保健センター・中央図書館 など
  - 未広町周辺：文化会館、中央公民館 など
  - 八島町周辺：市美術館、旧井上房一郎邸 など

○**高崎駅西口では商都高崎として個性とにぎわいのある商業・業務地景観を形成します**

- ・景観資源：高崎駅西口周辺の商店街

○**高崎駅東口では新たな商業・業務地としてまとまりのある景観形成を進めます**

- ・景観資源：高崎駅東口周辺、(都)高崎駅東口線(国道354号バイパス)沿道

○**高崎地域の歴史や文化を象徴する歴史文化資源を生かした景観形成を進めます**

- ・景観資源：城下町や宿場町の名残を留める商家、土蔵、高崎神社・並榎町の獅子舞、諏訪神社、長松寺、大信寺、群馬音楽センター、旧井上房一郎邸、山田文庫、高崎山車まつり、長野堰円筒分水、新井堰 など

○**都心部における住宅地周辺の緑化や空地を活用し、商業・業務施設とバランスの取れたゆとりある住宅地景観を形成します**

○**観音山丘陵や榛名山などの山並みへの眺望景観を守ります**

- ・眺望点：聖石橋、和田橋、高崎公園 など



東2条通りのまちなみ(八島町)



ペDESTリアンデッキも新設され変わりつつある高崎駅東口

## 市の取り組み

- ・良好な景観の保全・形成に向けた建築物や工作物、屋外広告物などの誘導
- ・城下町や宿場町の名残を留める商家、土蔵などの伝統的建造物や社寺の保全
- ・A.レーモンドが設計し、近代建築として著名な群馬音楽センターや旧井上房一郎邸などの保全
- ・観音山丘陵や榛名山などへの眺望点の保全
- ・高崎駅を中心とした都市デザインに関する手引きの作成
- ・電線類地中化の推進

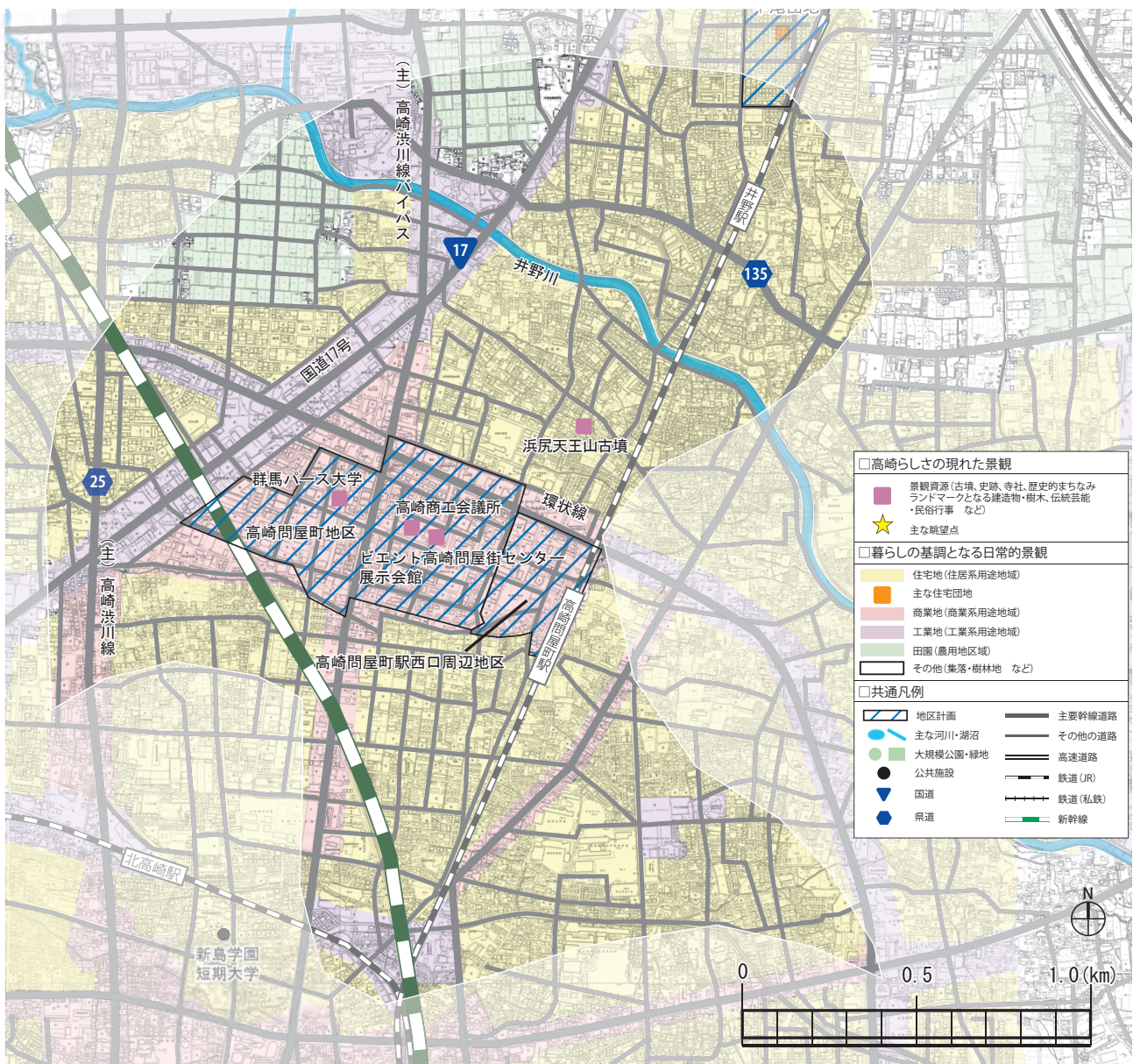
## 市民・事業者自ら取り組む景観まちづくり

- ・「ようこそ高崎人情市」などの中心市街地活性化を目的としたまちづくり活動、環境美化活動などのまちづくり活動に参加・協力する
- ・建築物などの新築や増改築、模様替えの際は、市の玄関口としてふさわしい都心部景観の形成や周辺のまちなみ、商業地としてのにぎわいなどに配慮して、建築物などの形態意匠、色彩などを工夫する

## 2 高崎・問屋町周辺地域

### 景観特性と景観形成上の課題

- ・ 問屋町は、昭和 42 年に市内卸商社約 170 社が集まり、日本で第 1 号の卸商業団地「高崎問屋街」として誕生したまちです。以来、商工会議所やビエント高崎展示会館などが集積した北関東の流通の中核拠点として発展してきました。
- ・ 平成 16 年には地元関係者が主体となって「高崎問屋町地区計画」を制定するなど、まちづくり活動が盛んに行われています。市では、問屋町周辺地区を本市の副都心として位置づけており、活気のある中にも風格のある商業・業務地景観の形成が求められています。
- ・ 近年は、高崎問屋町駅の開設なども影響し、集合住宅の建設や近隣でのニュータウン造成が活発化しています。
- ・ 問屋町の南側に広がる住宅地では、低層の戸建て住宅やアパート、マンションなど異なる高さの建物が混在していることから、日照などの住環境の改善や良好なまちなみ形成のため、一定のルールを設けることが求められています。
- ・ 国道 17 号や環状線沿道では、商業・業務施設が集積したにぎわいのある商業・業務地景観が形成される一方で、突出した色彩の建築物や屋外広告物などの増加による対応が課題となっています。



風格とにぎわいの都心部の都心部	次代の活力を担う副都心	山が見える都市	清流と湖畔	観音山丘陵	古代東国の面影	戦国の城址	幽玄の社
養蚕の記憶	街道と宿	美しい農村	民俗と祭り	田園・集落	住宅地	商業・業務地	工業地

- 高崎の副都心として活気のある商業・業務地景観の形成を図ります
  - ・景観資源：高崎問屋街、高崎問屋町駅、環状線、国道 17 号 など
- 住宅地では緑化を推進し、落ち着いた住宅地景観を形成します
  - ・景観資源：井野川、住宅地（飯塚町、井野町、浜尻町 など）、浜尻天王山古墳 など
- 住宅や工場、商業施設が調和した市街地景観を形成します
  - ・景観資源：市街地（緑町、飯塚町、貝沢町周辺）、（主）高崎渋川線などの幹線道路 など
- 市街地にうるおいを与える井野川の水辺景観を守ります
  - ・景観資源：井野川 など



新たなまちの顔として期待される高崎問屋町駅問屋口（問屋町）



業務施設の集積する高崎渋川線バイパス沿道（問屋町）



国道 17 号沿道のまちなみ（問屋町入口交差点付近）

## 市の取り組み

- ・良好な景観の保全・形成に向けた建築物や工作物、屋外広告物などの誘導
- ・地区計画と連携した景観形成の推進
- ・並木や緑地の保全及び住環境に配慮した緑化の推進
- ・電線類地中化の推進

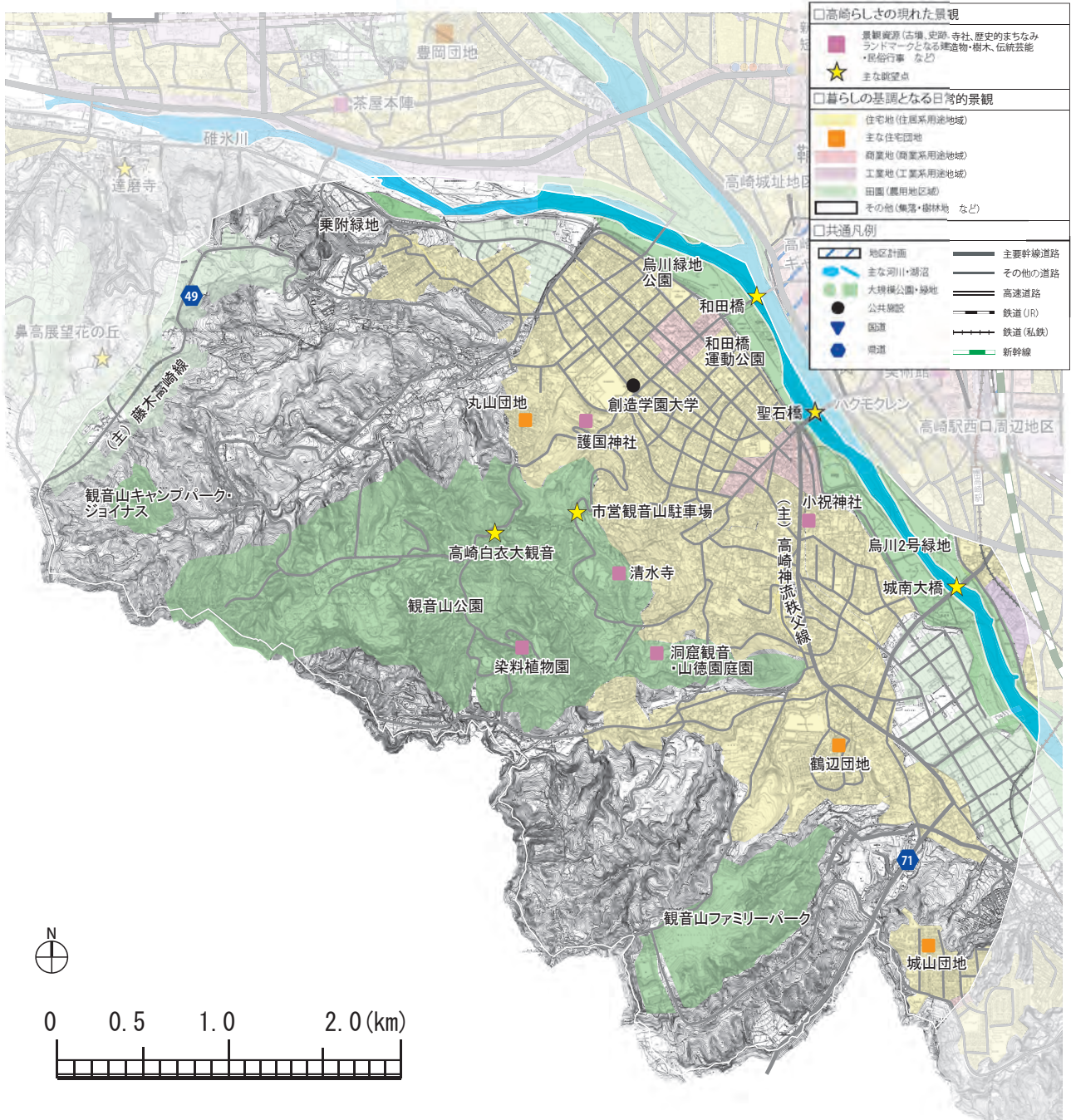
## 市民・事業者自ら取り組む景観まちづくり

- ・高崎問屋街の活性化に向けた活動、井野川での環境美化活動やイベント活動、住宅地の緑化活動などのまちづくり活動に参加・協力する
- ・建築物などの新築や増改築、模様替えの際は、周辺の土地利用への配慮や副都心としてふさわしい景観の形成に配慮して、建築物などの形態意匠や色彩などを工夫し、敷地内緑化などに取り組む

### 3 高崎・観音山周辺地域

#### 景観特性と景観形成上の課題

- ・ 山名城址から清水寺、高崎白衣大観音から鼻高の少林山達磨寺へと連なる観音山丘陵は緑にあふれ、烏川や碓氷川の豊かな水の恵みとともに都市に潤いを与えています。また、市街地からの眺望だけでなく、丘陵部から市街地への見晴らしや夜景など、良好な眺望点となっています。
- ・ また、清水寺や高崎大白衣観音などの歴史文化資源、観音山公園や野鳥の森、染料植物園などの公園施設、レジャー施設の宝庫であり、市民や観光客が多く訪れます。市では風致地区や公園として整備を行うなど、丘陵一帯の自然環境及び景観の保全に取り組んでいますが、観音山丘陵に至る道路沿道の店舗などの中には、周辺景観と調和しない建築物や広告物などが見られることから、自然景観に配慮した景観の形成が課題となっています。
- ・ 丘陵部の斜面や烏川周辺に広がる市街地では、緑豊かで落ち着いた住宅地のまちなみが見られます。こうした良好な住宅地と自然景観を調和させるためには、開発行為に対するきめ細やかな規制誘導が求められます。





風格とにぎわいの都心部	次代の活力を担う副都心	山が見える都市	清流と湖畔	観音山丘陵	古代東国の面影	戦国の城址	幽玄の杜
養蚕の記憶	街道と宿	美しい農村	民俗と祭り	田園・集落	住宅地	商業・業務地	工業地

- 観音山丘陵や烏川から望む山並みや市街地への見晴らしを守ります
  - ・眺望点：観音山市営駐車場、清水寺、和田橋、聖石橋など
- 烏川や碓氷川の、水と緑の豊かな水辺景観を守ります
  - ・景観資源：烏川、碓氷川、烏川緑地公園、和田橋運動公園、烏川2号緑地、乗附緑地 など
- 観音山丘陵の緑あふれる里山景観を守ります
  - ・景観資源：観音山丘陵の樹林地、農地 など
- 観音山丘陵の自然と歴史文化資源を生かした風情のある観光地景観を形成します
  - ・景観資源：清水寺、高崎白衣大観音、慈眼院参道、小祝神社、護国神社、染料植物園、洞窟観音・山徳園庭園、羽衣線 など
- 住環境と調和した市街地景観の形成を図ります
  - ・景観資源：城山団地、(主)藤木高崎線、(主)高崎神流秩父線沿道の市街地 など



観音山から望む市街地への見晴らし(石原町)



紫陽花の美しい清水寺(石原町)



白衣観音に寄り添うひびき橋(石原町)

## 市の取り組み

- ・良好な景観の保全・形成に向けた建築物や工作物、屋外広告物などの誘導
- ・観音山丘陵や榛名山への眺望及び赤城山や市街地への見晴らしの保全
- ・風致地区と連携した緑化の推進
- ・電線類地中化の推進

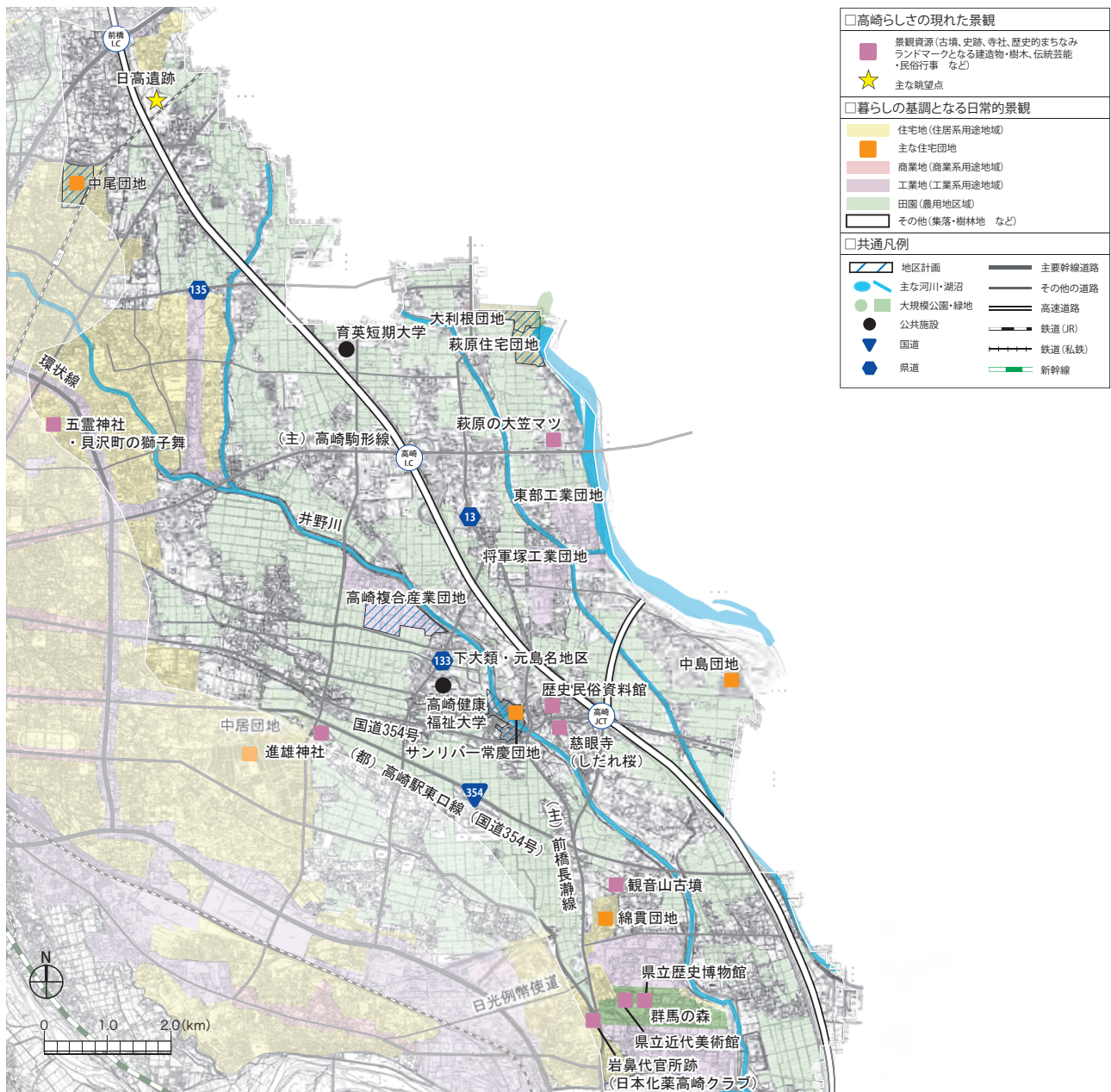
## 市民・事業者自ら取り組む景観まちづくり

- ・観音山公園や烏川での環境美化活動、住宅地の緑化活動などのまちづくり活動に参加・協力する
- ・建築物などの新築や増改築、模様替えの際は、周辺の良い景観や歴史文化資源、住環境、来訪者に配慮して、建築物などの規模や形態意匠、色彩を工夫し、敷地内緑化などに取り組む

# 4 高崎・東部地域

## 景観特性と景観形成上の課題

- ・ 東部地域では、広大な田園を井野川や滝川が縦断し、養蚕農家住宅や屋敷林など、昔ながらの田園集落景観を今も見ることができます。
- ・ 東貝沢町や新保町では、建築物の形態意匠や緑化などに配慮した団地やまちなみが形成されています。
- ・ 群馬の森は、深い緑に囲まれた市民の憩いの場であるとともに、県立近代美術館、県立歴史博物館といった文化施設を有しており、周辺の観音山古墳、岩鼻代官所跡、研究開発施設などと調和した景観をつくり出しています。
- ・ 地域の大半は市街化調整区域ですが、高崎、前橋2つのインターチェンジを持ち、関越自動車道と北関東自動車道が分岐するほか、(都)高崎駅東口線の整備が進むなど、交通拠点性の非常に高い地域です。高崎市総合卸売市場や高崎東部工業団地、群南工業団地などの市を代表する工業地が多数存在します。
- ・ 交通利便性の向上により、近年では宅地開発の増加や野立て看板など、周辺の田園景観や住宅地景観を阻害している事例が見られることから、周辺環境と調和するための工夫やルールが求められています。



風格とにぎわいの都心部	次代の活力を担う副都心	山が見える都市	清流と湖畔	観音山丘陵	古代東国の面影	戦国の城址	幽玄の杜
養蚕の記憶	街道と宿	美しい農村	民俗と祭り	田園・集落	住宅地	商業・業務地	工業地

## ○田園環境や住環境と調和した市街地景観を形成します

- ・景観資源：東貝沢団地、萩原団地、国道 17 号、国道 354 号、(主) 前橋長湍線、(主) 高崎駒形線、(都) 高崎駅東口線(国道 354 号バイパス)、(都) 高前幹線 など

## ○関越自動車道や高崎駅東口線では、市の玄関口として良好な道路景観を形成します

- ・景観資源：関越自動車道高崎 IC・前橋 IC 付近の市街地、(都) 高崎駅東口線沿道の市街地 など

## ○周辺環境と調和した緑豊かな工業地景観を形成します

- ・景観資源：将軍塚工業団地、東部工業団地、群南工業団地、高崎複合産業団地・宿大類町工業団地 など

## ○観音山古墳や群馬の森など、特色のある歴史文化資源や緑の景観を守ります

- ・景観資源：観音山古墳、日高遺跡、群馬の森、<sup>すさのお</sup>進雄神社、五霊神社・貝沢町の獅子舞(西組、旧東組)、<sup>じげんじ</sup>慈眼寺のしだれ桜、萩原の大笠マツ など

## ○井野川や滝川など、うるおいのある水辺景観を守ります

- ・景観資源：井野川、滝川、利根川、住宅地・集落内の水路 など



伝統的な形態意匠を用いた集合住宅  
(東貝沢団地)



関越自動車道付近に集積する工業団地  
(西横手町)



のどかな風情の残る井野川(東貝沢町)

## 市の取り組み

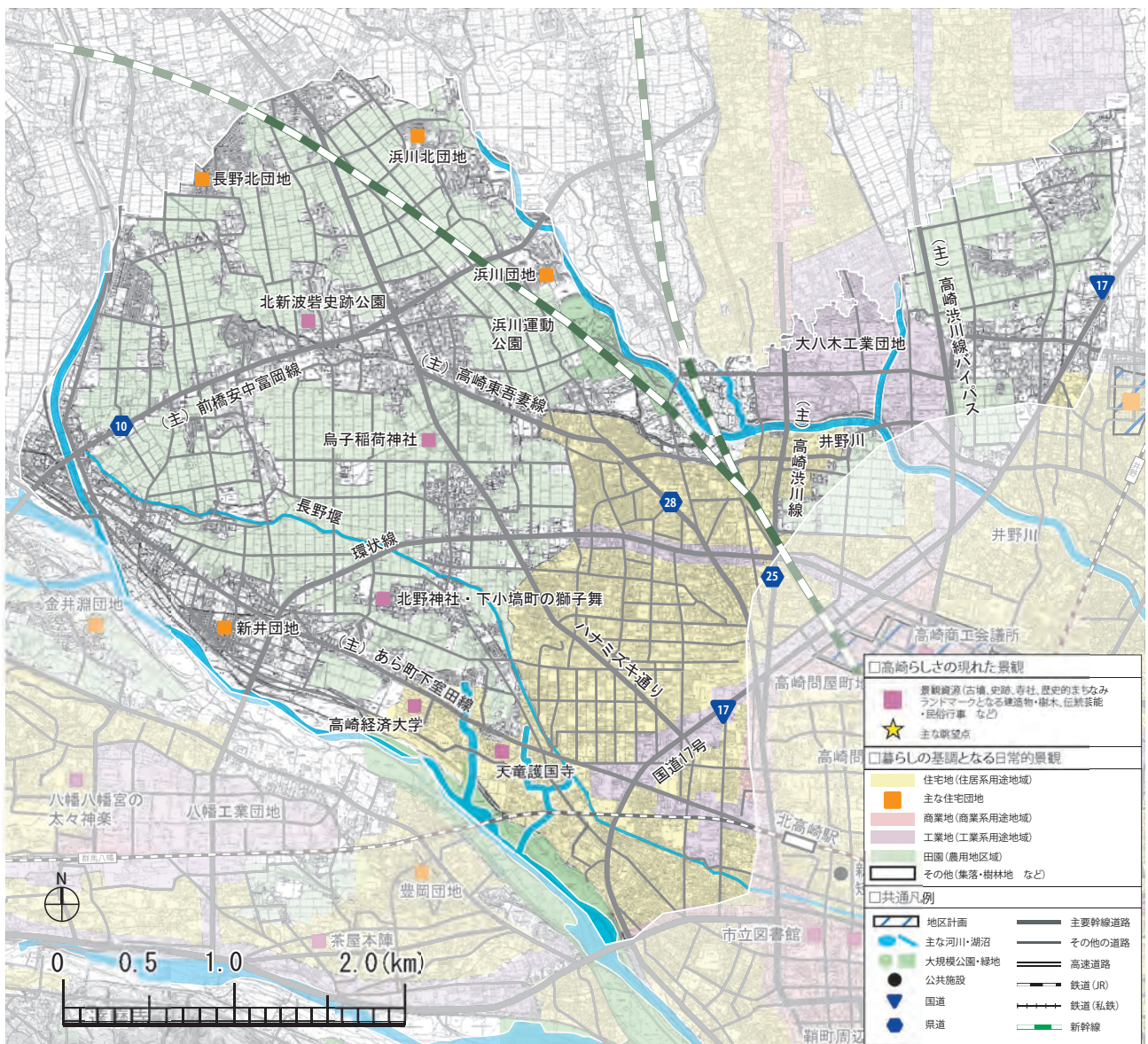
- ・良好な景観の保全・形成に向けた建築物や工作物、屋外広告物などの誘導
- ・歴史文化資源の保全
- ・電線類地中化の推進

## 市民・事業者自ら取り組む景観まちづくり

- ・井野川、滝川などの水辺や幹線道路沿道、高速道路 IC 周辺における環境美化活動などのまちづくり活動に参加・協力する
- ・建築物などの新築や増改築、模様替えの際は、周辺の景観や歴史文化資源、住環境、来訪者に配慮して、建築物などの形態意匠や色彩を工夫し、敷地内緑化などに取り組む

## 景観特性と景観形成上の課題

- 北部地域は、都心部に接する東側は住居地域、西側は市街化調整区域となっており、国道 17 号や環状線に沿って商業・業務施設が集積しています。(主)高崎渋川線周辺の大八木工業団地では工場などが集積していますが、(主)高崎渋川線バイパスの開通により近年は新たな商業施設が進出し、景観を阻害する屋外広告物なども見られます。
- 主要幹線道路沿道では、商業・業務施設と住宅地や田園との混在も見られることから、周辺環境に配慮した建築物などの形態意匠の工夫や積極的な緑化が求められます。特に、住宅地域、田園地域と調和した景観形成は重要な課題です。
- ほぼ中央には、灌漑用水路として知られている長野堰が流れています。箕輪城主であった長野業政によりそのものがつくられたと伝承されており、本市の水田を潤す貴重な資源です。
- 浜川運動公園、高崎経済大学、天龍護国寺、北新波砦史跡公園などが立地するほか、桜の名所でもある長野堰サイクリングロードや井野川サイクリングロードといった市民の活動や憩いの場が多く存在しています。また、榛名山などへの眺望景観も良好な地域です。



風格とにぎわいの都心部	次代の活力を担う副都心	山の見える都市	清流と湖畔	観音山丘陵	古代東国の面影	戦国の城址	幽玄の杜
養蚕の記憶	街道と宿	美しい農村	民俗と祭り	田園・集落	住宅地	商業・業務地	工業地

## ○緑豊かで落ち着いたある住宅地景観を形成します

- ・景観資源：住宅地（上小鳥町、下小鳥町、筑縄町、上並榎町 など）、住宅団地（新井団地、長野北団地、浜川北団地、浜川団地 など）

## ○周辺の田園環境や住環境と調和した市街地景観を形成します

- ・景観資源：市街地（飯塚町、大橋町、並榎町 など）、国道 17 号、環状線、（主）前橋安中富岡線、（主）高崎渋川線、ハナミズキ通り など

## ○工業地では緑化を推進し、ゆとりある景観の形成を図ります

- ・景観資源：大八木工業団地 など

## ○地域の歴史文化資源や市民の拠点を生かした景観形成を推進します

- ・景観資源：浜川運動公園、高崎経済大学、北野神社・下小埜町の獅子舞、天龍護国寺、<sup>すないご</sup>烏子稲荷神社・神楽、北新波砦史跡公園、井野川サイクリングロード、長野堰サイクリングロード など

## ○長野堰や井野川などと調和した田園・集落景観を守ります

- ・景観資源：長野堰、井野川、集落（沖町、楽間町、行力町、菊地町、南新波町、上小埜町 など）



北新波砦史跡公園から見た榛名山（北新波町）



烏子稲荷神社境内（上小埜町）



ハナミズキ通り（上並榎町）

## 市の取り組み

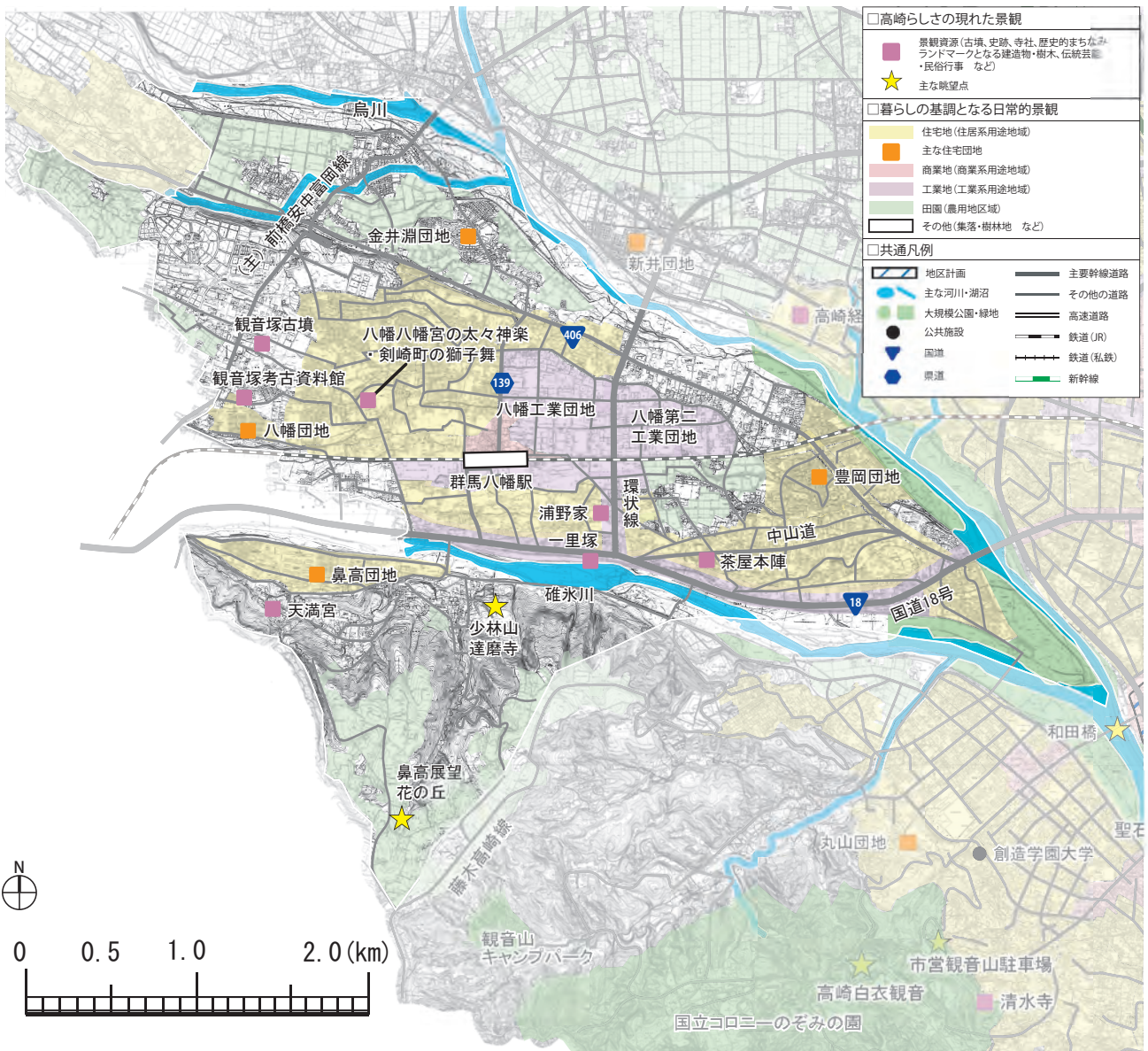
- ・良好な景観の保全・形成に向けた建築物や工作物、屋外広告物などの誘導
- ・天龍護国寺、北新波砦史跡公園などの地域の歴史を伝える歴史文化資源の保全
- ・電線類地中化の推進

## 市民・事業者自ら取り組む景観まちづくり

- ・烏川や井野川における環境美化活動、住宅地の緑化活動などのまちづくり活動に、参加・協力する
- ・建築物などの新築や増改築、模様替えの際は、周辺の景観資源に配慮して、建築物などの規模や形態意匠、色彩を工夫し、敷地内の積極的な緑化などに取り組む

## 景観特性と景観形成上の課題

- 西部地域の南側では、観音山丘陵から鼻高の少林山達磨寺へと連なる緑あふれる山並み、そして丘陵の緑と一体となった碓氷川の水辺景観が見られます。
- 縁起だるまで有名な少林山達磨寺は、七草大祭のだるま市には大勢の人々にぎわい、寺内にはブルーノ・タウトが滞在した洗心亭が残されています。また、中山道沿道の茶屋本陣や一里塚、観音塚古墳や観音塚考古資料館など、歴史文化資源が豊富にあり、風情のある景観が形成されています。
- 近年では、地元住民が主体となって、鼻高丘陵の遊休農地を活用した市民農園の運営、自然環境や景観の保全に取り組んでいます。「鼻高展望花の丘」には多くの観光客が訪れ、上毛三山を一望できる眺望点にもなっています。
- 群馬八幡駅周辺には、八幡工業団地や八幡第二工業団地があり、その周りに市街地が広がっています。緑豊かな住宅地のまちなみが見られる一方で、環状線や国道18号沿道には商業施設も集積していることから、環境に配慮した景観形成が求められています。



風格とにぎわいの都心部	次代の活力を担う副都心	山が見える都市	清流と湖畔	観音山丘陵	古代東国の面影	戦国の城址	幽玄の杜
養蚕の記憶	街道と宿	美しい農村	民俗と祭り	田園・集落	住宅地	商業・業務地	工業地

○烏川や碓氷川の水辺と丘陵部の緑が一体となった水辺景観を守ります

- ・景観資源：烏川、碓氷川周辺

○地域で大切にされている歴史文化資源を保全活用し、景観の形成を図ります

- ・景観資源：八幡八幡宮、八幡八幡宮の太々神楽・剣崎町の獅子舞、天満宮、少林山達磨寺、洗心亭、観音塚古墳、茶屋本陣、一里塚 など

○緑豊かで落ち着いたある住宅地景観を形成します

- ・景観資源：住宅地（八幡町、剣崎町、北久保町 など）、住宅団地（豊岡団地、八幡団地、鼻高団地、金井淵団地 など）、下大島町の水路 など

○周辺環境と調和した市街地景観を形成します

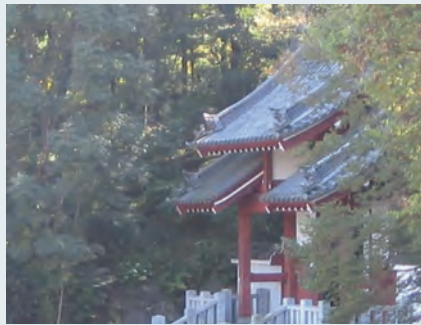
- ・景観資源：国道 18 号、国道 406 号、環状線 など

○自然環境や住環境に配慮した工業地景観を形成し、緑化を推進します

- ・景観資源：八幡工業団地、八幡第二工業団地 など



碓氷川（上豊岡町）



少林山達磨寺（鼻高町）



鼻高展望花の丘（鼻高町）

## 市の取り組み

- ・良好な景観の保全・形成に向けた建築物や工作物、屋外広告物などの誘導
- ・少林山達磨寺、洗心亭、茶屋本陣などの地域の歴史を伝える歴史文化資源の保全
- ・下大島町などにおける水路のある景観の保全
- ・電線類地中化の推進

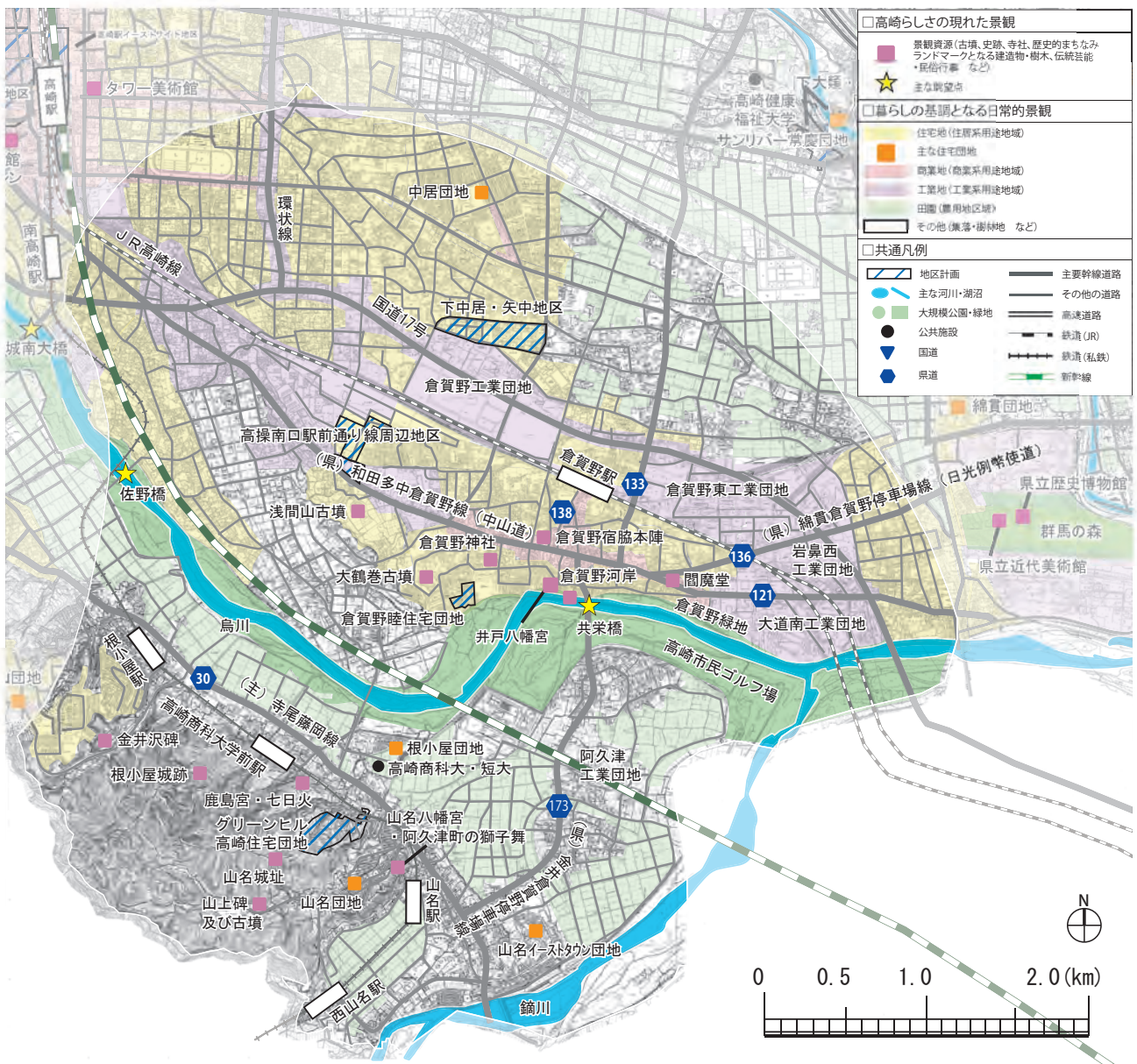
## 市民・事業者自ら取り組む景観まちづくり

- ・遊休農地を活用した花の植栽や市民農園の運営など、地域住民が主体となったまちづくり活動に参加・協力する
- ・建築物などの新築や増改築、模様替えの際は、周辺の景観資源に配慮して、建築物などの規模や形態意匠、色彩を工夫し、敷地内の積極的な緑化などに取り組む

# 7 高崎・南部地域

## 景観特性と景観形成上の課題

- ・ 南部地域では、中山道に沿ってかつての宿場町の面影が残り、脇本陣や閻魔堂のほか由緒ある社寺も多く、歴史的なまちなみを見ることができます。また、倉賀野河岸、山上碑、金井沢碑、浅間山古墳などの歴史文化資源が豊富にある地域です。
- ・ 烏川の河川敷や橋上からは、観音山丘陵をはじめとする周辺の山並みが一望できます。万葉集の東歌に詠われ、かつては渡し舟が岸の東西を行き来していた佐野橋からの眺望は美しく、市民に親しまれています。
- ・ 烏川の両岸には田園地域が広がっていますが、近年では新幹線の陸橋に沿って電波塔などの工作物が増加し、眺望や田園景観を阻害する要素となっています。
- ・ 住宅地の多い国道17号の北側や環状線周辺では、商業・業務施設が進出し、混在した景観となっています。また、丘陵部では計画的に整備された住宅地のまちなみが見られる一方で、山並みの緑と調和しない宅地開発行為も見受けられ、大きな課題となっています。
- ・ 国道17号沿道では工業団地や商業施設が集積しており、緩衝緑地の確保や、建築物の形態意匠の工夫など、周辺環境に配慮した景観形成が求められています。





風格とにぎわいの都心部	次代の活力を担う副都心	山が見える都市	清流と湖畔	観音山丘陵	古代東国の面影	戦国の城址	幽玄の杜
養蚕の記憶	街道と宿	美しい農村	民俗と祭り	田園・集落	住宅地	商業・業務地	工業地

- 周辺の山並みや烏川への眺望景観を守ります
  - ・眺望点：烏川河川敷、共栄橋、佐野橋 など
- 烏川や鏑川の緑豊かで雄大な水辺景観を守ります
  - ・景観資源：烏川、鏑川、倉賀野河岸 など
- 地域の歴史を物語る歴史文化資源を保全し、景観形成に活用します
  - ・景観資源：山名城址、根小屋城跡、山上碑、金井沢碑、大鶴巻古墳、浅間山古墳、山名八幡宮・阿久津町の獅子舞、鹿島宮・七日火 など
- 倉賀野宿の名残をとどめる伝統的建造物を生かした景観形成を進めます
  - ・景観資源：倉賀野宿、脇本陣、閻魔堂、商家や土蔵、社寺 など
- 烏川周辺に広がる田園・集落景観を守ります
  - ・景観資源：根小屋町、木部町、阿久津町 など
- 緑豊かで落ち着いた住宅地景観を守ります
  - ・景観資源：中居団地、根小屋団地、山名団地 など
- 周辺環境に配慮した市街地景観を形成します
  - ・景観資源：国道17号、環状線、(県)和田多中倉賀野線(中山道)、(県)綿貫倉賀野停車場線(日光例幣使道)、(県)金井倉賀野停車場線 など
- 周辺環境と調和した緑豊かな工業地景観の形成を図ります
  - ・景観資源：倉賀野工業団地、倉賀野大道南工業団地、岩鼻西工業団地、倉賀野東工業団地、阿久津工業団地 など



烏川から望む城南大橋と榛名の山並み (上佐野町)



大鶴巻古墳 (倉賀野町)



宿場町の名残を留める歴史的まちなみ (倉賀野町)

## 市の取り組み

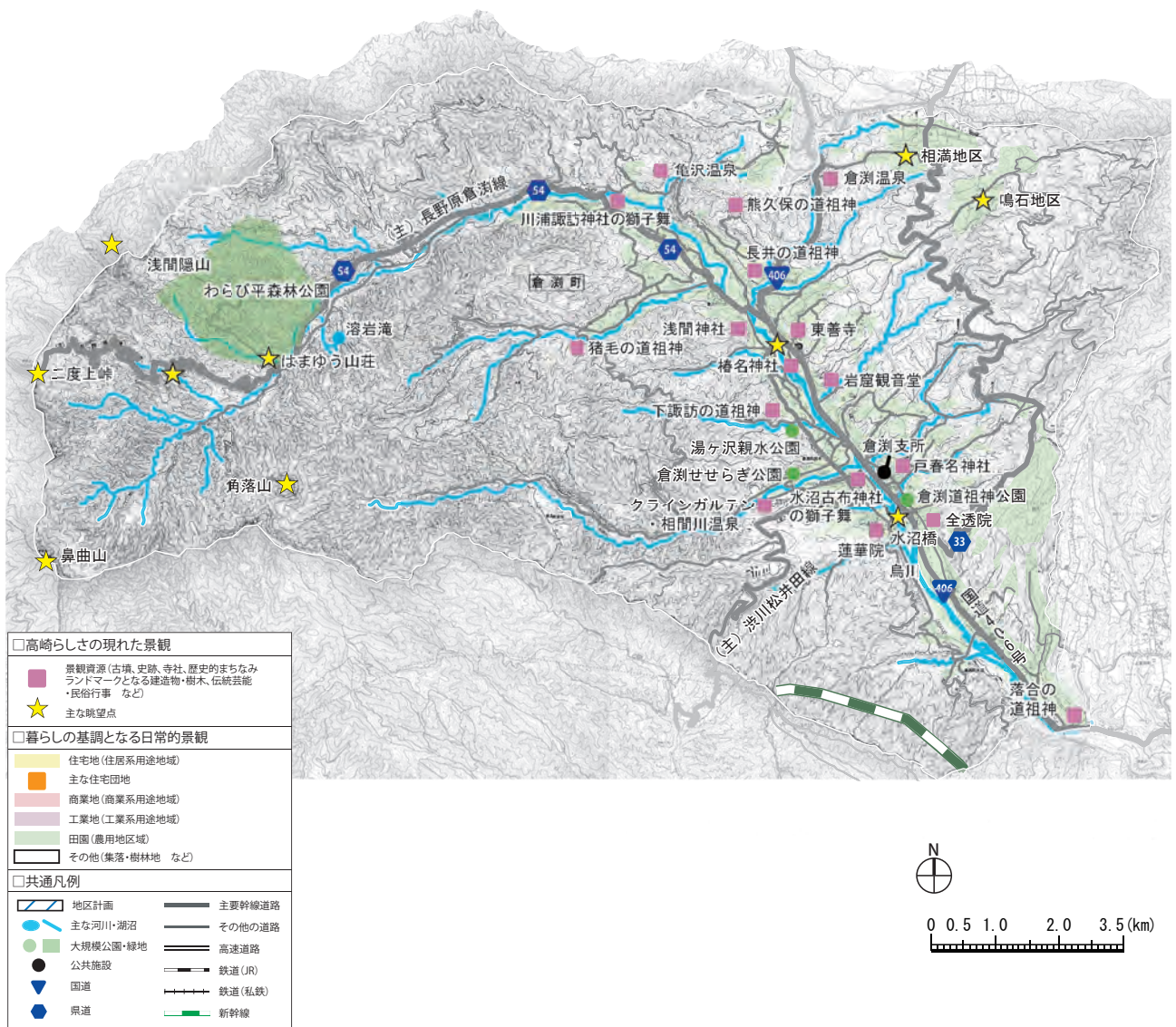
- ・良好な景観の保全・形成に向けた建築物や工作物、屋外広告物などの誘導
- ・眺望点からの山並みや烏川への眺望景観の保全
- ・倉賀野宿周辺における商家や土蔵、社寺などの伝統的建造物の保全
- ・電線類地中化の推進

## 市民・事業者自ら取り組む景観まちづくり

- ・河川敷などにおける環境美化活動、倉賀野宿などの歴史を活かしたまちづくり活動などに参加・協力する
- ・建築物などの新築や増改築、模様替えの際は、周辺の景観や歴史文化資源などに配慮して、建築物などの規模や形態意匠、色彩を工夫し、敷地内の積極的な緑化などに取り組む

## 景観特性と景観形成上の課題

- 倉渕地域は、烏川と山々を中心とした水と緑の豊かな自然環境を持つ地域です。烏川周辺は、周囲の山並みや田園集落への良好な眺望点となっており、特に水沼橋からは、河川と水田、農村集落からなる、のどかで美しい田園・集落景観を見渡すことができます。
- 国道406号沿道や山地の緩斜面には、養蚕業や林業を営んできた伝統的な農家住宅や石垣、屋敷林、斜面林が調和した集落のまちなみが残されています。
- 一方で、国道406号や(主)長野原倉渕線沿道には、田園・集落景観と調和しない屋外広告物が点在している箇所も見られます。また、一部の地域では、送電線や電波塔などによる眺望景観への阻害が生じています。
- 本地域は、住民に守り継がれている社寺や道祖神などの歴史文化資源が多く、幕末の勘定奉行小栗上野介ゆかりの地であることでも知られています。これらの歴史文化資源は、地域の伝統行事や「道祖神の里めぐり」、「小栗まつり」などのイベントに活用され、地域間交流の一翼を担っています。



風格とにぎわいの都心部の都心部	次代の活力を担う副都心	山が見える都市	清流と湖畔	観音山丘陵	古代東国の面影	戦国の城址	幽玄の社
養蚕の記憶	街道と宿	美しい農村	民俗と祭り	田園・集落	住宅地	商業・業務地	工業地

## ○人々の農の営みがつくり出した美しい農山村景観を守ります

- ・景観資源：倉渕地域特有の石垣、谷津田や棚田、農家住宅や土蔵、鳴石地区や相満地区の牧草地・高原野菜畑 など

## ○山間部や烏川からの眺望や見晴らしを守ります

- ・眺望点：二度上峠、鼻曲山、浅間隠山、角落山、はまゆう山荘、水沼橋、国道406号、(主)長野原倉渕線、鳴石地区、相満地区 など

## ○清流を支える山岳の自然豊かな景観を守ります

- ・景観資源：烏川、袈裟丸の滝、溶岩滝、十丈の滝、仙ヶ淵、湯ヶ沢親水公園、大明神山のブナ林 など

## ○信州街道や宿場町の名残をとどめるまちなみや伝統的建造物などを守ります

- ・景観資源：信州街道(国道406号)沿道に残る商家や農家住宅、社寺 など

## ○地域で大切にされている歴史文化資源を守り、まちづくりに生かします

- ・景観資源：東善寺、浅間神社、蓮華院、全透院、椿名神社、岩窟観音堂、道祖神、小栗上野介終焉の地、姉妹観音、戸春名神社のスギ、浅間神社の大カエデ、椿名神社の大イチョウ、椿名神社の大ケヤキ、旧岩氷小学校校庭のユリノキ、椿名神社の太々神楽、川浦諏訪神社の獅子舞、水沼古布神社の獅子舞 など

## ○豊かな自然や農村風景を生かした観光地景観の形成を図ります

- ・景観資源：はまゆう山荘、わらび平森林公園、クライנגアルテン、相間川温泉、倉渕温泉、亀沢温泉 など



権田鳴石地区から望む浅間山への眺望(権田)



信州街道の名残を留める歴史的まちなみ(権田)



道端の小さなお社と桜(三ノ倉)

## 市の取り組み

- ・良好な景観の保全・形成に向けた建築物や電波塔・送電鉄塔などの工作物、屋外広告物の立地や高さ、形態意匠の誘導
- ・農家住宅や土蔵などの伝統的建造物の保全・活用
- ・旧岩氷小学校校庭のユリノキなど、地域のシンボルとなる樹木の保全
- ・電線類地中化の推進

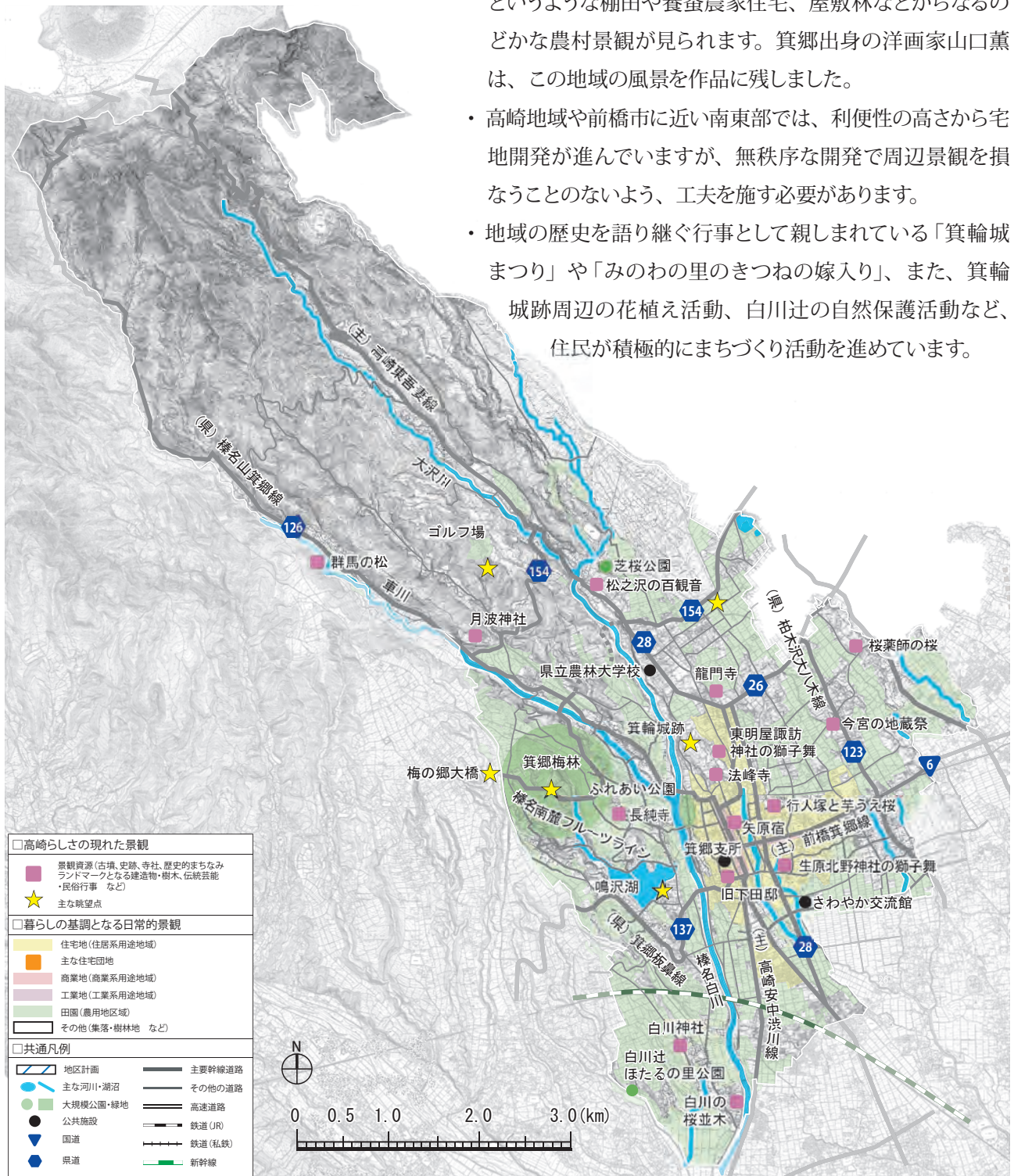
## 市民・事業者自ら取り組む景観まちづくり

- ・杉の枝おろしなどの森林管理活動、「道祖神の里めぐり」などの地域活動、空き地への花の植栽活動などのまちづくり活動に参加・協力する
- ・建築物などの新築や増改築、模様替えの際は、周辺の景観や歴史文化資源、利用者の利便性などに配慮して、建築物などの立地や高さ、形態意匠などを工夫する

## 景観特性と景観形成上の課題

- ・ 箕郷地域は、高低差が大きく地形の変化に富んでいることから、榛名山や赤城山などの眺望だけでなく、市街地への見晴らしや夜景の美しい眺望点を多く有しています。中でも箕郷梅林や箕輪城跡は、それぞれが景観資源や観光資源であるとともに良好な視点場となっています。
- ・ 戦国武将の長野業政が城主であった箕輪城は、箕郷支所の北側に位置し、周辺一体は城下町として栄えました。現在では、国指定史跡の箕輪城跡や県指定重要文化財の旧下田邸書院及び庭園、矢原宿の歴史的まちなみなど、当手を偲ばせる歴史文化資源が残されています。

- ・ 金敷平地区や善地地区などの田園地域では、日本の原風景というような棚田や養蚕農家住宅、屋敷林などからなるのどかな農村景観が見られます。箕郷出身の洋画家山口薫は、この地域の風景を作品に残しました。
- ・ 高崎地域や前橋市に近い南東部では、利便性の高さから宅地開発が進んでいますが、無秩序な開発で周辺景観を損なうことのないよう、工夫を施す必要があります。
- ・ 地域の歴史を語り継ぐ行事として親しまれている「箕輪城まつり」や「みのわの里のきつねの嫁入り」、また、箕輪城跡周辺の花植え活動、白川辻の自然保護活動など、住民が積極的にまちづくり活動を進めています。



風格とにぎわいの都心部	次代の活力を担う副都心	山が見える都市	清流と湖畔	観音山丘陵	古代東国の面影	戦国の城址	幽玄の社
養蚕の記憶	街道と宿	美しい農村	民俗と祭り	田園・集落	住宅地	商業・業務地	工業地

○城下町の名残をとどめる矢原宿や歴史文化資源を生かしたまちづくりを進め、地域の求心性を高めます

- ・景観資源：箕輪城跡、矢原宿の歴史的まちなみ、旧下田邸、法峰寺、龍門寺、長純寺、箕輪城まつり、みのわの里のきつねの嫁入り など

○地域にゆかりのある歴史文化資源や周辺の景観を守り、後世へ伝えます

- ・景観資源：白川神社、月波神社、松之沢の百観音、上芝の八木節、鬼子母神大祭、生原北野神社の獅子舞、東明屋諏訪神社の獅子舞、今宮の地藏祭、桜葉師の桜、行人塚と芋うえ桜、みさと梅まつり など

○住宅地の緑化を推進し、宅地開発行為の際はオープンスペースなどを工夫したゆとりあるまちなみの形成を図ります

- ・主な場所：上芝、下芝、生原、矢原、白川、和田山 など

○地域に残る伝統的な田園・集落景観を守ります

- ・景観資源：養蚕農家住宅や棚田・梅林（善地、金敷平、富岡、白川 など）、榛名白川、車川 など

○箕輪城跡や箕郷梅林、榛名南麓フルーツラインなどからの眺望や見晴らしを守ります

- ・眺望点：箕輪城二の丸跡、箕郷梅林、榛名南麓フルーツライン、梅の郷大橋、（県）新井下室田線 など

○芝桜公園や鳴沢湖周辺における水と緑の豊かな景観を形成します

- ・景観資源：芝桜公園、鳴沢湖、箕郷ふれあい公園 など

○箕郷梅林や芝桜公園などの観光地に通じる道路沿道では、来訪者にわかりやすく魅力的な景観の形成を図ります

- ・主な場所：榛名南麓フルーツライン、（主）前橋箕郷線、（主）高崎安中渋川線、（主）高崎東吾妻線、（県）箕郷板鼻線、（県）榛名山箕郷線、農林大学校前のマツ、白川の桜並木 など



歴史的なまちなみが見られる矢原宿ではイベントも盛んに行われる（矢原）



榛名山麓固有の養蚕農家住宅様式（善地）



箕輪城跡の花畑（東明屋）

## 市の取り組み

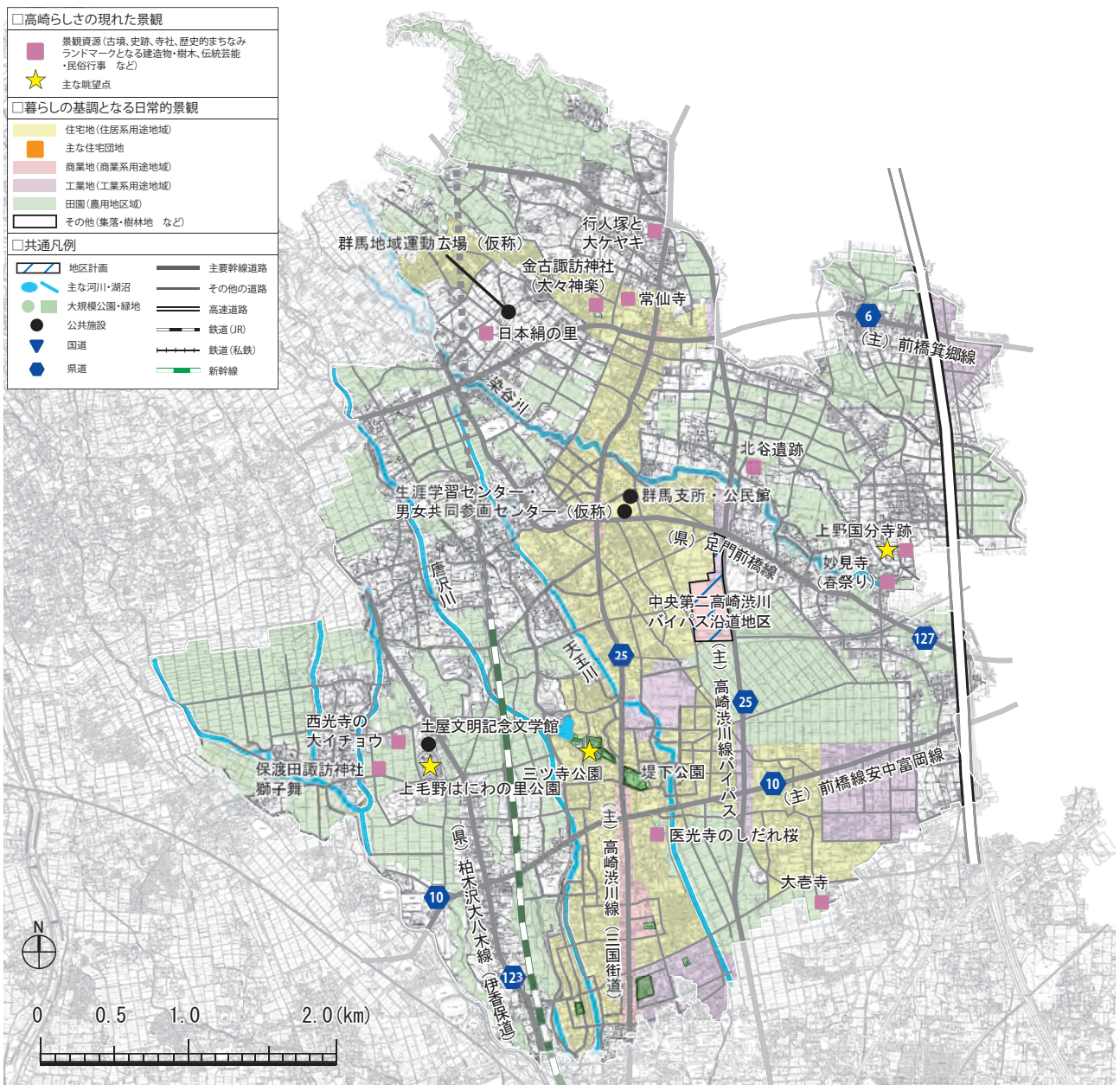
- ・良好な景観の保全・形成に向けた建築物や工作物、屋外広告物などの誘導
- ・眺望点からの眺望景観の保全
- ・地域で大切にされている歴史文化資源の保全
- ・電線類地中化の推進

## 市民・事業者自ら取り組む景観まちづくり

- ・鳴沢湖、箕輪城跡、車沢用水施設、白川辻などの環境美化活動、歴史的風情を活かした建築物や板塀などの修景などのまちづくり活動に参加・協力する
- ・建築物などの新築や増改築、模様替えの際は、周辺の良い景観や来訪者に配慮して、建築物などの位置や形態意匠、色彩などを工夫する

## 景観特性と景観形成上の課題

- ・ 群馬地域は、比較的平坦な地形であり、榛名山や赤城山の雄大な山並みを背景に、地域の特産品である国府白菜などの畑や水田が広がっています。また、養蚕業の名残をとどめる養蚕農家住宅や土蔵、屋敷林などが一体となった田園・集落景観が形成されています。
- ・ 北谷遺跡など古代からの歴史遺産が数多く存在し、国指定史跡の上野国分寺跡や保渡田古墳群は史跡公園として整備され、地域で大切にされています。
- ・ 三国街道沿道では、金古宿の面影を残す歴史的建造物が点在していますが、近年では建物の更新や屋外広告物が増加し、景観が阻害されています。
- ・ 高崎地域や前橋市に近い南東部の地域では、住宅団地の造成や宅地開発が進み、戸建て住宅の連なるまちなみが形成されています。
- ・ (主) 高崎渋川線バイパスや(主) 前橋安中富岡線などの幹線道路沿道では、商業施設の進出や屋外広告物の設置が目立ってきており、山並みへの眺望や田園・集落景観が損なわれていることが大きな課題です。



風格とにぎわいの都心部	次代の活力を担う副都心	山が見える都市	清流と湖畔	観音山丘陵	古代東国の面影	戦国の城址	幽玄の杜
養蚕の記憶	街道と宿	美しい農村	民俗と祭り	田園・集落	住宅地	商業・業務地	工業地

- 菅谷町・棟高町の幹線道路周辺は、本市の新しい拠点として、先導的な市街地景観の形成を図ります
  - ・景観資源：(主) 前橋安中富岡線、(主) 高崎渋川線バイパス など
- 三国街道沿道では、地域の顔となる市街地景観の形成を図り、地域の求心性を高めます
  - ・景観資源：群馬支所、群馬図書館、生涯学習センター・男女共同参画センター（仮称）、三国街道（(主) 高崎渋川線） など
- 緑豊かで落ち着いたある住宅地景観を形成します
  - ・景観資源：福島町、中泉町、三ツ寺町、菅谷町 など
- 上毛野はにわの里公園、三ツ寺公園や上野国分寺跡、高崎渋川線バイパスなどからの良好な山並みへの眺望を守ります
  - ・眺望点：上毛野はにわの里公園、日本絹の里、三ツ寺公園、上野国分寺跡、(主) 高崎渋川線バイパス、(県) 柏木沢大八木線 など
- 古代東国の中心として栄えた古の風景を守り、まちづくりに生かします
  - ・景観資源：保渡田古墳群、上毛野はにわの里公園、県立土屋文明記念文学館、日本絹の里、上野国分寺跡、北谷遺跡、妙見寺、かみつけの里はにわ祭 など
- 三国街道・伊香保道の名残をとどめる歴史文化資源を守ります
  - ・景観資源：三国街道金古宿や伊香保道周辺の伝統的建造物や文化財、金古諏訪神社、常仙寺、菅谷大壺寺、西光寺の大イチョウ、妙見寺の大イチョウ、行人塚の大ケヤキ、医光寺のしだれ桜、金古二十三夜様 など
- 地域の歴史を伝える養蚕農家住宅や屋敷林などを保存し、田園・集落景観を守ります
  - ・景観資源：養蚕農家住宅や土蔵、屋敷林（引間町、東国分町、棟高町、保渡田町、北原町 など）、染谷川、唐沢川、天王川、引間妙見様春祭り・夏祭り、どんどん焼き など



二子山古墳（保渡田町）



山並みと一体となった田園景観（東国分町）



金古宿の名残をとどめる家並み（金古町）

## 市の取り組み

- ・良好な景観の保全・形成に向けた建築物や工作物、屋外広告物などの誘導
- ・眺望点における榛名山、赤城山への眺望景観の保全
- ・古墳、史跡などの歴史文化資源の保全、地域のシンボルとなる樹木の保全
- ・三国街道や伊香保道沿道に残る商家や土蔵などの伝統的建造物、屋敷林の保全
- ・電線類地中化の推進

## 市民・事業者自ら取り組む景観まちづくり

- ・河川・農業用水路などの環境美化活動、円筒埴輪の設置や古代米づくり、古墳周辺のコスモスなどの植栽管理や清掃活動、伝統的風情を生かした建築物や板塀などの修景などのまちづくり活動に参加・協力する
- ・建築物などの新築や増改築、模様替えの際は、山並みへの眺望や周辺のまちなみなどに配慮して、建築物や屋外広告物などの位置や形態意匠、色彩などを工夫する

## 景観特性と景観形成上の課題

- ・住民が「上毛三山が群馬県で一番良く見える地域」として誇るように、烏川や温井川、神流川の河川敷を利用した運動公園や土手からは、山並みと水辺が一体となった雄大な景観が広がっています。
- ・明治10年の官営新町屑糸紡績所の開設、高崎線の開通、自衛隊の誘致などにより、全国から労働人口が流入し、往時は「群馬の上海」と呼ばれるようににぎわいがありました。現在でも、旧新町屑糸紡績所などの当時の繁栄を今に伝える歴史文化資源が残されています。
- ・中山道沿道では、新町宿の面影を残すまちなみが見られますが、近年では、伝統的建造物の更新が進んでいます。
- ・新町駅の徒歩圏内に支所や図書館、公園や児童遊園が整備された住宅地が形成され、主に戸建て住宅からなる落ち着いたあるまちなみが見られます。
- ・高崎線沿線や国道17号、産業道路沿道に工場が立地し、中には昔を偲ぶ工場などの建物が今も残されています。





# 景観形成の方針

風格とにぎわいの都心部	次代の活力を担う副都心	山が見える都市	清流と湖畔	観音山丘陵	古代東国の面影	戦国の城址	幽玄の社
養蚕の記憶	街道と宿	美しい農村	民俗と祭り	田園・集落	住宅地	商業・業務地	工業地

- 新町駅や駅前通り周辺では、親しみのある商店街景観を形成し、まちの求心性を高めます
  - ・景観資源：新町駅前通り（(県) 新町停車場線）、中山道、新町ひなまつり など
- 工業地では、敷地内緑化や沿道緑化を推進し、快適な周辺環境を創出します
  - ・景観資源：国道 17 号、産業道路、(都) 岩倉橋下戸塚線、戸崎工業団地、陸上自衛隊新町駐屯地の桜並木 など
- 緑豊かな住宅地景観や生活道路景観の形成を図ります
  - ・景観資源：於菊稲荷神社周辺の生活道路、いちよう並木通り、(県) 藤岡大胡線 諏訪神社の大ケヤキ、浄泉寺の大イチョウ、弁財天公園のケヤキ など
- 中山道新町宿の名残をとどめる歴史文化資源を生かした景観形成を進めます
  - ・景観資源：商家や土蔵などの伝統的建造物、明治天皇新町行在所<sup>あんざいしよ</sup>、於菊稲荷神社<sup>おきく</sup>、浄泉寺、首塚八幡宮、仲町の山車、東音頭、見通し燈籠 など
- まちの発展を支えてきた産業遺産を保全し、まちづくりに生かします
  - ・景観資源：旧新町屑糸紡績所・煉瓦倉庫、養蚕農家住宅、新町駅前の醸造工場の洋風建築・倉庫 など
- 烏川や温井川、神流川における上毛三山への眺望と、河川の恵みが調和した良好な景観を守ります
  - ・眺望点：烏川や神流川の河川敷、温井川沿いの土手、神流川リバーサイド公園、烏川ピクニック野草広場、新町鉄南運動場、岩倉橋<sup>こくぞうばし</sup>、虚空蔵橋 など
  - ・景観資源：温井川の灯籠流し、新町花火大会 など
- 公共施設では、地域の歴史や伝統を取り入れた風格のある景観の形成を図ります
  - ・景観資源：新町支所、新町文化ホール、上武大学 など



駅前通り商店街



新町宿の名残をとどめるまちなみ



いちよう並木通りと沿道の住宅地のまちなみ

## 市の取り組み

- ・良好な景観の保全・形成に向けた建築物や工作物、屋外広告物などの誘導
- ・主要な眺望点における眺望景観の保全
- ・アメリカハマミズキなどの植樹やいちよう並木の保全による積極的な沿道緑化
- ・産業遺産や歴史文化資源の保全・活用の推進
- ・電線類地中化の推進

## 市民・事業者自ら取り組む景観まちづくり

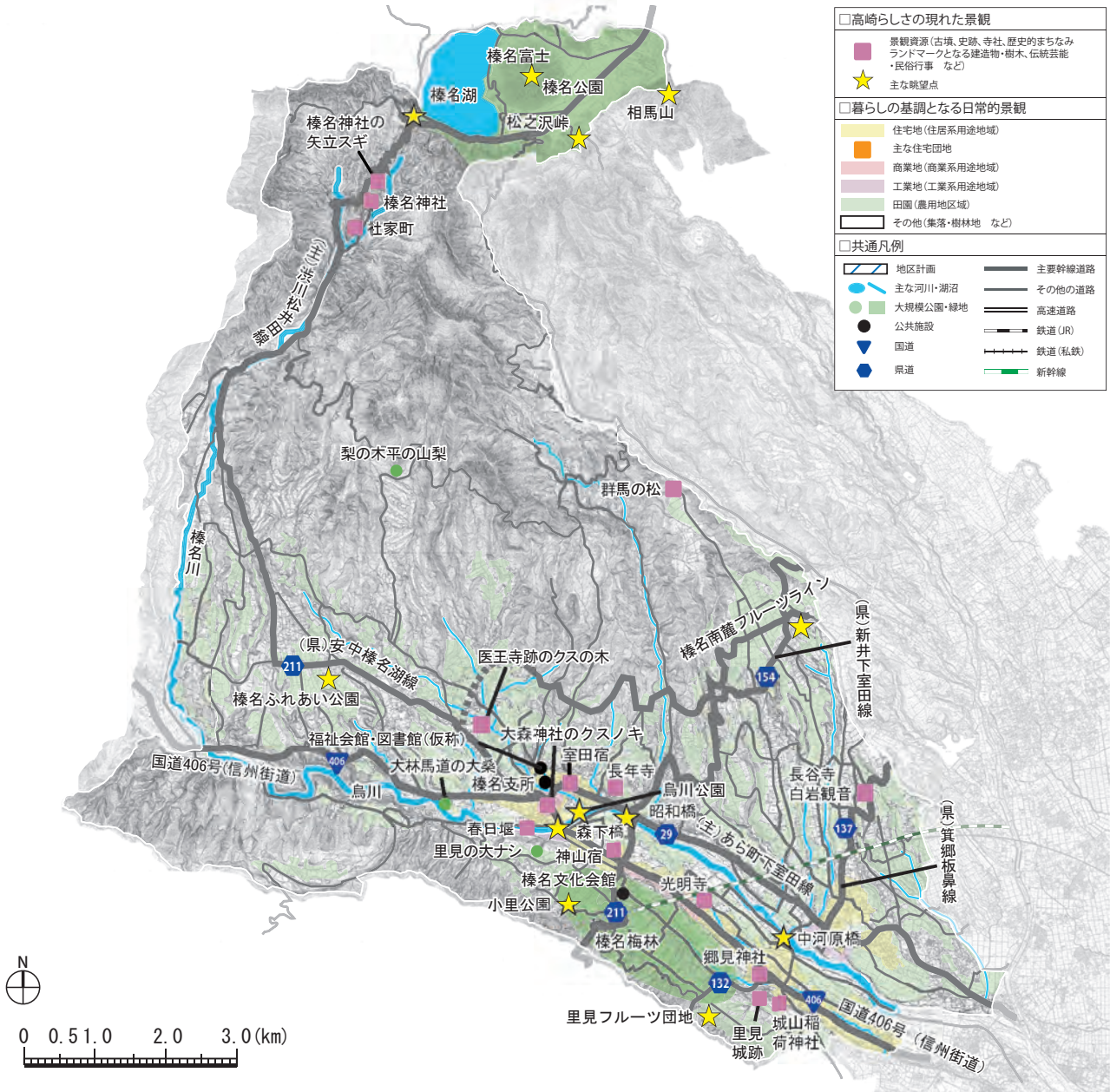
- ・河川の清掃活動、温井川の灯籠流しや新町ひなまつりなどの歴史文化資源を生かしたまちづくり活動に参加・協力する
- ・建築物などの新築や増改築、模様替えの際は、山並みへの眺望や周辺のまちなみなどに配慮して、建築物や屋外広告物などの位置や形態 意匠、色彩などを工夫する
- ・地域で親しまれている樹木や産業遺産を保全する

# 12 榛名地域

## 景観特性と景観形成上の課題

- ・ 榛名富士や榛名湖周辺では、四季折々に変化する美しく雄大な自然景観が見られます。
- ・ 榛名神社とその門前の社家町では、神社と奇岩や樹林が一体となった荘厳な景観や宿坊などのまちなみが見られ、地元住民によるまちなみの修景やイベント活動が熱心に行われています。
- ・ 東部の久留馬地区は、「群馬」という名称の発祥の地といわれ、榛名南麓フルーツラインの十文字町付近からは、広々とした眺望が開けています。
- ・ 信州街道の室田宿や神山宿では、宿場町の名残を留めるまちなみが見られますが、一部では、周辺景観と調和しない大型商業店舗や屋外広告物が多く見られます。
- ・ 「ぐんま三大梅林」として有名な榛名梅林が里見丘陵一体に広がり、一面に梅の花が咲く様子や山並みの眺望、市街地への良好な見晴らしを楽しむことができます。一方で、中南部の丘陵部や低地では、かつての養蚕業の面影を残す養蚕農家住宅と屋敷林のある田園集落が広がっています。
- ・ 高崎地域に近い南部では宅地開発が進み、田園と住宅の混在化が進んでいます。

第3章



風格とにぎわいの都心部	次代の活力を担う副都心	山が見える都市	清流と湖畔	観音山丘陵	古代東国の面影	戦国の城址	幽玄の社
養蚕の記憶	街道と宿	美しい農村	民俗と祭り	田園・集落	住宅地	商業・業務地	工業地

- 宮本町商店街ではふれあいのある商店街景観を形成し、まちの求心性を高めます
  - ・景観資源：榛名支所周辺の宮本町商店街のまちなみ
- 水と緑の豊かな榛名山一帯の自然景観を守ります
  - ・眺望点：湖畔の宿記念公園、榛名公園遊歩道（ゆうすげ歩道、湖畔木道）、松之沢峠展望台、榛名富士山頂展望台、相馬山 など
  - ・景観資源：榛名富士、榛名湖、榛名高原、外輪山の樹林地、榛名湖上花火大会 など
- 榛名神社と門前町である社家町（榛名山町）のまちなみを生かしたまちづくりを進めます
  - ・景観資源：榛名神社境内及び社家町の伝統的建造物、矢立杉、奇岩、榛名神社神代神楽、幽玄の杜音楽会 など
- 榛名山麓や里見丘陵への眺望や市街地への見晴らしを守ります
  - ・眺望点：榛名南麓フルーツライン（十文字町 など）、（県）箕郷板鼻線（長谷寺 など）、（県）安中榛名湖線、榛名梅林、里見フルーツ団地、小里公園、榛名ふれあい公園 など
- 梅林や果樹園、樹林地と一体となった美しい農山村風景を守ります
  - ・景観資源：養蚕農家住宅や土蔵、屋敷林（上大島町、上里見町、十文字町、下里見町、中室田町、本郷町 など）、群馬の松、どんどん焼き、榛名の梅祭り、十文字大根 など
- 信州街道周辺では、地域の特産物や伝統的建造物を生かした景観の形成を図ります
  - ・景観資源：室田宿・神山宿の商家や土蔵などの伝統的建造物、里見城跡、鷹留城跡、長年寺、光明寺、城山稲荷神社、郷見神社などの社寺や歴史文化資源、くだもの街道沿道の農産物直売所、果樹園 など
- 地域にうるおいを与える烏川の水辺景観を守ります
  - ・眺望点：昭和橋、森下橋、中河原橋、烏川公園 など
  - ・景観資源：春日堰 など
- 住宅地では、周辺の自然や田園・集落景観に配慮したまちなみの形成を図ります
  - ・景観資源：国道406号、（主）あら町下室田線 など



榛名富士（榛名湖町）



宿坊のある社家町の歴史的まちなみ（榛名山町）



大正時代の伝統的商家（下室田町）

## 市の取り組み

- ・良好な景観の保全・形成に向けた建築物などの形態意匠などの誘導
- ・眺望点周辺における重点的な榛名山や赤城山への眺望、市街地への見晴らしの保全
- ・養蚕農家住宅や宿坊、土蔵などの伝統的建造物、屋敷林などの保全・活用の推進
- ・電線類地中化の推進

## 市民・事業者自ら取り組む景観まちづくり

- ・主な眺望点などの環境美化活動、社家町のボランティアガイド、休耕田などを活用した花畑の維持管理ボランティアなどのまちづくり活動に参加・協力する
- ・建築物などの新築や増改築、模様替えの際は、周辺の良好な景観に配慮して、建築物や屋外広告物などの位置や形態意匠、色彩などを工夫する

## 景観特性と景観形成上の課題

- 吉井地域は南と北を山地や丘陵部で挟まれ、中央を流れる鏑川沿いの田園地帯を貫くように上信電鉄・上信越自動車道・国道254号が走っています。電車や車から見える田園と背後にそびえる山並みが調和した里山風景が、この地域の代表的景観といえます。
- 地域中心部には、国指定特別史跡で日本三古碑のひとつに数えられる「多胡碑」が保存されており、隣接して多胡碑記念館が整備され、古代日本のロマンをかき立てる景観要素となっています。
- かつて姫街道と呼ばれた国道254号の沿道には、往時の姿を偲ぼせる歴史的な商家が点在し、周辺には歴史的な寺社も数多く、「歴史散歩の道」が整備されています。また、山際の農村地域には、天窓のある養蚕農家がひっそりと点在しています。

• 地域の南に位置する牛伏山では、アジサイやサクラが植栽された美しいハイキングコースが整備されているほか、山頂には展望施設が設置され、上毛三山や高崎の市街地を一望する格好の眺望点となっています。

• 高崎市街地からの主要なルートとなっている(主)高崎神流秩父線沿道には、大型店舗が建ち並び、新たな商業地が形成される一方で、突出した色彩の店舗や屋外広告物などが点在し、景観形成上の課題となっています。



# 景観形成の方針

風格とにぎわいの都心部	次代の活力を担う副都心	山が見える都市	清流と湖畔	観音山丘陵	古代東国の面影	戦国の城址	幽玄の社
養蚕の記憶	街道と宿	美しい農村	民俗と祭り	田園・集落	住宅地	商業・業務地	工業地

○古代のロマンを感じさせる多胡碑や地域の歴史を物語る歴史文化資源を保全し、景観形成に活用します

- ・景観資源：多胡碑、多胡碑記念館、入野碑、仁叟寺、辛科神社のみそぎ流し、馬庭念流道場、上奥平百庚申、長根神社の神楽・獅子舞、歴史散歩の道（神保・多胡の路）、多胡石の活用 など

○吉井藩の名残をとどめる姫街道沿いの歴史的な街並みの保全を図ります

- ・景観資源：吉井藩陣屋表門、代官屋敷、歴史的商家群、延命密院、火打鍛冶職中野家の墓、厄除観音玄太寺、法林寺などの歴史的社寺 など

○鑄川とその周辺の、水と緑の豊かな田園景観を守ります

- ・景観資源：鑄川とその支流、馬庭・西吉井駅周辺の広大な農地、大沢川親水公園、吉井運動公園、鑄川の飛び石、多胡橋・吉井大橋・入野橋・松ノ木瀬橋などの橋梁 など

○豊かな自然と調和した商業業務地景観の形成と住環境の保全を図ります

- ・景観資源：多胡橋以南の（主）高崎神流秩父線沿道、国道254号沿道、（都）吉井北通り線沿道、池地区工業団地、南陽台団地、西吉井団地 など

○牛伏山、牛伏丘陵からの豊かな眺望を守ります

- ・景観資源：牛伏山、ハイキングコース、牛伏ドリームセンター、<sup>あかや</sup>赤谷公園、<sup>あまくざわ</sup>天久沢公園、<sup>ひがしや</sup>東谷溪谷など

○都市内の貴重な緑を保全するとともに豊かな公共空間を創出します

- ・景観資源：吉井文化会館、吉井地域福祉施設（仮称）、城之内公園の桜並木、大沢川緑地、吉井支所、小串カタクリの里、大沢川の桜並木、<sup>あかや</sup>ホタルの里（赤谷公園他）、仁叟寺のカヤ など



入野橋から眺めた上信電鉄鉄橋（中島）



姫街道南裏通り(吉井川)



牛伏山からの眺望(多比良)

## 市の取り組み

- ・良好な景観の保全・形成に向けた建築物や工作物、屋外広告物などの規制・誘導
- ・眺望点からの眺望景観の保全
- ・地域で大切にされている歴史文化資源・自然環境資源の保全
- ・電線類地中化の推進

## 市民・事業者自ら取り組む景観まちづくり

- ・吉井文化会館や吉井支所周辺など地域中心部における品格のあるまち並み形成や牛伏山周辺における緑化・環境美化活動、姫街道の宿場の面影を残す歴史的建築物の修景、歴史散歩の会などのまちづくり活動に参加・協力する
- ・建築物などの新築や増改築、模様替えの際は、周辺の良い景観や来訪者に配慮して、建築物などの位置や形態意匠、色彩などを工夫する



少林山達磨寺境内の洗心亭（群馬県指定史跡）

## タウトの見た風景

ナチス・ドイツの手から逃れて日本にやってきた建築家ブルーノ・タウトが、高崎に縁あって暮らすこととなった達磨寺境内の小さな家。彼は、日本滞在3年のうちの2年3ヶ月をこの洗心亭で過ごし、井上房一郎の工芸運動に協力しながら、桂離宮の評価で有名な『日本美の再発見』などを執筆していました。

彼は、少林山周辺の風景と地元の人々の好意にとっても癒されたようで、「我、日本文化を愛す (Ich liebe Japanische Kultur)」の言葉を高崎に残しました。

## 高崎八景

高崎公園西側の崖の上では、烏川を挟み、高崎藩士が「高崎八景」（古くは大染寺八景）を歌に詠んだといわれています。

浅間暮雪 くれかかる浅間山の雪景色  
 少林秋月 少林山の秋の月  
 清水晩鐘 清水寺の入相の鐘  
 石原晴嵐 かすみたなびく観音山  
 半田夕照 半田の夕焼け  
 烏川渡舟 昔わたしがあつた場所  
 古壘夜雨 根小屋城跡の夜半の雨  
 佐野落雁 佐野の川原におりる雁

ほかに、天王山八勝（浜尻町）、長松禅寺八景（赤坂町）、並榎八景（天龍護国寺／上並榎町）、倉賀野見立八景（倉賀野町）などがあります。



高崎公園にある高崎八景の碑