

## 建設水道常任委員会

**質疑** 前橋インターチェンジ地下道の遮断機の設置にかかった経費は。また、今後ほかの場所に設置する計画は。

**答弁** 地下道の入り口4カ所に、遮断機を1基ずつ設置し、監視カメラや水位センサーの設置も含めて、全体で約2,375万円である。

また、ほかの場所への設置は現在予定していない。



設置したエア遮断機

**質疑** 建設資材の不足や高騰により、市が発注している建設工事等に影響があると思うが、どのような状況か。

**答弁** 現時点で、本市が発注している工事に影響が出ているとの報告はないが、昨今の原油価格や物価の高騰に伴い、建設資材が高騰していることは認識している。現場における資材の発注および搬入の時点で、材料単価等に大きな変動が生じた場合には、国の通知等に従い、施工業者と協議の上、インフレスライドを行うなど、実情に合わせて柔軟に対応していきたいと考えている。

## 環境施設建設特別委員会

**質疑** 高浜クリーンセンターの建設等工事費が、約4億1,800万円増額となっている理由は。

**答弁** 現在、新型コロナウイルスの感染拡大や世界的な社会情勢等により、国内外の経済はさまざまな影響を受けている。令和4年3月1日適用の労務単価および資材単価の上昇を受け、労務費や材料費等の急激な変動に対処するため、インフレスライドを適用したことで、工事費が増額した。



工事が進む高浜クリーンセンター

**質疑** プラント設備工事にはインフレスライドを適用しないのか。

**答弁** 工事請負業者からの請求に基づいて措置するものであり、プラント設備工事については請求がなかったため、今回は適用しない。

**質疑** 令和4年度から6年度までの債務負担行為額を変更する理由は。

**答弁** インフレスライドは、残工事全体が対象となるため、その適用による全体の変更額10億9,230万円を各年度の事業費の割合で年度割りを行い、債務負担行為額を変更するものである。

## 委員会審査

各常任委員会および環境施設建設特別委員会において、付託された議案の審査を行いました。

## 総務常任委員会

**質疑** 高崎芸術劇場サイン設置工事の概要は。

**答弁** 高崎芸術劇場の存在を広く認知してもらえるよう、劇場の南面の最上部に館名サインを設置するものである。白地の壁に黒色で、高崎芸術劇場と漢字6文字で表記し、夜は館名サインを後ろから照らして白色発光して見える仕様である。



高崎芸術劇場の南面

**質疑** ウクライナ選手団受け入れの経緯は。

**答弁** ウクライナ情勢が深刻化する中、国際体操連盟から日本体操協会に対し、新体操ナショナルチームの選手たちに安全な練習場所を提供できないかとの連絡があり、同協会から本市へ打診があったため、受け入れることとなった。日程等については、現在調整を進めている。

**質疑** 新型コロナウイルス感染症対応地方創生臨時交付金について、本年度に活用できる金額は。

**答弁** 活用できる財源は、本年度分の上限額11億円に昨年度からの繰り越し分を合わせた約26億円である。

## 教育福祉常任委員会

**質疑** 障害者農業就労施設整備事業について、施設を建設する場所や土地の面積は。また、今後のスケジュールは。

**答弁** 建設予定地は倉渕町の川浦地区で、土地の総面積は8,000平方メートルである。

スケジュールについては、令和4年度は土地の売買契約を結び、土地の造成や測量、ハウスの設計等を行う。令和5年度にハウス等を建設し、令和6年度の早い時期に開設したいと考えている。

**質疑** 医療提供体制整備補助金の内容は。

**答弁** 第6波において、積極的にコロナ患者の受け入れを行った病院が、受け入れ体制を維持するために医療従事者を確保してきたことに対する支援である。また、今後の備えとして検査体制の拡充や陰圧設備を備えた病室の整備を行う病院を支援するものである。

**質疑** 若年がん患者在宅療養支援事業補助金の内容と利用者の負担割合は。

**答弁** 介護保険制度の対象とならない39歳以下の末期がん患者の、在宅療養に係る経費の一部を県と市が助成するもので、利用者の負担割合は1割である。

## 市民経済常任委員会

**質疑** バス交通対策事業の内容は。

**答弁** 市内のコミュニティバスに交通系ICカードシステムを導入するための費用や、敬老ICバスカードの購入費等である。システムの導入により、スイカなどの全国で相互利用が可能なICカードが使えるようになる。なお敬老ICバスカードは、市役所地域交通課や市民サービスセンターなどで販売する予定である。

**質疑** 降ひょう被害における見舞金の手続きの流れは。

**答弁** 申請書や請求書、口座情報の写しなど、最低限の書類のみで受け付け、不備がなければ速やかに支払いたい。

**質疑** 降ひょう被害を受けたガラスハウス等の処分に関する支援は。

**答弁** 被災したハウスのガラスやビニール、防災網などは、指定された集積場所に搬入してもらえば、市が収集して処分する。また、直接高浜や吉井のクリーンセンター、新町のクリーンステーションに搬入されたものについても対応したい。



被害を受けた農業用ハウス

## 群馬県後期高齢者医療 広域連合議会議員の選出

ねざし 根岸 議員  
ゆきお 赴夫 議員  
ごかん 後閑 議員  
けんじ 賢二 議員

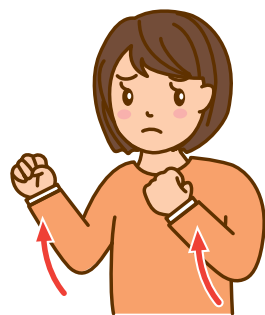
## 同意した人事案件

- 副市長  
さいとう 達也 氏
- 人権擁護委員候補者  
いちかわ 市川 志保美 氏  
さくらい 櫻井 健次 氏

## 手話で話そう!

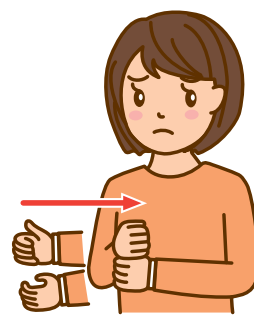
議員提案により、平成29年3月に手話言語条例が制定されました。今回号では、簡単な災害手話を紹介します。

避難、逃げる



両手を握って腕を斜めに引き上げる

気をつける



丸めた両手を上下に置き、握りながら胸に引き寄せる